



**การติดตามและประเมินผลแผนพัฒนาท้องถิ่น  
ประจำปีงบประมาณ พ.ศ. ๒๕๖๔**

คณะกรรมการติดตามและประเมินผลแผนพัฒนา  
องค์การบริหารส่วนตำบลปากอคำ  
อำเภอแม่ลาว จังหวัดเชียงราย



ประกาศองค์การบริหารส่วนตำบลปากท่อ

เรื่อง รายงานผลการติดตามและประเมินผลแผนพัฒนาท้องถิ่น ประจำปีงบประมาณ พ.ศ.๒๕๖๔

\*\*\*\*\*

ระเบียบกระทรวงมหาดไทยว่าด้วยการจัดทำแผนพัฒนาขององค์กรปกครองส่วนท้องถิ่น พ.ศ. ๒๕๔๘ แก้ไขเพิ่มเติมถึง (ฉบับที่ ๓) พ.ศ. ๒๕๖๑ กำหนดให้ผู้บริหารท้องถิ่นประกาศรายงานผลการติดตามและประเมินผลแผนพัฒนาท้องถิ่นให้ประชาชนในท้องถิ่นทราบในที่เปิดเผยภายในสิบห้าวัน นับแต่วันรายงานผลและเสนอความคิดเห็นดังกล่าวและต้องปิดประกาศไว้เป็นระยะเวลาไม่น้อยกว่าสามสิบวัน

อาศัยอำนาจตามระเบียบกระทรวงมหาดไทยว่าด้วยการจัดทำแผนพัฒนาขององค์กรปกครองส่วนท้องถิ่น พ.ศ. ๒๕๔๘ แก้ไขเพิ่มเติมถึง (ฉบับที่ ๓) พ.ศ. ๒๕๖๑ ข้อ ๒๙ (๓) จึงประกาศรายงานผลการติดตามและประเมินผลแผนพัฒนาองค์การบริหารส่วนตำบลปากท่อ ประจำปีงบประมาณ พ.ศ.๒๕๖๔ ให้ประชาชนในเขตพื้นที่องค์การบริหารส่วนตำบลปากท่อได้รับทราบ

จึงประกาศให้ทราบโดยทั่วกัน

ประกาศ ณ วันที่ ๓๐ ธันวาคม พ.ศ. ๒๕๖๔

จ่านง วรรณราช

(นายจ่านง วรรณราช)

ปลัดองค์การบริหารส่วนตำบล รักษาราชการแทน

นายกองค์การบริหารส่วนตำบลปากท่อ

## คำนำ

ระเบียบกระทรวงมหาดไทยว่าด้วยการจัดทำแผนพัฒนาขององค์กรปกครองส่วนท้องถิ่น พ.ศ.๒๕๔๘ แก้ไขเพิ่มเติมถึง (ฉบับที่ ๓) พ.ศ.๒๕๖๑ ได้กำหนดให้มีการดำเนินการติดตามและประเมินผลแผนพัฒนาขององค์กรปกครองส่วนท้องถิ่น โดยคณะกรรมการติดตามและประเมินแผนพัฒนามีหน้าที่ดำเนินการติดตามและประเมินผลแผนพัฒนาขององค์กรปกครองส่วนท้องถิ่น ซึ่งคณะกรรมการจะต้องดำเนินการกำหนดแนวทาง วิธีการในการติดตามและประเมินผลแผนพัฒนา ดำเนินการติดตามและประเมินผลแผนพัฒนา รายงานผลและเสนอความเห็นซึ่งได้จากการติดตามและประเมินผลแผนพัฒนาต่อผู้บริหารท้องถิ่น เพื่อให้ผู้บริหารท้องถิ่นเสนอต่อสภาท้องถิ่น และคณะกรรมการพัฒนาท้องถิ่น พร้อมทั้งประกาศผลการติดตามและประเมินผลแผนพัฒนาให้ประชาชนในท้องถิ่นทราบในที่เปิดเผยภายในสิบห้าวันนับแต่วันรายงานผลและเสนอความเห็นดังกล่าวและต้องปิดประกาศไว้เป็นระยะเวลาไม่น้อยกว่าสามสิบวัน

คณะกรรมการติดตามและประเมินผลแผนพัฒนาองค์การบริหารส่วนตำบลปากท่อได้ดำเนินการติดตามและประเมินผลแผนพัฒนาท้องถิ่น ปีงบประมาณ พ.ศ.๒๕๖๔ ตามระเบียบกระทรวงมหาดไทยว่าด้วยการจัดทำแผนพัฒนาขององค์กรปกครองส่วนท้องถิ่น พ.ศ.๒๕๔๘ แก้ไขเพิ่มเติมถึง (ฉบับที่ ๓) พ.ศ.๒๕๖๑ เพื่อนำผลการติดตามและประเมินผลแผนพัฒนาครั้งนี้ เป็นข้อมูลในการการแก้ไขปัญหาและตอบสนองต่อความต้องการของประชาชนในเขตพื้นที่องค์การบริหารส่วนตำบลปากท่อตามอำนาจหน้าที่ที่กฎหมายกำหนดต่อไปในอนาคต

## สารบัญ

### หน้า

ส่วนที่ ๑ บทนำ	๑
- บทนำ	๑
- ความสำคัญของการติดตามและประเมินผล	๑
- วัตถุประสงค์ของการติดตามและประเมินผล	๑
- ขั้นตอนของการติดตามและประเมินผล	๒
- กรอบและแนวทางในการติดตามและประเมินผล	๓
- ระเบียบ/วิธีการในการติดตามและประเมินผล	๔
- ประโยชน์ของการติดตามและประเมินผล	๕
ส่วนที่ ๒ การติดตามและประเมินผล	๗
- การติดตามและประเมินผล	๘

\*\*\*\*\*

# ส่วนที่ ๑

## บทนำ

## บทนำ

แผนพัฒนาท้องถิ่น เป็นเครื่องมือที่สำคัญในการบริหารงานขององค์กรปกครองส่วนท้องถิ่น โดยแผนพัฒนาขององค์กรปกครองส่วนท้องถิ่น จะมีการกำหนดวิสัยทัศน์ พันธกิจ จุดมุ่งหมาย ยุทธศาสตร์ และแนวทางในการพัฒนาท้องถิ่น รวมทั้งการกำหนดโครงการ/กิจกรรม ตัวชี้วัดความสำเร็จของการพัฒนา ในระยะยาวอย่างต่อเนื่อง ดังนั้น การจัดทำแผนพัฒนาท้องถิ่น จึงเป็นบทบาทและหน้าที่ที่สำคัญขององค์กรปกครองส่วนท้องถิ่น เพื่อใช้เป็นเครื่องมือในการขับเคลื่อนท้องถิ่นให้เกิดการพัฒนาในด้านต่าง ๆ ตามอำนาจหน้าที่ที่กฎหมายกำหนด ซึ่งตาม มาตรา ๖๙/๑ แห่งพระราชบัญญัติสภาตำบลและองค์การบริหารส่วนตำบล พ.ศ. ๒๕๓๗ บัญญัติไว้ว่า “ การปฏิบัติงานตามอำนาจหน้าที่ขององค์การบริหารส่วนตำบลต้องเป็นไปเพื่อประโยชน์สุขของประชาชน โดยใช้วิธีการบริหารกิจการบ้านเมืองที่ดี และให้คำนึงถึงการมีส่วนร่วมของประชาชนในการจัดทำแผนพัฒนาองค์การบริหารส่วนตำบล การจัดทำงบประมาณ การจัดซื้อจัดจ้าง การตรวจสอบ การประเมินผล การปฏิบัติงาน และการเปิดเผยข้อมูลข่าวสาร ทั้งนี้ ให้เป็นไปตามกฎหมายระเบียบ ข้อบังคับว่าด้วยงานนั้น และหลักเกณฑ์และวิธีการที่กระทรวงมหาดไทยกำหนด ” แม้ว่าองค์กรปกครองส่วนท้องถิ่นจะมีอำนาจหน้าที่เพิ่มมากขึ้น แต่องค์กรปกครองส่วนท้องถิ่นส่วนใหญ่ยังคงมีทรัพยากรจำกัด ทั้งทรัพยากรบุคคล งบประมาณ และวัสดุอุปกรณ์ เพื่อให้การดำเนินงานขององค์กรเป็นไปอย่างมีประสิทธิภาพ และประสิทธิผลมีความโปร่งใส และเกิดประโยชน์สูงสุดแก่ท้องถิ่นของตน การจัดทำแผนพัฒนาท้องถิ่น จึงเป็นเครื่องมือที่สำคัญประการหนึ่ง ที่จะให้องค์กรปกครองส่วนท้องถิ่นสามารถดำเนินงานได้ตามเป้าหมายที่วางไว้ จึงจำเป็นต้องมีการกำหนดแผนให้สามารถตอบสนองต่อการทำงานเพื่อพัฒนาท้องถิ่นและสามารถบ่งชี้ความสำเร็จของแผนได้ด้วย

### ความสำคัญของการติดตามและประเมินผล

การติดตามและประเมินผลแผนเป็นเครื่องมือสำคัญในการทดสอบการดำเนินงานตามภารกิจขององค์กรปกครองส่วนท้องถิ่นว่าดำเนินการได้ตามเป้าหมายที่กำหนดไว้หรือไม่ ทำให้ทราบและกำหนดทิศทางการพัฒนาได้อย่างเป็นรูปธรรม และเกิดความชัดเจนของแผนพัฒนา โครงการ และกิจกรรมต่าง ๆ ซึ่งอาจเกิดจากองค์กร บุคลากร สภาพพื้นที่และผู้มีส่วนเกี่ยวข้องเพื่อนำไปสู่การปรับปรุงแผนงานให้เกิดความสอดคล้องกับสภาพแวดล้อมในสังคมภายใต้ความต้องการและความพึงพอใจของประชาชนและนำไปสู่การวางแผนการพัฒนาในอนาคต พร้อมการปรับปรุงและเร่งรัดดำเนินการสิ่งเหล่านี้จะถูกค้นพบเพื่อให้เกิดการพัฒนาท้องถิ่น โดยการติดตามและประเมินผล ซึ่งส่งผลให้เกิดกระบวนการพัฒนาท้องถิ่นอย่างเข้มแข็งและมีความยั่งยืน เป็นไปตามเป้าประสงค์ที่ตั้งไว้ได้อย่างดียิ่ง

### วัตถุประสงค์ของการติดตามและประเมินผล

๑. เพื่อให้การติดตามการประเมินผลเป็นอย่างมีประสิทธิภาพ เกิดประโยชน์สุขต่อประชาชน และสามารถตอบสนองความต้องการของประชาชนได้เป็นอย่างดี
๒. เพื่อให้การติดตามและประเมินผลบรรลุวัตถุประสงค์และเป้าหมายที่วางไว้
๓. เพื่อรู้ถึงความต้องการที่แท้จริงของประชาชนในพื้นที่องค์การบริหารส่วนตำบลปากอ่า และสามารถแก้ไขปัญหาได้ถูกต้องตรงประเด็น
๔. เพื่อใช้เป็นแนวทางให้ผู้บริหารท้องถิ่นในการจัดทำแผนพัฒนาท้องถิ่นต่อไป

## ขั้นตอนการติดตามและประเมินผล

**ขั้นตอนที่ ๑** บริหารท้องถิ่นแต่งตั้งคณะกรรมการติดตามและประเมินผลแผนพัฒนาท้องถิ่นประกอบด้วย

- (๑) สมาชิกสภาท้องถิ่นที่สภาท้องถิ่นคัดเลือกจำนวนสามคน
- (๒) ผู้แทนประชาคมท้องถิ่นที่ประชาคมท้องถิ่นคัดเลือกจำนวนสองคน
- (๓) ผู้แทนหน่วยงานที่เกี่ยวข้องที่ผู้บริหารท้องถิ่นคัดเลือกจำนวนสองคน
- (๔) หัวหน้าส่วนการบริหารที่คัดเลือกกันเองจำนวนสองคน
- (๕) ผู้ทรงคุณวุฒิที่ผู้บริหารท้องถิ่นคัดเลือกจำนวนสองคน

โดยให้คณะกรรมการเลือกกรรมการหนึ่งคนทำหน้าที่ประธานคณะกรรมการและกรรมการอีกหนึ่งคนทำหน้าที่เลขานุการของคณะกรรมการ

กรรมการตาม (๑) (๒) (๓) (๔) และ (๕) ให้มีวาระอยู่ในตำแหน่งคราวละสี่ปีและอาจได้รับการคัดเลือกอีกได้

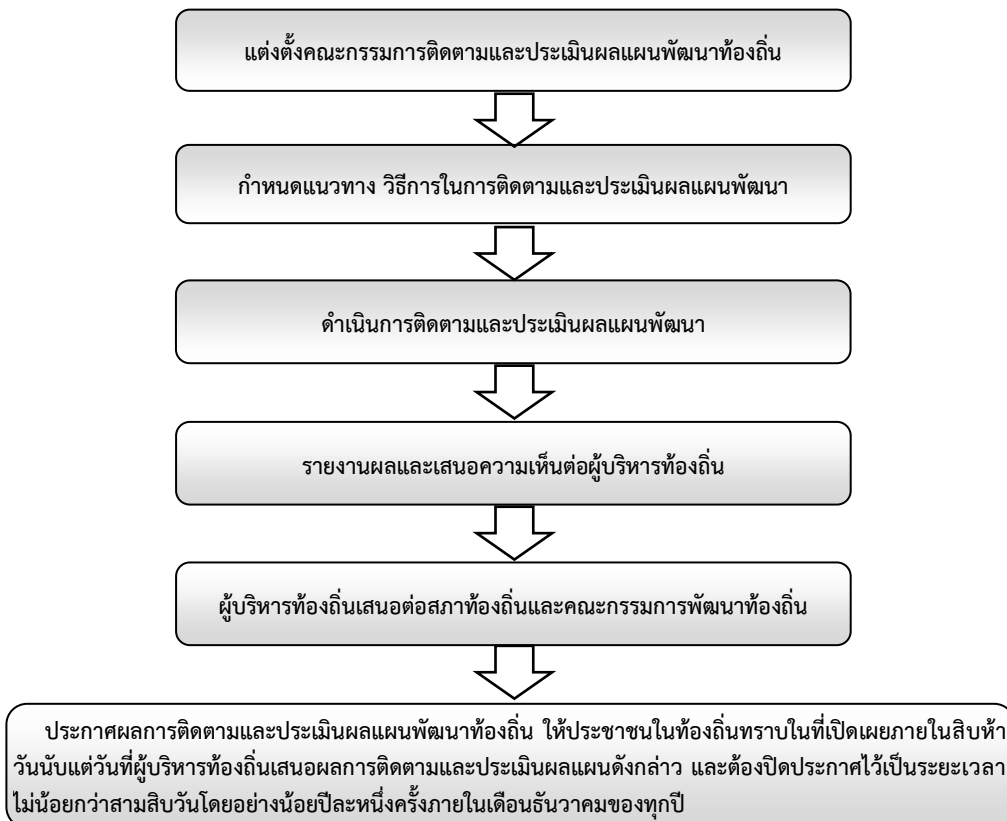
**ขั้นตอนที่ ๒** กำหนดแนวทาง วิธีการ ในการติดตามและประเมินผลแผนพัฒนา

**ขั้นตอนที่ ๓** ดำเนินการติดตามและประเมินผลแผนพัฒนา

**ขั้นตอนที่ ๔** รายงานผลและเสนอความเห็นซึ่งได้จากการติดตามและประเมินผลแผนพัฒนาท้องถิ่นต่อผู้บริหารท้องถิ่น

**ขั้นตอนที่ ๕** ผู้บริหารท้องถิ่นเสนอผลการติดตามและประเมินผลแผนพัฒนาท้องถิ่นและความเห็นของคณะกรรมการสภาท้องถิ่น และคณะกรรมการพัฒนาท้องถิ่น

**ขั้นตอนที่ ๖** ประกาศผลการติดตามและประเมินผลแผนพัฒนาท้องถิ่นให้ประชาชนในท้องถิ่นทราบในที่เปิดเผยภายในสิบห้าวัน นับแต่วันรายงานผลและเสนอความเห็นดังกล่าว และต้องปิดประกาศไว้เป็นระยะเวลาไม่น้อยกว่าสามสิบวัน โดยอย่างน้อยปีละหนึ่งครั้งภายในเดือนธันวาคมของทุกปี



## กรอบและแนวทางในการติดตามและประเมินผล

คณะกรรมการติดตามและประเมินผลแผนพัฒนาองค์การบริหารส่วนตำบลปากอ่าได้กำหนดกรอบและแนวทางในการติดตามและประเมินผลแผนพัฒนาขององค์การบริหารส่วนตำบลปากอ่า ดังนี้

**๑ กรอบเวลา (time & timeframe)** การดำเนินโครงการเป็นไปตามห้วงเวลาที่กำหนดเอาไว้ในแผนการดำเนินงานหรือไม่ และเป็นห้วงเวลาที่ดำเนินการเหมาะสมต่อถูกต้องหรือไม่ มีความล่าช้าเกิดขึ้นหรือไม่

**๒ ความสอดคล้อง (relevance)** มีความสอดคล้องกับแผนพัฒนาเศรษฐกิจและสังคมแห่งชาติ แผนการบริหารราชการแผ่นดิน ยุทธศาสตร์ประเทศ ค่านิยมหลักของคนไทย นโยบายของรัฐบาล ยุทธศาสตร์และนโยบายของคณะรักษาความสงบแห่งชาติ (คสช.) ยุทธศาสตร์การพัฒนากลุ่มจังหวัด ยุทธศาสตร์การพัฒนาจังหวัด ยุทธศาสตร์การพัฒนากองคกรปกครองส่วนท้องถิ่นในเขตจังหวัด แผนพัฒนาอำเภอ แผนพัฒนาตำบล แผนชุมชน แผนเศรษฐกิจพอเพียงท้องถิ่น (ด้านการเกษตรและแหล่งน้ำ) วิสัยทัศน์พันธกิจ จุดมุ่งหมายเพื่อการพัฒนา แนวทางการการพัฒนา นโยบายผู้บริหาร รวมทั้งปัญหา ความต้องการของประชาคมและชุมชน

**๓ ความพอเพียง** การบรรจุโครงการในแผนพัฒนาเป็นโครงการที่มีความจำเป็นต่อประชาชนในชุมชน สามารถแก้ไขปัญหาที่เกิดขึ้นได้ในชุมชน และสามารถดำเนินการได้ตามอำนาจหน้าที่ของท้องถิ่น โดยคำนึงถึงงบประมาณของท้องถิ่น

**๔ ความก้าวหน้า** พิจารณาถึงความก้าวหน้าในอนาคตของท้องถิ่น โดยพิจารณาแยกตามยุทธศาสตร์การพัฒนา ดังนี้

- ๑) ยุทธศาสตร์การพัฒนาด้านโครงสร้างพื้นฐาน ระบบคมนาคม และระบบสาธารณสุขปึก
- ๒) ยุทธศาสตร์การพัฒนาด้านการศึกษา ศาสนา วัฒนธรรมและการกีฬา
- ๓) ยุทธศาสตร์การพัฒนาด้านคุณภาพชีวิต สังคม เศรษฐกิจและสาธารณสุข
- ๔) ยุทธศาสตร์การพัฒนาด้านทรัพยากรธรรมชาติและสิ่งแวดล้อม
- ๕) ยุทธศาสตร์การพัฒนาด้านการบริหารและเมืองการปกครอง

**๕ ประสิทธิภาพ** ติดตามและประเมินโครงการที่ดำเนินการว่าสามารถดำเนินการได้บรรลุวัตถุประสงค์หรือไม่ มีผลกระทบเกิดขึ้นหรือไม่ ผู้เข้าร่วมโครงการมีความพึงพอใจหรือไม่ การดำเนินโครงการสามารถแก้ไขปัญหาของชุมชนได้หรือไม่ งบประมาณถูกใช้ไปอย่างประหยัดและคุ้มค่า ทรัพย์สินของ เช่น วัสดุอุปกรณ์ ครุภัณฑ์ ถูกใช้ไปอย่างคุ้มค่า มีการบำรุงรักษาและซ่อมแซม มีการปรับปรุงหรือไม่

**๖ ประสิทธิภาพ** ปัญหาของชุมชน/ประชาชนได้รับการแก้ไขหรือไม่ มีผลกระทบต่อประชาชนในชุมชนหรือไม่

**๗ ผลลัพธ์และผลผลิต** ประชาชน ชุมชน ได้รับอะไรจากการดำเนินโครงการขององค์การบริหารส่วนตำบล ซึ่งส่งผลไปถึงการพัฒนาจังหวัด ภูมิภาคและระดับประเทศ

**๘ การประเมินผลกระทบการประเมินผลกระบวนการ** เป็นการประเมินถึงผลกระทบต่อชุมชนและสังคมและหน่วยงานที่เกี่ยวข้อง โดยพิจารณาถึงผลกระทบต่อสุขภาพของประชาชน สังคมสภาพแวดล้อม สิ่งแวดล้อม ธรรมชาติ เศรษฐกิจ ว่ามีผลกระทบเกิดขึ้นอย่างไร สาเหตุจากอะไร ประเมินผลกระทบการดำเนินงานโครงการ กระบวนการเหมาะสมถูกต้องหรือไม่



## ระเบียบ/วิธีในการติดตามและประเมินผล

คณะกรรมการติดตามและประเมินผลแผนพัฒนาท้องถิ่นขององค์การบริหารส่วนตำบลปากท่อ ดำเนินการตามระเบียบ วิธีในการติดตามและประเมินผล ดังนี้

๑. ระเบียบในการติดตามและประเมินผลแผนพัฒนา ระเบียบวิธีในการติดตามและประเมินผลมีองค์ประกอบใหญ่ ๆ ที่สำคัญ ๓ ประการ คือ

๑) ผู้เข้าร่วมติดตามและประเมินผล ได้แก่ คณะกรรมการติดตามและประเมิน ผู้รับผิดชอบแผนพัฒนา สมาชิกสภา ประชาชนในท้องถิ่น ผู้มีส่วนเกี่ยวข้อง และผู้มีส่วนได้เสีย (stakeholders) ในท้องถิ่น ผู้รับผิดชอบโครงการ

๒) เครื่องมือ เครื่องมือ ได้แก่ เครื่องมือ อุปกรณ์ สิ่งที่ใช้เป็นสื่อสำหรับการติดตามและประเมินผล เพื่อใช้ในการรวบรวมข้อมูลแผนพัฒนาที่ได้กำหนดขึ้น

๓) กรรมวิธีหรือวิธีการต่าง ๆ ได้แก่ วิธีการติดตามและประเมินผล ซึ่งจะต้องศึกษาเอกสารที่เกี่ยวข้องกับยุทธศาสตร์ โดยดำเนินการตรวจสอบเอกสารหลักฐานต่าง ๆ อันได้แก่ แผนพัฒนา แผนการดำเนินการ ข้อบัญญัติงบประมาณรายจ่าย การลงนามในสัญญา การเบิกจ่ายงบประมาณ เอกสารการดำเนินโครงการต่าง ๆ ว่าดำเนินการให้เป็นไปตามวัตถุประสงค์และได้รับผลตามที่ตั้งไว้หรือไม่

๒. วิธีในการติดตามและประเมินผลแผนพัฒนา

๑) การออกแบบการติดตามและประเมินผล เพื่อกำหนดเป้าหมาย มุ่งตอบปัญหาการติดตามและประเมินผลได้อย่างตรงประเด็น อธิบายหรือควบคุมความผันแปรของโครงการเพื่อการพัฒนาท้องถิ่นที่จะเกิดขึ้นได้

๒) การสำรวจ (survey) เป็นการรวบรวมข้อมูลจากบันทึกหรือทะเบียนที่ผู้รับผิดชอบโครงการจัดทำไว้แล้ว หรืออาจเป็นข้อมูลที่คณะกรรมการติดตามและประเมินผลต้องจดบันทึก (record) สังเกต (observe) หรือวัด (measurement) โดยคณะกรรมการติดตามและประเมินผลจะดำเนินการในพื้นที่จากผู้มีส่วนเกี่ยวข้อง เจ้าหน้าที่ บุคลากรขององค์การบริหารส่วนตำบลปากท่อเป็นข้อมูลที่มีอยู่ตามธรรมชาติ พฤติกรรม ความต้องการ ซึ่งศึกษาได้โดยวิธีการสังเกตและสามารถวัดได้

### กำหนดเครื่องมือที่ใช้ในการติดตามและประเมินผล

คณะกรรมการติดตามและประเมินผลแผนพัฒนาท้องถิ่นขององค์การบริหารส่วนตำบลปากท่อ ดำเนินการเครื่องมือที่ใช้ในการติดตามและประเมินผล ดังนี้

๑. การทดสอบและการวัด (Tests & Measurements) วิธีการนี้จะทำการทดสอบและวัดผลเพื่อดูระดับการเปลี่ยนแปลง ซึ่งรวมถึงแบบทดสอบต่างๆ การประเมินการปฏิบัติงานและแนวทางการวัด จะใช้เครื่องมือใดในการทดสอบและการวัดนั้นเป็นไปตามความเหมาะสมของโครงการพัฒนาท้องถิ่น เช่น การพัฒนาศักยภาพผู้นำและบุคลากรท้องถิ่น (จะใช้การทดสอบและการวัดอย่างไร) เป็นต้น

๒. การสัมภาษณ์ (Interviews) อาจเป็นการสัมภาษณ์เดี่ยว หรือกลุ่มก็ได้ การสัมภาษณ์เป็นการยืนยันว่า ผู้มีส่วนเกี่ยวข้อง ผู้ได้รับผลกระทบมีความเกี่ยวข้องและได้รับผลกระทบในระดับใด โดยทั่วไปการสัมภาษณ์ถูกแบ่งออกเป็น ๒ ประเภท คือ การสัมภาษณ์แบบเป็นทางการหรือกึ่งทางการ (formal or semi-formal interview) ซึ่งใช้แบบสัมภาษณ์แบบมีโครงสร้าง (structure interviews) ดำเนินการสัมภาษณ์และการสัมภาษณ์แบบไม่เป็นทางการ (informal interview) ซึ่งคล้ายๆ กับการพูดสนทนาอย่างไม่เป็นพิธีรีตอง ไม่เคร่งครัดในขั้นตอน

๓. การสังเกต (Observations) คณะกรรมการติดตามและประเมินผลแผนพัฒนาองค์การบริหารส่วนตำบลปากอ่าวดำใช้การสังเกตเพื่อเฝ้าดูว่ากำลังเกิดอะไรขึ้นกับการพัฒนาท้องถิ่นขององค์การบริหารส่วนตำบลปากอ่าวดำ มีการบันทึกการสังเกต แนวทางในการสังเกต และกำหนดการดำเนินการสังเกต

๑) การสังเกตแบบมีส่วนร่วม (Participant observation) เป็นวิธีการสังเกตที่คณะกรรมการติดตามและประเมินผลเข้าไปใช้ชีวิตร่วมกับประชาชนในหมู่บ้านหรือตัวบุคคล ชุมชน มีกิจกรรมร่วมกัน

๒) การสังเกตแบบไม่มีส่วนร่วม (Non-participant observation) หรือการสังเกตโดยตรง (Direct observation) เป็นการสังเกต บันทึกลักษณะทางกายภาพ โครงสร้าง และความสัมพันธ์ของผู้มีส่วนได้เสียในองค์การบริหารส่วนตำบลปากอ่าวดำ

๔. การสำรวจ (surveys) ในที่นี้หมายถึง การสำรวจเพื่อประเมินความคิดเห็น การรับรู้ทัศนคติ ความพึงพอใจ ความจำเป็น ความต้องการของประชาชนในตำบลองค์การบริหารส่วนตำบลปากอ่าวดำ คณะกรรมการติดตามและประเมินผลแผนพัฒนาองค์การบริหารส่วนตำบลปากอ่าวดำจะมีการบันทึกการสำรวจและทิศทางการสำรวจไว้เป็นหลักฐาน

๕. เอกสาร (Documents) การติดตามและประเมินผลยุทธศาสตร์และโครงการมีความจำเป็นอย่างยิ่งที่จะต้องใช้เอกสาร ซึ่งเป็นเอกสารที่เกี่ยวข้องกับยุทธศาสตร์การพัฒนา ปัญหาความต้องการของประชาชนในท้องถิ่น สาเหตุของปัญหา แนวทางการแก้ไขปัญหาหรือแนวทางการพัฒนา ตลอดจนเป้าประสงค์ ค่าเป้าหมาย กลยุทธ์ แผนงาน ผลผลิตหรือโครงการ วิสัยทัศน์ขององค์การบริหารส่วนตำบลปากอ่าวดำ

### ประโยชน์ของการติดตามและประเมินผล

ประโยชน์ที่สำคัญของการติดตามและประเมินผล คือ การนำผลของการติดตามและประเมินผลไปใช้ในการแก้ไขปัญหาต่าง ๆ ระหว่างดำเนินโครงการ และนำไปใช้สำหรับวางแผนการจัดทำแผนพัฒนาท้องถิ่นในอนาคต ประโยชน์ต่าง ๆ แยกเป็นหัวข้อได้ ดังนี้

๑) ได้ทราบถึงสถานภาพและสถานการณ์ต่าง ๆ ของการจัดทำแผนพัฒนาท้องถิ่นและการดำเนินการตามโครงการ ซึ่งจะทำให้วิธีการปฏิบัติดำเนินการไปแนวทางเดียวกัน

๒) ได้ทราบถึงข้อดี ข้อเสีย ข้อบกพร่องต่าง ๆ ตลอดจนปัจจัยที่ทำให้แผนพัฒนาท้องถิ่นและการดำเนินการตามโครงการพัฒนาท้องถิ่นมีปัญหา ทำให้สามารถแก้ไขได้ทุกจุด ตรงเป้าหมายอย่างทันที่ทั้งในปัจจุบันและอนาคต

๓) ช่วยให้การใช้ทรัพยากรต่าง ๆ เกิดความประหยัด คุ่มค่าไม่เสียประโยชน์ ประหยัดเวลางบประมาณ และทรัพยากรในการดำเนินโครงการพัฒนาท้องถิ่น

๔) สามารถเก็บรวบรวมและวิเคราะห์ข้อมูลต่าง ๆ ที่เกี่ยวกับรายละเอียด ความต้องการสภาพปัญหาต่าง ๆ ที่จะนำไปจัดทำเป็นโครงการเพื่อพัฒนาท้องถิ่น เพื่อนำเสนอโครงการในเชิงสถิติหรือข้อมูลที่เป็นจริง ทำให้ได้รับความเชื่อถือและการยอมรับจากประชาชน ผู้มีส่วนได้เสีย หน่วยงานราชการ รัฐวิสาหกิจองค์กรต่าง ๆ

๕) กระตุ้นให้ผู้ปฏิบัติงานและผู้เกี่ยวข้องกับการพัฒนาท้องถิ่น การจัดทำโครงการและรับผิดชอบโครงการ มีความสำนึกต่อหน้าที่ความรับผิดชอบ และกระตือรือร้นในการแก้ไข ตลอดจนปรับปรุงรายละเอียดเนื้อหา ข้อมูลให้เป็นปัจจุบันเสมอ

๖) ผู้บริหารท้องถิ่น ปลัด/รองปลัด ผู้บริหารระดับสำนัก/กอง/ฝ่ายต่าง ๆ ขององค์การบริหารส่วนตำบลปากอ่าวดำสามารถวินิจฉัย/สั่งการได้อย่างถูกต้อง ชัดเจน รัดกุม มีเหตุมีผลในการพัฒนาท้องถิ่นให้สอดคล้องกับสภาพความเป็นจริงและตามอำนาจหน้าที่ นอกจากนี้ยังสามารถกำหนดมาตรการต่าง ๆ สำหรับการปรับปรุงแก้ไขและป้องกันความผิดพลาดที่จะเกิดขึ้นได้

๗) ทำให้ภารกิจต่าง ๆ ขององค์การบริหารส่วนตำบลปาก่อตำ ในส่วน/กองต่าง ๆ มีความสอดคล้องกัน ประสานการทำงานให้เป็นองค์รวมของหน่วยงาน ทำให้เป้าหมายขององค์การบริหารส่วนตำบลปาก่อตำ เกิดความสำเร็จตามเป้าหมายหลัก มีความสอดคล้องและเกิดประสิทธิภาพและประสิทธิผล

๘) สามารถรักษาคุณภาพของงานหรือภารกิจให้เป็นไปและตรงตามวัตถุประสงค์ของโครงการ/กิจกรรม/งานต่าง ๆ ทำให้ประชาชนเกิดความพึงพอใจเมื่อได้รับการบริการ

## ส่วนที่ ๒

### การติดตามและประเมินผล

## การติดตามและประเมินผล

### ๑. วิสัยทัศน์ขององค์การบริหารส่วนตำบลปากอ่า

“ทำงานแบบมีส่วนร่วม ประชาชนเป็นสุข ชุมชนเข้มแข็ง ยึดถือวิถีชีวิตตามแนวเศรษฐกิจพอเพียง”

### ๒. พันธกิจขององค์การบริหารส่วนตำบลปากอ่า

๒.๑ การพัฒนาโครงสร้างพื้นฐาน สาธารณูปโภค การคมนาคมขนส่งและการบริการสาธารณะของตำบล ให้สอดคล้องกับการพัฒนาเพื่อเตรียมความพร้อมในการลงทุนและการเข้าสู่ประชาคมอาเซียน

๒.๒ พัฒนาด้านแหล่งน้ำให้เพียงพอต่อการอุปโภค บริโภค และการเกษตร

๒.๓ พัฒนาด้านการศึกษาทั้งในระบบและนอกระบบ และตามอัธยาศัยแก่เด็ก เยาวชน และประชาชน ให้มีการศึกษาอย่างทั่วถึง

๒.๔ ส่งเสริม/สนับสนุน การอนุรักษ์และสืบสาน เผยแพร่ ขนบธรรมเนียมประเพณีศิลปวัฒนธรรม ท้องถิ่น และภูมิปัญญาท้องถิ่น ให้คงอยู่สืบไป

๒.๕ ส่งเสริมสนับสนุนการกีฬาและ นันทนาการ เพื่อให้เกิดการพัฒนาด้านร่างกาย จิตใจ

๒.๖ ส่งเสริมสนับสนุนระบบการเกษตรปลอดภัย เกษตรอินทรีย์ เพิ่มผลผลิต เพิ่มมูลค่าของสินค้าทางการเกษตรตามแนวเศรษฐกิจพอเพียง

๒.๗ ส่งเสริมและสนับสนุนอาชีพ การแปรรูปผลิตภัณฑ์ การจัดหาตลาดจำหน่ายสินค้า ให้ประชาชนมีรายได้

๒.๘ การส่งเสริมพัฒนาคุณภาพชีวิตด้านสังคม สาธารณสุข เพื่อยกระดับคุณภาพชีวิตให้ดีขึ้น

๒.๙ เสริมสร้างความเข้มแข็งของชุมชนให้ประชาชนอยู่ดีมีสุข มีความมั่นคงปลอดภัยในชีวิตและทรัพย์สิน ปลอดภัยจากยาเสพติด

๒.๑๐ ส่งเสริมการอนุรักษ์และฟื้นฟูดูแลรักษาแหล่งน้ำ ป่าไม้และสิ่งแวดล้อม รวมทั้งพัฒนาปรับปรุง ทัศนียภาพสิ่งแวดล้อม ให้เกิดสมดุลธรรมชาติ เพื่อให้คงอยู่และสามารถใช้ประโยชน์ได้อย่างยั่งยืน

๒.๑๑ พัฒนาการเมืองและการบริหารการปกครองตามระบอบประชาธิปไตยอันมีพระมหากษัตริย์ ทรงเป็นประมุข

๒.๑๒ ส่งเสริมยึดหลักธรรมาภิบาล ความโปร่งใสในการบริหารงาน

๒.๑๓ ส่งเสริมให้ชุมชนเข้มแข็งเกิดการเรียนรู้และสามารถจัดการ เมื่อเกิดภัยพิบัติด้วยชุมชนเอง โดยเฉพาะกรณีแผ่นดินไหว

๒.๑๔ สร้างเครือข่ายและบุคลากรร่วมกับท้องถิ่นใกล้เคียง ในด้านเครื่องมือ วัสดุ อุปกรณ์ เมื่อเกิด สาธารณภัยหรือภัยพิบัติ อย่างมีประสิทธิภาพ

### ๓. ยุทธศาสตร์การพัฒนาด้านองค์การบริหารส่วนตำบลปากอ่า

๑. ยุทธศาสตร์การพัฒนาด้านโครงสร้างพื้นฐาน ระบบคมนาคมและระบบสาธารณูปโภค

เป้าประสงค์ : เพื่อพัฒนาด้านโครงสร้างพื้นฐาน ระบบคมนาคมและระบบสาธารณูปโภค

ตัวชี้วัด : คุณภาพงานจากการที่ตรวจคณะกรรมการตรวจรับงานจ้างตรวจรับงานโดยจะต้อง ได้คุณภาพงานที่ดี ไม่มีปัญหาและข้อท้วงติง

ค่าเป้าหมาย : การก่อสร้าง ปรับปรุง บำรุงรักษาโครงสร้างพื้นฐาน สาธารณูปโภคต่าง ๆ ในพื้นที่

๒. ยุทธศาสตร์การพัฒนาด้านการศึกษา ศาสนา วัฒนธรรมและการกีฬา

เป้าประสงค์ : เพื่อพัฒนาด้านการศึกษา ศาสนา วัฒนธรรมและการกีฬา

ตัวชี้วัด : การบรรลุวัตถุประสงค์ที่กำหนดไว้ในโครงการทุกประการ

ค่าเป้าหมาย : พัฒนา ส่งเสริมและสนับสนุนการศึกษาทั้งในระบบและนอกระบบ อนุรักษ์และ จรรโลงไว้ซึ่งการศาสนาและวัฒนธรรม และสร้างเสริมสุขภาวะในชุมชน

๓. ยุทธศาสตร์การพัฒนาด้านคุณภาพชีวิต สังคม เศรษฐกิจและสาธารณสุข  
 เป้าประสงค์ : เพื่อพัฒนาด้านคุณภาพชีวิต สังคม เศรษฐกิจและสาธารณสุข  
 ตัวชี้วัด : การบรรลุวัตถุประสงค์ที่กำหนดไว้ในโครงการทุกประการ  
 ค่าเป้าหมาย : พัฒนาสังคมและส่งเสริมคุณภาพชีวิตต่าง ส่งเสริมการลงทุนและการพาณิชย์กรรม  
 ควบคุม ป้องกันและระงับโรคติดต่อต่างและโรคระบาดในพื้นที่ รวมถึงการพัฒนา  
 ส่งเสริม และสนับสนุนการบริการสาธารณสุข
๔. ยุทธศาสตร์การพัฒนาด้านทรัพยากรธรรมชาติและสิ่งแวดล้อม  
 เป้าประสงค์ : เพื่อพัฒนาทรัพยากรธรรมชาติและสิ่งแวดล้อม  
 ตัวชี้วัด : การบรรลุวัตถุประสงค์ที่กำหนดไว้ในโครงการทุกประการ  
 ค่าเป้าหมาย : การบริหารจัดการและการอนุรักษ์ทรัพยากรธรรมชาติและสิ่งแวดล้อม
๕. ยุทธศาสตร์การพัฒนาด้านการเมืองและการบริหารการปกครอง  
 เป้าประสงค์ : เพื่อพัฒนาด้านการเมืองและการบริหารการปกครอง  
 ตัวชี้วัด : การบรรลุวัตถุประสงค์ที่กำหนดไว้ในโครงการทุกประการ  
 ค่าเป้าหมาย : เพื่อพัฒนาระบบการเมืองในระบอบประชาธิปไตยอันมีพระมหากษัตริย์ทรงเป็น  
 ประมุข ฝึกอบรมราษฎรในพื้นที่ให้มีความรู้ปลูกจิตสำนึกให้ราษฎรมีความสามัคคี  
 ประองตอง สมานฉันท์ เพื่อความมั่นคงของชาติ และเพิ่มประสิทธิภาพ การป้องกัน  
 และบรรเทาสาธารณภัยรวมถึงการลดอุบัติเหตุบนท้องถนน

#### ๔. การวางแผน

องค์การบริหารส่วนตำบลปากอตา ได้จัดทำแผนพัฒนาท้องถิ่น โดยผ่านการมีส่วนร่วมของประชาชน และได้ประกาศแผนพัฒนาท้องถิ่น (พ.ศ. ๒๕๖๑ - ๒๕๖๕) ฉบับทบทวน เมื่อวันที่ ๒๙ พฤษภาคม ๒๕๖๒ โดยมีการแก้ไข เพิ่มเติม และเปลี่ยนแปลงถึงครั้งที่ ๙/๒๕๖๔ ดังนี้

ยุทธศาสตร์	๒๕๖๑		๒๕๖๒		๒๕๖๓		๒๕๖๔		๒๕๖๕	
	จำนวน	งบประมาณ	จำนวน	งบประมาณ	จำนวน	งบประมาณ	จำนวน	งบประมาณ	จำนวน	งบประมาณ
๑.การพัฒนาโครงสร้างพื้นฐานระบบคมนาคมและระบบสาธารณสุข	๗	๒,๗๐๐,๐๐๐	๘	๓,๐๒๐,๐๐๐	๒๗	๘,๖๘๐,๖๕๐	๘๓	๓๐,๕๓๕,๘๐๐	๑๐๙	๔๒,๘๘๐,๐๐๐
๒.การพัฒนาด้านการศึกษา ศาสนา วัฒนธรรมและการกีฬา	๒๔	๑,๗๕๓,๐๐๐	๒๕	๑,๙๑๕,๐๐๐	๒๙	๒,๘๐๓,๐๐๐	๓๒	๓,๒๘๑,๐๐๐	๓๒	๓,๓๑๖,๐๐๐
๓.การพัฒนาด้านคุณภาพชีวิต สังคม เศรษฐกิจและสาธารณสุข	๒๐	๗,๑๐๒,๒๒๐	๒๓	๗,๔๒๑,๑๐๐	๑๖	๘,๑๖๐,๐๐๐	๒๓	๙,๔๙๐,๐๐๐	๒๕	๙,๗๗๐,๐๐๐
๔.การพัฒนาด้านทรัพยากรธรรมชาติและสิ่งแวดล้อม	๔	๑๕๕,๐๐๐	๓	๘๐,๐๐๐	๔	๑๕๐,๐๐๐	๕	๖๕๐,๐๐๐	๔	๑๕๐,๐๐๐
๕.การพัฒนาด้านการเมืองและการบริหารการปกครอง	๓๓	๒,๔๕๐,๕๐๐	๓๗	๒,๘๘๕,๕๐๐	๔๓	๓,๘๙๒,๕๐๐	๔๒	๒,๙๙๐,๕๐๐	๔๒	๓,๒๙๗,๕๐๐
<b>รวม</b>	<b>๘๘</b>	<b>๑๔,๑๖๐,๗๒๐</b>	<b>๙๖</b>	<b>๑๕,๓๓๑,๖๐๐</b>	<b>๑๑๙</b>	<b>๒๓,๖๘๖,๑๕๐</b>	<b>๑๘๕</b>	<b>๔๖,๙๔๗,๓๐๐</b>	<b>๒๑๒</b>	<b>๕๙,๔๑๓,๕๐๐</b>

#### ๕. การจัดหางบประมาณ

องค์การบริหารส่วนตำบลปากอตา ได้ประกาศข้อบัญญัติงบประมาณรายจ่ายประจำปี พ.ศ.๒๕๖๔ เมื่อวันที่ ๒๖ สิงหาคม ๒๕๖๔ โดยมีโครงการที่บรรจุอยู่ในข้อบัญญัติ จำนวน ๘๕ โครงการ งบประมาณ ๑๖,๐๑๘,๕๐๐ บาท แยกตามยุทธศาสตร์การพัฒนาดังนี้

ยุทธศาสตร์	โครงการ	งบประมาณ
๑.การพัฒนาด้านโครงสร้างพื้นฐาน ระบบคมนาคมและระบบสาธารณสุขปึก	๑๔	๕,๕๗๓,๐๐๐
๒.การพัฒนาด้านการศึกษา ศาสนา วัฒนธรรมและการกีฬา	๓๐	๑,๖๐๗,๘๐๐
๓.การพัฒนาด้านคุณภาพชีวิต สังคม เศรษฐกิจและสาธารณสุข	๑๕	๘,๐๙๑,๒๐๐
๔.การพัฒนาด้านทรัพยากรธรรมชาติและสิ่งแวดล้อม	๕	๑๕๐,๐๐๐
๕.การพัฒนาด้านการเมืองและการบริหารการปกครอง	๒๑	๕๙๖,๕๐๐
<b>รวม</b>	<b>๘๕</b>	<b>๑๖,๐๑๘,๕๐๐</b>

รายละเอียดโครงการตามข้อบัญญัติงบประมาณรายจ่ายประจำปีงบประมาณ พ.ศ. ๒๕๖๔

๑. ยุทธศาสตร์การพัฒนาโครงสร้างพื้นฐานระบบคมนาคมและระบบสาธารณสุขปึก

ลำดับที่	โครงการ	งบประมาณ ที่อนุมัติ	งบประมาณ ที่เบิกจ่าย
๑	โครงการก่อสร้างอาคารคัดแยกและเก็บขยะ	๔๕๐,๐๐๐	๔๔๙,๕๐๐
๒	โครงการก่อสร้างอาคารอเนกประสงค์ฌาปนสถาน หมู่ที่ ๑๑	๔๕๓,๐๐๐	๔๔๒,๐๐๐
๓	โครงการก่อสร้างอาคารอเนกประสงค์ฌาปนสถาน หมู่ที่ ๓	๔๒๗,๐๐๐	๐
๔	โครงการก่อสร้างอาคารอเนกประสงค์ฌาปนสถาน หมู่ที่ ๕	๔๓๕,๐๐๐	๔๒๐,๐๐๐
๕	โครงการก่อสร้างอาคารอเนกประสงค์ประจำหมู่บ้าน หมู่ที่ ๔	๕๐๐,๐๐๐	๔๙๕,๐๐๐
๖	โครงการปรับปรุงพื้นอาคารสำนักงาน อบต.ปากอดำ	๗๙,๐๐๐	๗๕,๐๐๐
๗	โครงการปรับปรุงระบบไฟฟ้าภายในที่ทำการ อบต.ปากอดำ	๔๕,๐๐๐	๔๔,๙๐๐
๘	โครงการก่อสร้างถนน ค.ส.ล. หมู่ที่ ๓	๔๒๗,๐๐๐	๔๒๖,๕๐๐
๙	โครงการก่อสร้างระบบประปาหมู่บ้าน หมู่ที่ ๒	๔๕๐,๐๐๐	๔๓๒,๘๐๐.๔๙
๑๐	โครงการก่อสร้างถนน คสล. ซอย ๑๐ หมู่ที่ ๑	๒๘๓,๐๐๐	๒๗๙,๐๐๐
๑๑	โครงการก่อสร้างรั้ว อบต.ปากอดำ	๔๙๖,๐๐๐	๔๙๖,๐๐๐
๑๒	โครงการปรับปรุงระบบประปาหมู่บ้าน หมู่ที่ ๒	๔๕๐,๐๐๐	๐
๑๓	โครงการปรับปรุงระบบประปาหมู่บ้าน หมู่ที่ ๖	๔๕๐,๐๐๐	๐
๑๔	โครงการเจาะบ่อบาดาล	๖๒๘,๐๐๐	๖๒๘,๐๐๐
<b>รวม</b>		<b>๕,๕๗๓,๐๐๐</b>	<b>๔,๑๘๘,๗๐๐.๔๙</b>

หมายเหตุ : ๑. โอนงบประมาณจากโครงการปรับปรุงระบบประปาหมู่บ้าน หมู่ที่ ๒ ไปดำเนินการโครงการก่อสร้างระบบประปาหมู่บ้าน หมู่ที่ ๒  
๒. โอนงบประมาณจากโครงการก่อสร้างอาคารอเนกประสงค์ฌาปนสถาน หมู่ที่ ๓ ไปดำเนินการโครงการก่อสร้างถนน ค.ส.ล. หมู่ที่ ๓  
๓. โอนงบประมาณจากโครงการปรับปรุงระบบประปาหมู่บ้าน หมู่ที่ ๖ ไปดำเนินการโครงการเจาะบ่อบาดาล (ดำเนินการโครงการ ณ หมู่ที่ ๖)

## ๒. ยุทธศาสตร์การพัฒนาด้านการศึกษา ศาสนา วัฒนธรรม และการกีฬา

ลำดับที่	โครงการ	งบประมาณ ที่อนุมัติ	งบประมาณ ที่เบิกจ่าย
๑	โครงการพัฒนาทักษะศักยภาพเด็กและเยาวชน	๒๐,๐๐๐	๐
๒	โครงการพัฒนาศักยภาพครูและบุคลากรกองการศึกษาฯ	๓๐,๐๐๐	๐
๓	โครงการพัฒนาศักยภาพผู้ปกครอง ศพด.อบต.ปาก่อดำ	๑๐,๐๐๐	๐
๔	โครงการเรียนรู้สืบสานวัฒนธรรมและภูมิปัญญาท้องถิ่น	๔๐,๐๐๐	๐
๕	โครงการสายใยรัก ๓ วัย	๑๐,๐๐๐	๘,๗๕๐
๖	โครงการการเรียนรู้และอนุรักษ์ภูมิปัญญาท้องถิ่น	๑๐,๐๐๐	๐
๗	โครงการกีฬาสัมพันธ์ ศพด.อบต.ปาก่อดำ	๑๕,๐๐๐	๐
๘	โครงการพัฒนาศักยภาพเด็กนักเรียน ศพด.อบต.ปาก่อดำ	๒๐,๐๐๐	๐
๙	โครงการวันเด็กแห่งชาติ	๑๐,๐๐๐	๐
๑๐	โครงการศึกษาแหล่งเรียนรู้นอกสถานที่	๒๐,๐๐๐	๐
๑๑	โครงการเศรษฐกิจพอเพียง ศพด.อบต.ปาก่อดำ	๑๕,๐๐๐	๐
๑๒	โครงการสนับสนุนค่าใช้จ่ายการบริหารสถานศึกษา (ค่าใช้จ่ายในการจัดการเรียนการสอนสำหรับ ศพด.อบต.ปาก่อดำ)	๑๐๒,๐๐๐	๙๑,๔๔๑
๑๓	โครงการสนับสนุนค่าใช้จ่ายการบริหารสถานศึกษา (ค่าใช้จ่ายในการจัดการเรียนการสอนสำหรับ ศพด.อบต.ปาก่อดำ)	๖๗,๘๐๐	๓๒,๗๗๐
๑๔	โครงการสนับสนุนค่าใช้จ่ายการบริหารสถานศึกษา (ค่าอาหารกลางวัน ศพด.อบต.ปาก่อดำ)	๒๙๔,๐๐๐	๒๕๒,๗๔๐
๑๕	ค่าอาหารกลางวัน (อุดหนุนโรงเรียนบ้านโป่งมอญ)	๕๒๐,๐๐๐	๔๕๙,๐๐๐
๑๖	โครงการการศึกษานอกสถานที่ “พาน้องท่องเที่ยวไทย ไม่ไปไม่รู้”	๖๐,๐๐๐	๖๐,๐๐๐
๑๗	โครงการภาษาจีนกลางพื้นฐานสู่ประชาคมอาเซียน	๔๕,๐๐๐	๔๕,๐๐๐
๑๘	โครงการอบรมเชิงปฏิบัติการเสริมสร้างทักษะชีวิตด้านทุจริต	๒๕,๐๐๐	๒๕,๐๐๐
๑๙	โครงการแข่งขันกีฬาประชาชนตำบลปาก่อดำ	๑๕๐,๐๐๐	๐
๒๐	โครงการจัดส่งนักกีฬาเข้าร่วมการแข่งขันกีฬาระดับต่าง ๆ	๓๐,๐๐๐	๐
๒๑	โครงการประเพณีลอยกระทง	๑๐,๐๐๐	๑๐,๐๐๐
๒๒	โครงการสร้างน้ำพระธาตุไชยสิทธิ์ หมู่ที่ ๑๑	๑๐,๐๐๐	๐
๒๓	โครงการสร้างน้ำพระธาตุมณีนาถสันตมวง หมู่ที่ ๓	๑๐,๐๐๐	๑๐,๐๐๐
๒๔	โครงการสร้างน้ำพระธาตุมหารัตนมงคลเจดีย์ หมู่ที่ ๑	๑๐,๐๐๐	๑๐,๐๐๐
๒๕	โครงการสร้างน้ำพระธาตุหมอกมุงเมือง หมู่ที่ ๔	๑๐,๐๐๐	๐
๒๖	โครงการสืบสานจัดงานประเพณีหล่อเทียนพรรษา	๓๐,๐๐๐	๐



ลำดับที่	โครงการ	งบประมาณ ที่อนุมัติ	งบประมาณ ที่เบิกจ่าย
๒๗	โครงการอบรมคุณธรรมนำชีวิต	๒๐,๐๐๐	๐
๒๘	โครงการสืบสานวัฒนธรรมและประเพณีสงกรานต์ (ปีใหม่เมือง)	๔,๐๐๐	๐
๒๙	โครงการประเพณีนมัสการและสร้างน้ำพระธาตุดอยตุง	๒,๐๐๐	๐
๓๐	โครงการสืบสานประเพณีนมัสการและสร้างน้ำพระธาตุดอยตุง ประจำปีงบประมาณ ๒๕๖๔ “๒๐๐๓ ปีสืบมา หกเบ็งล่องฟ้า ไหว้สาพระธาตุดอยตุง”	๘,๐๐๐	๘,๐๐๐
<b>รวม</b>		<b>๑,๖๐๗,๘๐๐</b>	<b>๑,๐๑๒,๗๐๑</b>

หมายเหตุ : ๑. โอนงบประมาณจากโครงการประเพณีนมัสการและสร้างน้ำพระธาตุดอยตุง ไปดำเนินการโครงการสืบสานประเพณีนมัสการและสร้างน้ำพระธาตุดอยตุง ประจำปีงบประมาณ ๒๕๖๔ “๒๐๐๓ ปีสืบมา หกเบ็งล่องฟ้า ไหว้สาพระธาตุดอยตุง”  
๒. โครงการที่ ๑ - ๔, ๖ - ๑๑, ๑๙, ๒๐, ๒๒, และโครงการที่ ๒๕ - ๒๘ ไม่ได้ดำเนินการ เพื่อป้องกันการแพร่ระบาดของโรคติดเชื้อไวรัสโคโรนา ๒๐๑๙ (COVID-19)

๓. ยุทธศาสตร์การพัฒนาส่งเสริมคุณภาพชีวิต ด้านสังคม เศรษฐกิจและสาธารณสุข

ลำดับที่	โครงการ	งบประมาณ ที่อนุมัติ	งบประมาณ ที่เบิกจ่าย
๑	โครงการป้องกัน ควบคุมโรคติดต่อและไม่ติดต่อชนิดต่างๆ	๕๐,๐๐๐	๔๙,๔๗๘.๔๐
๒	โครงการสัตว์ปลอดโรค คนปลอดภัย จากโรคพิษสุนัขบ้า	๓๕,๐๐๐	๒๕,๐๙๙
๓	โครงการอบรมผู้ประกอบการและผู้สัมผัสอาหาร	๒๐,๐๐๐	๑๖,๑๖๐
๔	การดำเนินงานตามแนวทางโครงการพระราชดำริด้านสาธารณสุข (อุดหนุนคณะกรรมการชุมชน/หมู่บ้าน)	๑๔๐,๐๐๐	๑๓๘,๓๐๐
๕	โครงการประชาชนร่วมใจต้านภัยยาเสพติด	๒๐,๐๐๐	๐
๖	โครงการแลกเปลี่ยนเรียนรู้ผู้สูงอายุ	๓๐,๐๐๐	๐
๗	โครงการส่งเสริมพัฒนาคุณภาพชีวิตผู้สูงอายุ	๕๐,๐๐๐	๐
๘	โครงการอบรมส่งเสริมศักยภาพผู้พิการ	๑๐,๐๐๐	๐
๙	โครงการอบรมส่งเสริมอาชีพกลุ่มพัฒนาสตรี	๒๐,๐๐๐	๐
๑๐	โครงการช่วยเหลือประชาชนที่ได้รับความเดือดร้อนด้านคุณภาพชีวิต	๒๑๗,๘๐๐	๒๑๗,๓๐๐
๑๑	โครงการพัฒนาการบริหารจัดการศูนย์ถ่ายทอดเทคโนโลยี การเกษตรประจำตำบล	๒๐,๐๐๐	๐
๑๒	โครงการอบรมให้ความรู้การป้องกัน กำจัดศัตรูพืชและ โรคระบาดสัตว์	๓๐,๐๐๐	๐
๑๓	เบี้ยยังชีพผู้สูงอายุ	๖,๑๕๙,๖๐๐	๕,๗๙๕,๐๐๐
๑๔	เบี้ยยังชีพคนพิการ	๑,๐๑๘,๘๐๐	๑,๐๑๖,๐๐๐

ลำดับที่	โครงการ	งบประมาณ ที่อนุมัติ	งบประมาณ ที่เบิกจ่าย
๑๕	เบี้ยยังชีพผู้ป่วยเอดส์	๒๗๐,๐๐๐	๐
<b>รวม</b>		<b>๘,๐๙๑,๒๐๐</b>	<b>๗,๒๕๗,๓๓๗.๔๐</b>

หมายเหตุ : ๑. โครงการที่ ๕ - ๙, ๑๑ และโครงการที่ ๑๒ ไม่ได้ดำเนินการ เพื่อป้องกันการแพร่ระบาดของโรคติดเชื้อไวรัสโคโรนา 2019 (COVID-19)  
๒. เบี้ยยังชีพผู้ป่วยเอดส์ ไม่มีการเบิกจ่าย เนื่องจากไม่มีผู้มีสิทธิได้รับเบี้ยยังชีพผู้ป่วยเอดส์

#### ๔. ยุทธศาสตร์การพัฒนาด้านทรัพยากรธรรมชาติและสิ่งแวดล้อม

ลำดับที่	โครงการ	งบประมาณ ที่อนุมัติ	งบประมาณ ที่เบิกจ่าย
๑	โครงการบริหารจัดการน้ำด้วยระบบธนาคารน้ำใต้ดิน	๓๐,๐๐๐	๐
๒	โครงการบริหารจัดการขยะมูลฝอย ตำบลปากอ่ดำ	๕๐,๐๐๐	๐
๓	โครงการปรับภูมิทัศน์สิ่งแวดล้อม	๓๐,๐๐๐	๐
๔	โครงการก่อสร้างฝายชะลอน้ำกักเก็บความชุ่มชื้น	๓๐,๐๐๐	๐
๕	โครงการตามแนวพระราชดำริฯ ร่วมใจปลูกป่า	๑๐,๐๐๐	๐
<b>รวม</b>		<b>๑๕๐,๐๐๐</b>	<b>๐</b>

หมายเหตุ : ไม่ได้ดำเนินโครงการ เพื่อป้องกันการแพร่ระบาดของโรคติดเชื้อไวรัสโคโรนา 2019 (COVID-19)

#### ๕. ยุทธศาสตร์การพัฒนาด้านการบริหารและการเมืองการปกครอง

ลำดับที่	โครงการ	งบประมาณ ที่อนุมัติ	งบประมาณ ที่เบิกจ่าย
๑	โครงการท้องถิ่นปลอดทุจริต	๑๐,๐๐๐	๐
๒	โครงการพัฒนาศักยภาพผู้นำและบุคลากรท้องถิ่น	๒๗๐,๐๐๐	๒๕๗,๗๗๕
๓	โครงการวันท้องถิ่นไทย	๓๐,๐๐๐	๐
๔	โครงการอบรมคุณธรรมจริยธรรมและความโปร่งใสสำหรับ จนท.ท้องถิ่น	๓๐,๐๐๐	๐
๕	โครงการสำรวจความพึงพอใจในการบริการสาธารณะ	๑๓,๐๐๐	๑๑,๐๐๐
๖	บริการจัดเก็บภาษีเคลื่อนที่	๒๐,๐๐๐	๐
๗	จัดนิทรรศการร้านสินค้าชุมชนงานมหกรรมอาหารและของดี อำเภอแม่ลาว	๔๐,๐๐๐	๐
๘	จัดกิจกรรมงานพ่อขุนเม็งรายมหาราชและงานกาชาดจังหวัด เชียงราย (อุดหนุน ที่ว่าการ อ.แม่ลาว)	๒๗,๐๐๐	๐
๙	จัดกิจกรรมเทิดพระเกียรติและถวายสดุดีเนื่องในวโรกาส วันคล้ายวันเฉลิมพระชนมพรรษาสมเด็จพระนางเจ้าฯ (อุดหนุนที่ว่าการ อ.แม่ลาว)	๕,๐๐๐	๐

ลำดับที่	โครงการ	งบประมาณ ที่อนุมัติ	งบประมาณ ที่เบิกจ่าย
๑๐	โครงการจัดกิจกรรมเทิดพระเกียรติและถวายสดุดีเนื่องในวันพ่อแห่งชาติและวันชาติ	๕,๐๐๐	๐
๑๑	จัดกิจกรรมเทิดพระเกียรติและถวายสดุดี เนื่องในวโรกาสวันคล้ายวันพระราชสมภพสมเด็จพระศรีนครินทร์ทราบรมราชชนนี (งานพิธีไหว้สามแม่ฟ้าหลวง) (อุดหนุนที่ว่าการ อ.แม่ลาว)	๒,๐๐๐	๒,๐๐๐
๑๒	จัดกิจกรรมเทิดพระเกียรติและถวายสดุดีเนื่องในวโรกาสวันคล้ายวันพระราชสมภพสมเด็จพระศรีนครินทร์ทราบรมราชชนนี (งานทานหาแม่ฟ้าหลวง) (อุดหนุนที่ว่าการ อ.แม่ลาว)	๒,๐๐๐	๐
๑๓	จัดกิจกรรมเทิดพระเกียรติและถวายสดุดีเนื่องในวโรกาสวันเฉลิมพระชนมพรรษาพระบาทสมเด็จพระเจ้าอยู่หัว ฯ (อุดหนุนที่ว่าการ อ.แม่ลาว)	๕,๕๐๐	๐
๑๔	โครงการจัดกิจกรรมเทิดพระเกียรติและถวายสดุดีเนื่องในวโรกาสวันเฉลิมพระชนมพรรษาสมเด็จพระนางเจ้าสิริกิติ์ พระบรมราชินีนาถ พระบรมราชชนนีพันปีหลวงในรัชกาลที่ ๙ (อุดหนุนที่ว่าการ อ.แม่ลาว)	๕,๐๐๐	๐
๑๕	โครงการจัดกิจกรรมวันปิยมหาราช (อุดหนุนที่ว่าการ อ.แม่ลาว)	๑,๐๐๐	๑,๐๐๐
๑๖	โครงการจัดพิธีบำเพ็ญกุศลและน้อมรำลึกวันคล้ายวันสวรรคตพระบาทสมเด็จพระบรมชนกาธิเบศร มหาภูมิพลอดุลยเดชมหาราช บรมนาถบพิตร (อุดหนุนที่ว่าการ อ.แม่ลาว)	๕,๐๐๐	๕,๐๐๐
๑๗	โครงการดำเนินการและสนับสนุนการดำเนินงานจัดกิจกรรมมวลชนของอำเภอแม่ลาว (อุดหนุนที่ว่าการ อ.แม่ลาว)	๑๑,๐๐๐	๐
๑๘	โครงการซักซ้อมแผนป้องกันและบรรเทาสาธารณภัย	๒๕,๐๐๐	๐
๑๙	โครงการป้องกันปัญหาไฟป่าและปัญหาหมอกควัน	๒๐,๐๐๐	๐
๒๐	โครงการรณรงค์ลดอุบัติเหตุบนท้องถนนและให้บริการประชาชน	๕๐,๐๐๐	๒,๗๐๐
๒๑	โครงการศูนย์ปฏิบัติการร่วมในการช่วยเหลือประชาชนขององค์กรปกครองส่วนท้องถิ่นระดับอำเภอ (อุดหนุน ทต.ดงมะดะ)	๒๐,๐๐๐	๒๐,๐๐๐
<b>รวม</b>		<b>๕๙๖,๕๐๐</b>	<b>๒๙๙,๔๗๕</b>

หมายเหตุ : โครงการที่ ๑๓ ๑๔ ๑๖ ๑๗ ๑๘ ๑๙ ๒๐ ๒๑ และ ๒๕ ไม่ได้ดำเนินโครงการ เพื่อป้องกันการแพร่ระบาดของโรคติดเชื้อไวรัสโคโรนา 2019 (COVID-19)

## ๖. การใช้จ่ายงบประมาณ

องค์การบริหารส่วนตำบลปากอ่า ได้ประกาศข้อบัญญัติงบประมาณรายจ่ายประจำปี พ.ศ.๒๕๖๔ โดยมีโครงการที่บรรจุอยู่ในข้อบัญญัติ จำนวน ๘๕ โครงการ งบประมาณ ๑๖,๐๑๘,๕๐๐ บาท ซึ่งในปีงบประมาณ พ.ศ.๒๕๖๔ เป็นช่วงเวลาที่โรคติดเชื้อไวรัสโคโรนา ๒๐๑๙ (COVID-๑๙) กำลังระบาด เป็นเหตุให้มีหลายโครงการที่ไม่สามารถดำเนินการได้ โดยได้ดำเนินโครงการตามที่บรรจุไว้ในข้อบัญญัติฯ จำนวน ๓๖ โครงการ เบิกจ่ายงบประมาณทั้งสิ้น ๑๒,๗๕๘,๒๑๓.๘๙ บาท แยกตามยุทธศาสตร์ ดังนี้

ยุทธศาสตร์	อนุมัติ		เบิกจ่าย	
	โครงการ	งบประมาณ	โครงการ	งบประมาณ
๑.การพัฒนาโครงสร้างพื้นฐาน ระบบคมนาคมและระบบสาธารณสุข	๑๔	๕,๕๗๓,๐๐๐.๐๐	๑๑	๔,๑๘๘,๗๐๐.๔๙
๒.การพัฒนาทางการศึกษา ศาสนา วัฒนธรรมและการกีฬา	๓๐	๑,๖๐๗,๘๐๐.๐๐	๑๒	๑,๐๑๒,๗๐๑.๐๐
๓.การพัฒนาด้านคุณภาพชีวิต สังคม เศรษฐกิจและสาธารณสุข	๑๕	๘,๐๙๑,๒๐๐.๐๐	๗	๗,๒๕๗,๓๓๗.๔๐
๔.การพัฒนาด้านทรัพยากรธรรมชาติและสิ่งแวดล้อม	๕	๑๕๐,๐๐๐.๐๐	๐	๐.๐๐
๕.การพัฒนาด้านการเมืองและการบริหารการปกครอง	๒๑	๕๙๖,๕๐๐.๐๐	๖	๒๙๙,๔๗๕.๐๐
<b>รวม</b>	<b>๘๕</b>	<b>๑๖,๐๑๘,๕๐๐</b>	<b>๓๖</b>	<b>๑๒,๗๕๘,๒๑๓.๘๙</b>

## ๗. สรุปผลการดำเนินงาน

ในปีงบประมาณ พ.ศ.๒๕๖๔ องค์การบริหารส่วนตำบลปากอ่า มีโครงการที่มีในแผนพัฒนาท้องถิ่น จำนวน ๑๘๕ โครงการ เป็นเงิน ๔๖,๙๔๗,๓๐๐ บาท อนุมัติงบประมาณ จำนวน ๘๕ โครงการ เป็นเงิน ๑๖,๐๑๘,๕๐๐ บาท ดำเนินการเบิกจ่าย จำนวน ๓๖ โครงการ เป็นเงิน ๑๒,๗๕๘,๒๑๓.๘๙ บาท คิดเป็นร้อยละ ๓๙.๖๘ ของงบประมาณรายจ่ายประจำปีงบประมาณ พ.ศ.๒๕๖๔ (๓๒,๑๘๘,๔๐๐ บาท) โดยโครงการที่ได้ดำเนินการในปีงบประมาณ พ.ศ.๒๕๖๔ จำนวน ๓๖ โครงการ คิดเป็นร้อยละ ๑๙.๔๖ ของโครงการที่บรรจุไว้ในแผนพัฒนาในปีงบประมาณ พ.ศ.๒๕๖๔ ทั้งหมด(๑๘๕ โครงการ)

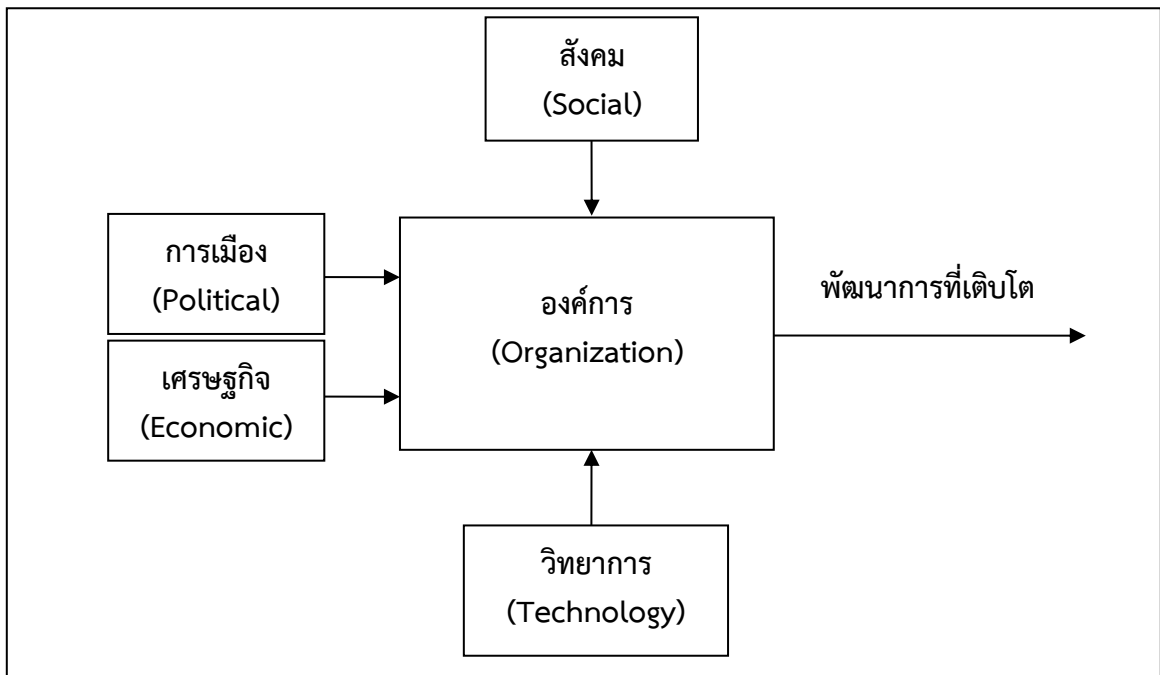
## ๘. การวัดผลในเชิงคุณภาพ (Quality)

การวัดผลเชิงคุณภาพ ใช้การสำรวจความพึงพอใจในการวัดผลเชิงคุณภาพโดยภาพรวม ซึ่งในปีงบประมาณ พ.ศ.๒๕๖๔ ภาพรวมของความพึงพอใจของผู้รับบริการที่มีต่อองค์การบริหารส่วนตำบลปากอ่า มีคะแนนเฉลี่ยที่ ๙๖.๔๖/๑๐๐ (ดำเนินการสำรวจโดยสถาบันวิจัยและพัฒนา มหาวิทยาลัยราชภัฏเชียงราย)

## ๙. ผลกระทบที่นำไปสู่ออนาคต

ในทฤษฎีทางวิชาการการจัดการชี้ว่า องค์กรต่าง ๆ ไม่ว่าจะเป็นองค์กรภาครัฐหรือองค์กรภาคเอกชน จะพัฒนาเติบโต และอยู่รอดได้ ต้องมีการปรับตัวให้เข้ากับการเปลี่ยนแปลงของสภาพแวดล้อมภายนอก ๔ ประการ (PEST) ตลอดเวลา ซึ่งประกอบไปด้วย

- ๑) สิ่งแวดล้อมด้านการเมือง (Political Environment)
- ๒) สิ่งแวดล้อมด้านเศรษฐกิจ (Economic Environment)
- ๓) สิ่งแวดล้อมด้านสังคม (Social Environment)
- ๔) สิ่งแวดล้อมด้านวิทยาการใหม่ ๆ (Technology)



จากแผนภาพ องค์กรบริหารส่วนตำบลมีฐานะเป็นองค์กรภาครัฐองค์กรหนึ่ง จึงมีความจำเป็นที่จะต้องมีความสามารถในการปรับตัวให้เข้ากับการเปลี่ยนแปลงของสิ่งแวดล้อมต่าง ๆ ๔ ประการดังกล่าว เพื่อให้องค์กรพัฒนา เติบโตและอยู่รอดต่อไปได้ วิสัยทัศน์ในการปฏิบัติงานในองค์กรปกครองส่วนท้องถิ่นต้องวิเคราะห์ ตามสิ่งแวดล้อมที่จะเปลี่ยนแปลงไปทั้ง ๔ ประการ ดังนี้

### ๑. การปรับตัวให้เข้ากับการเมือง (Political Environment) ที่เปลี่ยนแปลง

การเมืองของไทยในปัจจุบัน อาจแบ่งการเมืองออกเป็น ๒ ระดับใหญ่ ๆ ได้แก่ ระดับชาติ และระดับท้องถิ่น การเมืองระดับชาติ ได้แก่ การเมืองระดับรัฐบาล สมาชิกสภาผู้แทนราษฎร สมาชิกวุฒิสภา ในส่วนของการเมืองระดับท้องถิ่น ยังสามารถแบ่งแยกย่อยออกได้เป็นหลายประเภท เช่น การเมืองขององค์กรบริหารส่วนจังหวัด เทศบาล หรือองค์กรบริหารส่วนตำบล หรือแม้กระทั่งการเมืองในระดับหมู่บ้านที่จะต้องมีการเลือกตั้งผู้ใหญ่บ้าน โดยราษฎรในหมู่บ้านนั้น ๆ เป็นต้น

ในสภาพข้อเท็จจริงปัจจุบันและผลงานวิจัยต่าง ๆ ที่เกี่ยวข้องต่างชี้ว่าการเมืองในระดับชาติ มีอิทธิพลต่อการเมืองในระดับท้องถิ่นอยู่หลายประการ เช่น การเลือกตั้งในระดับท้องถิ่นต้องอาศัยภาพลักษณ์ของพรรคการเมืองระดับชาติเพื่อช่วยในการหาเสียง การให้เงินอุดหนุนเฉพาะกิจจากส่วนกลางมายังองค์กรปกครองส่วนท้องถิ่นโดยเลือกให้เฉพาะท้องถิ่นที่เป็นพรรคพวกเดียวกันกับราชการส่วนกลาง เป็นต้น

ในอนาคต อำนาจหน้าที่และบทบาทของนักการเมืองท้องถิ่นและข้าราชการท้องถิ่นจะเป็นอย่างไรนั้น ส่วนหนึ่งก็ขึ้นอยู่กับสิ่งแวดล้อมทางการเมืองโดยเฉพาะอย่างยิ่งอิทธิพลจากการเมืองระดับชาติซึ่งถ่ายทอดออกมาเป็นนโยบายของรัฐที่มีต่อองค์กรปกครองส่วนท้องถิ่น ซึ่งมักสลับสับเปลี่ยนกันเป็น ๒ กรณี กล่าวคือ การรวมอำนาจการปกครอง (Centralization) หรือการกระจายอำนาจการปกครอง (Decentralization) ดังนั้น ผู้ที่จะปฏิบัติงาน จึงจำเป็นที่จะต้องทราบความเคลื่อนไหวของนโยบายรัฐอยู่ตลอดเวลา เพื่อบริหารจัดการองค์กรปกครองส่วนท้องถิ่นให้เข้ากับสภาวะการณดังกล่าวที่เปลี่ยนแปลงอยู่ตลอดเวลา

ในส่วนของปัจจัยการเมืองระดับท้องถิ่นด้วยตนเองนั้น ทุกฝ่ายที่เกี่ยวข้องจะต้องเข้าใจบทบาทหน้าที่ของตนเอง ซึ่งโดยหลักการแล้วการตัดสินใจกำหนดนโยบายควรเป็นหน้าที่ของฝ่ายการเมืองท้องถิ่น ทุกฝ่ายควรต้องรู้ความเคลื่อนไหวและการเปลี่ยนแปลงของการเมืองท้องถิ่นในทุกระดับ ทั้งระดับองค์กรบริหารส่วนจังหวัด เทศบาล หรือองค์กรบริหารส่วนตำบล และระดับหมู่บ้าน เพราะการเมืองท้องถิ่นเหล่านี้ มีความเชื่อมโยงสัมพันธ์กันและจะต้องมีผลกระทบต่อองค์กรปกครองส่วนท้องถิ่นไม่ทางตรงก็ทางอ้อม

ข้าราชการท้องถิ่นจำเป็นต้องปรับข้อเท็จจริงในท้องถิ่นให้เข้ากับระเบียบกฎหมายของรัฐ แม้ในบางกรณีระเบียบกฎหมายอาจไม่เหมาะสมกับสภาพปัญหาและความต้องการของคนในท้องถิ่น ซึ่งต้องเป็นหน้าที่ของข้าราชการส่วนท้องถิ่นที่จะประยุกต์ใช้กฎหมายให้สามารถใช้ได้จริงตามสภาพและบริบทแวดล้อมของท้องถิ่นนั้น ๆ จึงจะได้ชื่อว่าเป็นนักบริหารการเปลี่ยนแปลง(Change Agent) อย่างแท้จริง

## ๒. การปรับตัวเข้ากับเศรษฐกิจ (Economic Environment) ที่เปลี่ยนแปลง

เมื่อสภาพเศรษฐกิจโดยรวมของประเทศกำลังประสบปัญหา โดยเฉพาะการได้รับผลกระทบจากสถานการณ์การแพร่ระบาดของโรคติดเชื้อไวรัสโคโรนา ๒๐๑๙ ทำให้ประชาชนมีรายได้ลดลง ซึ่งเป็นสาเหตุของปัญหาอื่น ๆ ที่กระทบต่อองค์กรปกครองส่วนท้องถิ่นตามมา ทำให้ประชาชนเรียกร้องในสิ่งที่สามารถแก้ไขปัญหาเฉพาะหน้ามากกว่าสิ่งที่แก้ไขปัญหาดูได้อย่างยั่งยืน ซึ่งสวนทางกับระเบียบกฎหมายและการตรวจสอบอย่างเข้มข้นของสำนักงานตรวจเงินแผ่นดิน ที่พยายามจำกัดขอบเขตการตัดสินใจขององค์กรปกครองส่วนท้องถิ่นในหลาย ๆ เรื่อง

อีกปัญหาหนึ่ง ประชาชนอาจขาดการมีส่วนร่วมทางการเมืองกับองค์กรปกครองส่วนท้องถิ่น เพราะต้องเอาเวลาไปทำงานหาเงินเพื่อปากท้องของตนเองก่อนหรือบางครั้งอาจมีส่วนร่วมแค่การรับเงินแล้วไปลงคะแนนเสียงเลือกตั้ง รวมถึงปัญหาความยากจนของประชาชนจะสร้างความเข้มแข็งให้กับนโยบายประชานิยมไปโดยปริยาย ซึ่งอาจส่งผลกระทบในทางลบในระยะยาว โดยเฉพาะอย่างยิ่งเป็นการส่งเสริมลักษณะนิสัยการพึ่งพิงรัฐอยู่ตลอดเวลาของประชาชน

ดังนั้น การสร้างกระบวนทัศน์ (Paradigm) ทางความคิดให้แก่ประชาชนตามหลัก “ตนเป็นที่พึ่งแห่งตน” และ “ปรัชญาเศรษฐกิจพอเพียง” ควรเป็นสิ่งสำคัญที่นักบริหารงานองค์กรปกครองส่วนท้องถิ่นควรให้ความสนใจที่จะส่งเสริมและพัฒนาในประเด็นนี้

## ๓. การปรับตัวเข้ากับสังคม (Social Environment) ที่เปลี่ยนแปลง

ชุมชนแต่ละชุมชนมีสภาพทางสังคมและวัฒนธรรมที่แตกต่างกัน ดังนั้น การปฏิบัติงานในแต่ละพื้นที่ก็ต้องเผชิญกับสภาพทางสังคมและวัฒนธรรมที่แตกต่างกัน เช่น บางพื้นที่อาจเป็นสังคมของคนพุทธ บางพื้นที่อาจเป็นสังคมของคนคริสต์หรืออิสลาม บางพื้นที่ที่ประชาชนให้ความร่วมมือกับกิจกรรมขององค์กรปกครองส่วนท้องถิ่นเป็นอย่างดี บางพื้นที่ที่ประชาชนขาดความร่วมมือ เป็นต้น

สภาพของสังคมไทยมักเป็นสังคมอุปถัมภ์ ผู้บริหารท้องถิ่นอาจมีแนวโน้มที่จะตัดสินใจกำหนดนโยบายไปตอบสนองต่อกลุ่มที่สนับสนุนตน ส่วนกลุ่มที่แพ้การเลือกตั้ง เมื่อไม่ได้รับการตอบสนองก็หาทางโจมตี ก่อให้เกิดความขัดแย้งที่รุนแรงขึ้นในสังคมท้องถิ่นมากกว่าในอดีต ดังนั้น จึงจำเป็นที่จะต้องเข้าใจผลกระทบที่มาจากสาเหตุการกระจายอำนาจสู่ท้องถิ่นที่ส่งผลโดยตรงต่อความสามัคคีในสังคมท้องถิ่นยุคปัจจุบัน ต้องมีความสามารถบริหารงานบนความขัดแย้งในสังคม เพราะคงไม่มีสังคมใดในประเทศไทยที่จะมีคนที่ชอบสิ่งๆ เหมือน ๆ กันได้หมด การปฏิบัติงานทุกอย่างย่อมมีการเห็นด้วย เห็นต่าง ต่อต้าน และคล้อยตาม อยู่คู่กับสังคมประชาธิปไตยเสมอ สำคัญเพียงแต่ว่าจะสามารถลดระดับหรือแก้ไขความขัดแย้งที่รุนแรงนั้นได้อย่างไร

## ๔. การปรับตัวเข้ากับวิทยาการใหม่ๆ (Technology) ที่เปลี่ยนแปลง

ในปัจจุบันกรมส่งเสริมการปกครองท้องถิ่นมีนโยบายส่งเสริมการพัฒนาบุคลากรโดยการฝึกอบรมอยู่เป็นประจำ เช่น การฝึกอบรมการใช้โปรแกรมคอมพิวเตอร์ต่าง ๆ เป็นต้น ประกอบกับเผยแพร่ข้อมูลข่าวสารต่าง ๆ ที่จำเป็นและเกี่ยวข้องกับการปฏิบัติงานขององค์กรปกครองส่วนท้องถิ่นที่ปรับปรุงให้ทันสมัยอยู่ทุกวันผ่านเว็บไซต์ เช่น การเผยแพร่หนังสือสั่งการผ่านช่องทางการสารบรรณอิเล็กทรอนิกส์ เป็นต้น ดังนั้น ผู้ปฏิบัติงานขององค์กรปกครองส่วนท้องถิ่นต้องให้ความสำคัญในการอ่านหนังสือสั่งการอยู่เป็นประจำ

## ๑๐. ปัญหา อุปสรรคการดำเนินงานที่ผ่านมา และแนวทางการแก้ไข

องค์การบริหารส่วนตำบลปากอ่า มีข้อสังเกต ข้อเสนอแนะ ผลจากการพัฒนา โดยอิงการ คาดการณ์ การพัฒนาต่าง ๆ อยู่ภายใต้สิ่งแวดล้อมภายนอกต่าง ๆ ดังต่อไปนี้

### ๑) การเปลี่ยนแปลงในประเทศที่จะส่งผลกระทบต่อองค์การบริหารส่วนตำบล

- นโยบายของรัฐบาล ระเบียบ กฎหมาย และการสั่งการจากส่วนกลางที่มีการเปลี่ยนแปลง ตลอดเวลา ดังนั้น องค์กรปกครองส่วนท้องถิ่นจะต้องมีการเตรียมความพร้อมและการคาดการณ์ ต่อการ เปลี่ยนแปลงที่อาจเกิดขึ้นอยู่เสมอ อีกทั้งระเบียบ กฎหมายจากส่วนกลางไม่เอื้อต่อการออกข้อบัญญัติท้องถิ่น ให้สอดคล้องกับความต้องการและความจำเป็นของพื้นที่ที่มีความหลากหลาย ระเบียบ กฎหมายของส่วนกลาง สร้างกรอบที่เข้มงวดทำให้ขาดแรงจูงใจให้เกิดนวัตกรรมเชิงบริหาร เพราะเกรงว่าจะผิดระเบียบและกฎหมาย

- การกระจายภาระความรับผิดชอบและการถ่ายโอนภารกิจจากให้้องค์กรปกครองส่วนท้องถิ่น แต่ไม่ได้จัดสรรบุคลากร งบประมาณและอำนาจที่สอดคล้องกันให้ไปด้วย ทำให้้องค์กรปกครองส่วนท้องถิ่น ต้องแบกรับภาระงานเพิ่มขึ้น แต่ขาดบุคลากร งบประมาณ และอำนาจในการดำเนินการ

- การเพิ่มขึ้นหรือลดลงของการจัดสรรเงินงบประมาณให้้องค์กรปกครองส่วนท้องถิ่น ซึ่งใน ปีงบประมาณ พ.ศ.๒๕๖๔ องค์การบริหารส่วนตำบลปากอ่า ได้ประมาณการรายได้ที่รัฐบาลจัดสรรให้ไว้ที่ ๑๕,๒๖๒,๐๐๐ บาท แต่ได้รับการจัดสรรจริง ๑๔,๑๕๘,๒๗๘.๔๖ บาท ซึ่งน้อยกว่าประมาณการถึง ๑,๑๐๓,๗๒๑.๕๔ บาท และประมาณการรายได้ที่รัฐบาลอุดหนุนให้ ๑๖,๔๐๓,๔๐๐ บาท แต่ได้รับการจัดสรรจริง ๑๒,๓๗๙,๔๒๘.๗๓ บาท ซึ่งน้อยกว่าประมาณการถึง ๔,๐๒๓,๙๗๑.๒๗ บาท ด้วยเหตุนี้ ทำให้องค์การบริหาร ส่วนตำบลปากอ่า ไม่สามารถดำเนินการตามอำนาจหน้าที่ได้ตามแผนที่กำหนด เนื่องจากมีงบประมาณไม่ เพียงพอต่อการดำเนินการ

- สถานการณ์การแพร่ระบาดของโรคติดเชื้อไวรัสโคโรนา ๒๐๑๙ (COVID-19) ซึ่งส่งผลโดยตรง ต่อการดำเนินการตามแผนที่กำหนด ดังจะเห็นได้ว่าโครงการที่บรรจุไว้ในข้อบัญญัติงบประมาณรายจ่าย ประจำปี พ.ศ.๒๕๖๔ มีจำนวน ๘๕ โครงการ แต่สามารถดำเนินการได้เพียง ๓๖ โครงการเท่านั้น เพื่อเป็นการ ป้องกันการแพร่ระบาดของโรคติดเชื้อไวรัสโคโรนา จึงจำเป็นต้องงดดำเนินโครงการที่ต้องมีคนหมู่มาก

### ๒) การเปลี่ยนแปลงในระดับภูมิภาคที่จะส่งผลกระทบต่อองค์การบริหารส่วนตำบล

สมาคมประชาชาติแห่งเอเชียตะวันออกเฉียงใต้ (Association of Southeast Asian Nations หรือ ASEAN) ก่อตั้งขึ้นโดยได้รับการสนับสนุนจากสหรัฐอเมริกาบนพื้นฐานของความต้องการจะสกัดกั้น การขยายตัวของประเทศที่มีแนวคิดสังคมนิยม โดยมีประเทศร่วมก่อตั้ง ๕ ประเทศ ได้แก่ ประเทศไทย อินโดนีเซีย ฟิลิปปินส์ มาเลเซีย และสิงคโปร์ ในเวลาต่อมา ได้มีประเทศต่างๆ เข้าเป็นสมาชิกเพิ่มเติม ได้แก่ บรูไนดารุสซาลาม เวียดนาม ลาว พม่า และกัมพูชา รวมทั้งหมด ๑๐ ประเทศ

ประชาคมอาเซียน (ASEAN Community) ประกอบด้วย ๓ เสาหลัก ได้แก่

๑) ประชาคมการเมืองและความมั่นคงอาเซียน (ASEAN Political-Security Community: APSC)

๒) ประชาคมเศรษฐกิจอาเซียน (ASEAN Economic Community: AEC)

๒) ประชาคมสังคมและวัฒนธรรมอาเซียน (ASEAN Socio-Cultural Community: ASCC)

โดยประชาคมเศรษฐกิจอาเซียนเป็นส่วนที่เกิดผลกระทบอย่างเป็นทางการเป็นรูปธรรมต่อประเทศสมาชิก มากที่สุด ซึ่งผลกระทบของ AEC ต่อภารกิจของ้องค์กรปกครองส่วนท้องถิ่นและแนวทางการปรับตัว มีดังนี้

๑) การพัฒนาโครงสร้างพื้นฐาน จำเป็นต้องพัฒนาโครงสร้างพื้นฐานเพื่อรองรับการขยายตัว ของการลงทุนภายในท้องถิ่น เช่น การพัฒนาโครงข่ายคมนาคมและขนส่ง ตลอดจนโครงสร้างพื้นฐานที่จำเป็น ต่อการผลิต เช่น ไฟฟ้า ประปา ซึ่ง้องค์กรปกครองส่วนท้องถิ่นอาจจำเป็นต้องประสานขอความร่วมมือกับส่วน ราชการอื่น ๆ ที่เกี่ยวข้อง

๒) การพัฒนาส่งเสริมทางด้านเศรษฐกิจ จำเป็นต้องทบทวนถึงบทบาทขององค์กรปกครองส่วนท้องถิ่นในการดูแลและช่วยเหลือธุรกิจขนาดกลางและขนาดย่อมภายในท้องถิ่น รวมถึงวิสาหกิจชุมชน เช่น ทบทวนนโยบายและบทบาทขององค์กรปกครองส่วนท้องถิ่นในการส่งเสริมการลงทุนภายในท้องถิ่น

๓) การจัดการทรัพยากรธรรมชาติและสิ่งแวดล้อม ควรมีการเฝ้าระวังการทำลายทรัพยากรธรรมชาติและสิ่งแวดล้อม มีการกำหนดแผนและมาตรการป้องกันและบรรเทาวิฤติทางด้านสิ่งแวดล้อม และควรมีการชักจูงมทำความเข้าใจในแนวทางการบริหารจัดการทรัพยากรธรรมชาติและสิ่งแวดล้อม รวมทั้งทบทวนขอบเขตอำนาจหน้าที่ระหว่างองค์กรปกครองส่วนท้องถิ่นและภาคส่วนที่เกี่ยวข้อง

๔) การพัฒนาสังคมและคุณภาพชีวิต อาจมีปัญหาสืบเนื่องจากแรงงานอพยพ จึงควรมีแนวทางหรือนโยบายที่ชัดเจนในเรื่องต่างๆ เช่น การป้องกันโรคระบาดและการจัดการสาธารณสุขขั้นมูลฐาน การจัดการศึกษาให้กับเด็กและเยาวชน การบริหารจัดการเรื่องแรงงานต่างชาติดีที่อพยพเข้ามาในประเทศไทย โดยเฉพาะจังหวัดเชียงรายที่มีพื้นที่ติดต่อกับประเทศเพื่อนบ้าน

๕) การรักษาความสงบเรียบร้อย อาจต้องมีบทบาทหน้าที่ในเรื่องการเฝ้าระวังปัญหาด้านอาชญากรรมมากขึ้น ซึ่งองค์กรปกครองส่วนท้องถิ่นอาจจำเป็นต้องพัฒนาระบบและจัดทำฐานข้อมูลเกี่ยวกับแรงงานอพยพร่วมกับราชการส่วนกลางเพื่อนำมาใช้ในยามจำเป็น และองค์กรปกครองส่วนท้องถิ่นอาจต้องร่วมกับชุมชนในการกำหนดกติกาและหลักเกณฑ์ของชุมชนสำหรับแรงงานต่างชาติ

๖) การจัดการด้านภาษา วัฒนธรรม และจารีตประเพณี อาจจำเป็นต้องจัดทำข้อมูลที่จำเป็นสำหรับแรงงานต่างชาติเป็นภาษาอังกฤษ หรือภาษาอาเซียนอื่น ๆ รวมถึงการส่งเสริมให้เกิดการเรียนรู้และทำความเข้าใจวัฒนธรรมของประเทศเพื่อนบ้านในอาเซียน

การเข้าสู่ประชาคมอาเซียนนับเป็นโอกาสขององค์กรปกครองส่วนท้องถิ่นที่จะของบประมาณเพิ่มเติมเพื่อพัฒนาการจัดบริการสาธารณะและโครงสร้างพื้นฐานที่จำเป็นเพื่อเพิ่มขีดความสามารถในการแข่งขันทางเศรษฐกิจ