



# แผนพัฒนาท้องถิ่น

(พ.ศ.๒๕๖๑ - ๒๕๖๕)

## ฉบับทบทวน

(แก้ไข เพิ่มเติมและเปลี่ยนแปลงถึงฉบับปัจจุบัน)

องค์การบริหารส่วนตำบลปากก่อคำ

อำเภอแม่ลาว จังหวัดเชียงราย

## คำนำ

ตามระเบียบกระทรวงมหาดไทย ว่าด้วยการจัดทำแผนพัฒนาขององค์กรปกครองส่วนท้องถิ่น พ.ศ. ๒๕๔๘ และแก้ไขเพิ่มเติมถึง (ฉบับที่ ๓) พ.ศ. ๒๕๕๖๑ แผนพัฒนาท้องถิ่น หมายถึง แผนพัฒนาขององค์กรปกครองส่วนท้องถิ่น ที่กำหนดวิสัยทัศน์ ประเด็นยุทธศาสตร์ เป้าประสงค์ ตัวชี้วัด ค่าเป้าหมาย และกลยุทธ์ โดยสอดคล้องกับแผนพัฒนาจังหวัด ยุทธศาสตร์การพัฒนาขององค์กรปกครองส่วนท้องถิ่นในเขตจังหวัด แผนพัฒนาอำเภอ แผนพัฒนาตำบล แผนพัฒนาหมู่บ้านหรือแผนชุมชน อันมีลักษณะเป็นการกำหนดรายละเอียดแผนงาน โครงการพัฒนา ที่จัดทำขึ้นสำหรับปีงบประมาณแต่ละปี ซึ่งมีความต่อเนื่องและเป็นแผนก้าวหน้าและให้ความหมายรวมถึงการเพิ่มเติมหรือเปลี่ยนแปลงแผนพัฒนาท้องถิ่น นั้น

องค์การบริหารส่วนตำบลปากอคำ ได้ทราบปัญหา ความต้องการ ประเด็นการพัฒนา ตลอดจนความเดือดร้อนของประชาชนในพื้นที่องค์การบริหารส่วนตำบลปากอคำ เพื่อให้การแก้ไขปัญหาดังกล่าวตามวิสัยทัศน์ขององค์การบริหารส่วนตำบลปากอคำที่ว่า “ทำงานแบบมีส่วนร่วม ประชาชนเป็นสุข ชุมชนเข้มแข็ง ยึดถือวิถีชีวิตตามแนวเศรษฐกิจพอเพียง” จึงได้นำข้อมูลพื้นฐานในการพัฒนาจากหมู่บ้านหรือแผนชุมชนมาพิจารณาประกอบการทบทวนแผนพัฒนาท้องถิ่น (พ.ศ.๒๕๖๑-๒๕๖๕) ขององค์การบริหารส่วนตำบลปากอคำขึ้น โดยอาศัยอำนาจตามระเบียบกระทรวงมหาดไทย ว่าด้วยการจัดทำแผนพัฒนาขององค์กรปกครองส่วนท้องถิ่น พ.ศ. ๒๕๔๘ และแก้ไขเพิ่มเติมถึง (ฉบับที่ ๓) พ.ศ. ๒๕๕๖๑ ข้อ ๒๒ และหนังสือกระทรวงมหาดไทย ด่วนที่สุด ที่ มท ๐๘๑๐.๓/ว ๒๙๓๑ ลงวันที่ ๑๔ พฤษภาคม ๒๕๖๒ เรื่อง ชักซ้อมแนวทางการทบทวนแผนพัฒนาท้องถิ่น (พ.ศ.๒๕๖๑-๒๕๖๕) ขององค์กรปกครองส่วนท้องถิ่น เพื่อประโยชน์ของประชาชนองค์กรปกครองส่วนท้องถิ่นต้องดำเนินการตามขั้นตอนการทบทวนแผนพัฒนาท้องถิ่น ดังต่อไปนี้

(๑) คณะกรรมการพัฒนาท้องถิ่นจัดประชุมประชาคมท้องถิ่น ส่วนราชการและรัฐวิสาหกิจที่เกี่ยวข้อง เพื่อแจ้งแนวทางการพัฒนาท้องถิ่น รับทราบปัญหา ความต้องการ ประเด็นการพัฒนา และประเด็นที่เกี่ยวข้อง และแนวทางปฏิบัติที่เหมาะสมกับสภาพพื้นที่เพื่อนำมากำหนดแนวทางการจัดทำแผนพัฒนาท้องถิ่น โดยนำข้อมูลพื้นฐานในการพัฒนาจากหน่วยงานต่าง ๆ และข้อมูลในแผนพัฒนาหมู่บ้านหรือแผนพัฒนาชุมชนมาพิจารณาประกอบการทบทวนแผนพัฒนาท้องถิ่น

(๒) คณะกรรมการสนับสนุนการจัดทำแผนพัฒนาท้องถิ่น รวบรวมแนวทางและข้อมูลนำมาวิเคราะห์เพื่อจัดทำร่างแผนพัฒนาท้องถิ่นแล้วนำเสนอคณะกรรมการพัฒนาท้องถิ่น

(๓) คณะกรรมการพัฒนาท้องถิ่นพิจารณาร่างแผนพัฒนาท้องถิ่นเพื่อเสนอผู้บริหารท้องถิ่น

(๔) กรณีองค์การบริหารส่วนตำบล ให้ผู้บริหารท้องถิ่นพิจารณาอนุมัติร่างแผนพัฒนาท้องถิ่นต่อสภาองค์การบริหารส่วนตำบล เพื่อให้ความเห็นชอบก่อนแล้วผู้บริหารท้องถิ่นจึงพิจารณาอนุมัติและประกาศใช้แผนพัฒนาท้องถิ่น (พ.ศ.๒๕๖๑-๒๕๖๕)

(๕) หลังจากดำเนินการตามข้อ ๑-๔ แล้วให้ดำเนินการตามข้อ ๒๔ แห่งระเบียบกระทรวงมหาดไทย ว่าด้วยการจัดทำแผนพัฒนาขององค์กรปกครองส่วนท้องถิ่น พ.ศ. ๒๕๔๘ แก้ไขเพิ่มเติมถึง (ฉบับที่ ๓) พ.ศ. ๒๕๕๖๑

องค์การบริหารส่วนตำบลปากอคำ ขอขอบพระคุณคณะกรรมการสนับสนุนการจัดทำแผนพัฒนาองค์การบริหารส่วนตำบลปากอคำ คณะกรรมการพัฒนาองค์การบริหารส่วนตำบลปากอคำ ประชาคมท้องถิ่นตามสัดส่วนในเขตพื้นที่องค์การบริหารส่วนตำบลปากอคำ เจ้าหน้าที่จากหน่วยงานในสังกัดองค์การบริหารส่วนตำบลปากอคำภาครัฐและเอกชน ที่ให้ความร่วมมือในการทบทวนแผนพัฒนาท้องถิ่น (พ.ศ.๒๕๖๑-๒๕๖๕) ขององค์การบริหารส่วนตำบลปากอคำ ให้สำเร็จลุล่วงด้วยดีมา ณ โอกาสนี้

องค์การบริหารส่วนตำบลปากอคำ

## สารบัญ

	หน้า
<b>ส่วนที่ ๑ สภาพทั่วไปและข้อมูลพื้นฐาน</b>	<b>๑</b>
๑. ด้านกายภาพ	๑
๒. ด้านการเมือง/การปกครอง	๒
๓. ประชากร	๔
๔. สภาพทางสังคม	๔
๕. ระบบบริการพื้นฐาน	๕
๖. ระบบเศรษฐกิจ	๖
๗. เศรษฐกิจพอเพียงท้องถิ่น (ด้านการเกษตรและแหล่งน้ำ)	๗
๘. ศาสนา ประเพณี วัฒนธรรม	๑๐
๙. ทรัพยากรธรรมชาติ	๑๑
<b>ส่วนที่ ๒ ยุทธศาสตร์องค์กรปกครองส่วนท้องถิ่น</b>	<b>๑๒</b>
๑. ความสัมพันธ์ระหว่างแผนพัฒนาระดับมหภาค	๑๒
๒. ยุทธศาสตร์การพัฒนาขององค์การบริหารส่วนตำบลปากท่อ	๑๙
๓. การวิเคราะห์เพื่อพัฒนาท้องถิ่น	๒๗
<b>ส่วนที่ ๓ การนำแผนพัฒนาท้องถิ่นไปสู่การปฏิบัติ</b>	<b>๓๖</b>
๑. ยุทธศาสตร์การพัฒนาและแผนงาน	๓๖
๒. บัญชีโครงการพัฒนาท้องถิ่น	๓๗
- บัญชีสรุปโครงการพัฒนา (แบบ ผ.๐๑)	๓๗
- รายละเอียดโครงการพัฒนา (แบบ ผ.๐๒)	๓๙
- รายละเอียดโครงการพัฒนา (แบบ ผ.๐๒/๒)	๔๘
- บัญชีครุภัณฑ์ (แบบ ผ.๐๓)	๑๐๔
<b>ส่วนที่ ๔ การติดตามและประเมินผล</b>	<b>๑๐๘</b>
๑. การติดตามและประเมินผลยุทธศาสตร์	๑๐๘
๒. การติดตามและประเมินผลโครงการ	๑๐๙
๓. แนวทางเบื้องต้นในการให้คะแนนทางการพิจารณาการติดตามและ ประเมินผลยุทธศาสตร์เพื่อความสอดคล้องแผนพัฒนาท้องถิ่นของ องค์การบริหารส่วนตำบลปากท่อ	๑๑๐
๔. ข้อเสนอแนะในการจัดทำแผนพัฒนาท้องถิ่นในอนาคต	๑๑๒

# ส่วนที่ ๑

## สภาพทั่วไปและข้อมูลพื้นฐาน

### ๑. ด้านกายภาพ

#### ๑.๒ ที่ตั้งของหมู่บ้านหรือชุมชนหรือตำบล

สภาตำบลปากอ่ดำได้รับการจัดตั้งเป็น องค์การบริหารส่วนตำบลปากอ่ดำ โดยประกาศกระทรวงมหาดไทย เรื่อง การจัดตั้งองค์การบริหารส่วนตำบล ตามประกาศในราชกิจจานุเบกษา ฉบับประกาศทั่วไป เล่มที่ ๑๑๓ ตอนพิเศษ ๕๒ ลงวันที่ ๒๕ ธันวาคม ๒๕๓๙

ที่ทำการองค์การบริหารส่วนตำบลปากอ่ดำ ตั้งอยู่เลขที่ ๑๗๗ หมู่ที่ ๑ บ้านโป่งมอญ บนถนนชร ๑๐๔๖ ถนนพหลโยธิน - โป่งมอญ ตำบลปากอ่ดำ อำเภอแม่ลาว จังหวัดเชียงราย อยู่ห่างจากที่ว่าการอำเภอแม่ลาว ประมาณ ๑.๐ กิโลเมตร และห่างจากตัวจังหวัดเชียงราย ประมาณ ๒๕ กิโลเมตร บริเวณพิกัดเอ็นบี ๗๓๗๙๑๒ เหนือ, ๘๒๓๘๓๖ ใต้, ๘๔๗๘๔๔ ตะวันตก และ ๗๒๑๘๖๒ ตะวันตก

#### ๑.๒ ลักษณะภูมิประเทศ

ตำบลปากอ่ดำ มีลักษณะพื้นที่เป็นที่ราบสูง และเป็นภูเขาบางส่วน มีพื้นที่ตอนกลางตำบลเป็นที่ราบซึ่งเป็นพื้นที่ที่ประชาชนตั้งบ้านเรือนอยู่อาศัยและใช้ทำการเกษตร มีแม่น้ำลาวและแม่น้ำอื่นหลายสายไหลผ่านตลอดทั้งตำบลมีพื้นที่ป่าไม้และภูเขาอยู่ด้านทิศตะวันออกและทิศตะวันตกของตำบล และมีถนนตัดผ่านทุกหมู่บ้าน มีอาณาเขตติดต่อกับพื้นที่ใกล้เคียง ดังนี้

ทิศเหนือ	ติดกับ	ต.แม่กรณ์ อ.เมืองเชียงราย, และ ต.บัวสลี อ.แม่ลาว จ.เชียงราย
ทิศใต้	ติดกับ	ต.จอมหมอกแก้ว อ.แม่ลาว จ.เชียงราย
ทิศตะวันออก	ติดกับ	ต.ป่าอ้อดอนชัย อ.เมืองเชียงราย จ.เชียงราย
ทิศตะวันตก	ติดกับ	ต.โป่งแพร่ อ.แม่ลาว จ.เชียงราย

ตำบลปากอ่ดำ มีเนื้อที่ทั้งหมดประมาณ ๓๔.๒๖ ตารางกิโลเมตร

#### ๑.๓ ลักษณะภูมิอากาศ

ลักษณะภูมิอากาศแบ่งออกเป็น ๓ ฤดู

๑. ฤดูหนาว	เริ่มตั้งแต่	เดือนตุลาคม	ถึงเดือนมกราคม
๒. ฤดูร้อน	เริ่มตั้งแต่	เดือนกุมภาพันธ์	ถึงเดือนพฤษภาคม
๓. ฤดูฝน	เริ่มตั้งแต่	เดือนมิถุนายน	ถึงเดือนกันยายน

๑.๔ ลักษณะของดิน ลักษณะของดินในพื้นที่เป็นดินร่วน ดินเหนียว ดินร่วนปนทราย และดินลูกรัง พื้นที่ราบเหมาะแก่การเพาะปลูกข้าว

๑.๕ ลักษณะของแหล่งน้ำ เป็นแหล่งน้ำธรรมชาติและแหล่งน้ำที่สร้างขึ้นเอง ห้วย หนอง คลอง บึง สระน้ำ ฝาย และน้ำฝน

#### แหล่งน้ำธรรมชาติ

- ลำน้ำ, ลำห้วย มีดังนี้ คือ ลำน้ำลาว, ลำน้ำแม่มอญ, ลำน้ำแม่ผาง, ลำน้ำแม่ขาว, ลำน้ำเหมืองร่องลึก, ลำน้ำเหมืองกลาง, ลำน้ำร่องกาแกต, ลำน้ำห้วยตึงตง, ลำน้ำร่อง, ลำน้ำเหมืองป่าซาง, ลำน้ำท่อน้อย, ลำน้ำเหมืองก่อ, ลำน้ำเหมืองแพะ, ลำน้ำเหมืองปู่โด่ง, ลำน้ำเหมืองปู่หมอ, ลำน้ำร่องปิน, ลำน้ำเหมืองต้นตอก, ลำน้ำเหมืองต้นตอง, ลำน้ำเหมืองหนองมน, ลำน้ำเหมืองร่องห้าง, ลำน้ำเหมืองบ้านท่า

- บึง, หนอง, สระน้ำ คือ หนองกวาง, หนองบึง, หนองกาบอก, หนองก้าง, หนองบัวน้อย, หนองผักหนาม, สระน้ำสาธารณะบ้านหนองบัว, สระน้ำหลุมปู่พร

### แหล่งน้ำที่สร้างขึ้น

- ฝาย	๓๘	แห่ง
- บ่อโยก	๑๕	แห่ง
- ประปาหมู่บ้าน	๑๐	แห่ง
- บ่อน้ำตื้น	๕๙๖	แห่ง
- บ่อบาดาล	๑๓	แห่ง

### ๑.๖ ลักษณะของไม้/ป่าไม้ (ที่มางานส่งเสริมการเกษตร)

## ๒. ด้านการเมือง/การปกครอง

### ๒.๑ เขตการปกครอง แบ่งออกเป็น ๗ หมู่บ้าน ณ เดือนกันยายน ๒๕๖๔

หมู่ที่	ชื่อหมู่บ้าน	ชื่อผู้ใหญ่บ้าน/กำนัน	ตำแหน่ง
๑	บ้านโป่งมอญ	นายอุทิศย์ ศรีจุมปา	ผู้ใหญ่บ้านหมู่ที่ ๑
๒	บ้านหนองบัว	นางสมหมาย มณียศ	ผู้ใหญ่บ้านหมู่ที่ ๒
๓	บ้านต้นม่วง	นายนิรันดร์ ทิพย์สุภา	กำนันตำบลปากอ่ด้า
๔	บ้านท่าซี้เหล็ก	นายวิรัตน์ สมสวัสดิ์	ผู้ใหญ่บ้านหมู่ที่ ๔
๕	บ้านแม่ฝง	นายธนวัฒน์ โกเสนต์อ	ผู้ใหญ่บ้านหมู่ที่ ๕
๖	บ้านสันหนองล้อม	นางวิไล กาบแก้ว	ผู้ใหญ่บ้านหมู่ที่ ๖
๑๑	บ้านสันหนองบัว	นายสมพงษ์ คำจ้อย	ผู้ใหญ่บ้านหมู่ที่ ๑๑

องค์การบริหารส่วนตำบลปากอ่ด้า เป็นการจัดรูปแบบการปกครองท้องถิ่นแบบทั่วไป มีฐานะเป็นนิติบุคคล และเป็นราชการบริหารส่วนท้องถิ่นรูปแบบหนึ่ง ซึ่งจัดตั้งขึ้นตามพระราชบัญญัติสภาตำบลและองค์การบริหารส่วนตำบล พ.ศ. ๒๕๓๗ และแก้ไขเพิ่มเติมถึง (ฉบับที่ ๗) พ.ศ. ๒๕๖๒ โดยยกฐานะจากสภาตำบลที่มีรายได้โดยไม่รวมเงินอุดหนุนในปีงบประมาณที่ล่วงมาติดต่อกันสามปีเฉลี่ยไม่ต่ำกว่าปีละหนึ่งแสนห้าหมื่นบาท

องค์การบริหารส่วนตำบล ประกอบด้วย สภาองค์การบริหารส่วนตำบลปากอ่ด้า และนายกองค์การบริหารส่วนตำบลปากอ่ด้า

- สภาองค์การบริหารส่วนตำบลปากอ่ด้า ประกอบด้วยสมาชิกสภาองค์การบริหารส่วนตำบลจำนวนหมู่บ้านละสองคน ซึ่งเลือกตั้งขึ้นโดยราษฎรผู้มีสิทธิเลือกตั้งในแต่ละหมู่บ้านในเขตองค์การบริหารส่วนตำบลปากอ่ด้า

- องค์การบริหารส่วนตำบลปากอ่ด้า มีนายกองค์การบริหารส่วนตำบล หนึ่งคน ซึ่งมาจากการเลือกตั้งผู้บริหารท้องถิ่นโดยตรง/การเลือกตั้งโดยตรงของประชาชนตามกฎหมายว่าด้วยการเลือกตั้งสมาชิกสภาท้องถิ่นหรือผู้บริหารท้องถิ่น

ซึ่งสมาชิกสภาองค์การบริหารส่วนตำบลและผู้บริหาร อยู่ในตำแหน่งคราวละ ๔ ปี

### ๒.๒ การเลือกตั้ง

สถิติและข้อมูลเกี่ยวกับการเลือกตั้งสมาชิกสภาองค์การบริหารส่วนตำบลปากอ่ด้า ปัจจุบันองค์การบริหารส่วนตำบลปากอ่ด้า มีนายกองค์การบริหารส่วนตำบล ที่มาจากการเลือกตั้งครั้งล่าสุด เมื่อวันที่ ๒๖ มกราคม ๒๕๕๗ เนื่องจากครบวาระวันที่ ๑๒ ธันวาคม ๒๕๕๖ และคณะกรรมการการเลือกตั้งได้ประกาศผลการเลือกตั้ง เมื่อวันที่ ๑๙ กุมภาพันธ์ ๒๕๕๗ จำนวนผู้มีสิทธิเลือกตั้ง ๒,๓๘๐ คน

ผู้มาใช้สิทธิเลือกตั้งผู้บริหาร จำนวน ๑,๙๐๖ คน คิดเป็นร้อยละ ๘๐.๐๘

จำนวนบัตรเสีย ๘๔ ใบ คิดเป็นร้อยละ ๔.๔๑

บัตรไม่ประสงค์ลงคะแนน ๖๓ ใบ คิดเป็นร้อยละ ๓.๓๑

ผู้มาใช้สิทธิเลือกตั้งสมาชิกสภาฯ จำนวน ๑,๙๐๖ คน คิดเป็นร้อยละ ๘๐.๐๘

จำนวนบัตรเสีย ๓๑ ใบ คิดเป็นร้อยละ ๑.๖๓

บัตรไม่ประสงค์ลงคะแนน ๕๔ ใบ คิดเป็นร้อยละ ๒.๘๓

รายชื่อผู้บริหารองค์การบริหารส่วนตำบลปากอ่อดำ

ที่	ชื่อ - สกุล	ที่อยู่	วุฒิการศึกษา	วันที่ได้รับการเลือกตั้ง (วันเลือกตั้ง/ แต่งตั้ง)	ตำแหน่ง	หมายเหตุ
๑	นายสุทัศน์ ศรีจันทร์	๕๘ ม.๒ ต.ปากอ่อดำ	ปริญญาโท	๒๗ มี.ค. ๕๗	นายกอบต.	อยู่ในตำแหน่ง
๒	นายฉันทวัฒน์ ทิศหนองแขง	๘๘ ม.๒ ต.ปากอ่อดำ	ปริญญาตรี	๗ มี.ค. ๕๗	รองนายกฯ	ลาออกแล้ว
๓	นายอินจันทร์ สมสวัสดิ์	๘ ม.๕ ต.ปากอ่อดำ	ป.๔	๗ มี.ค. ๕๗	รองนายกฯ	อยู่ในตำแหน่ง
๔	นายสังวาลย์ สุขเสริญ	๕๘ ม.๙ ต.ปากอ่อดำ	ปริญญาตรี	๑ ก.พ. ๖๑	เลขานุการ	ลาออกแล้ว

รายชื่อสมาชิกสภาองค์การบริหารส่วนตำบลปากอ่อดำ

ที่	ชื่อ - สกุล	ที่อยู่	วุฒิการศึกษา	วันที่ได้รับการเลือกตั้ง (วันเลือกตั้ง/ แต่งตั้ง)	ตำแหน่ง	หมายเหตุ
๑	นายสานิต ศรีจุมปา	๗๘ ม.๒ ต.ปากอ่อดำ	ปวช.	๒๖ มี.ค. ๕๗	ประธานสภาฯ	อยู่ในตำแหน่ง
๒	นายบุญโรจน์ หน่อแก้ว	๙๐ ม.๕ ต.ปากอ่อดำ	ปริญญาตรี	๒๖ มี.ค. ๕๗	รองประธานสภาฯ	อยู่ในตำแหน่ง
๓	นายจันทร์ อินธิยศ	๑๓๘ ม.๑ ต.ปากอ่อดำ	ป.๖	๒๖ มี.ค. ๕๗	ส.อบต. ม.๑	อยู่ในตำแหน่ง
๔	นางอรนงค์ แสนใส	๙๕ ม.๑ ต.ปากอ่อดำ	ม.ปลาย	๒๖ มี.ค. ๕๗	ส.อบต. ม.๑	อยู่ในตำแหน่ง
๕	นางเสาวนีย์ ยี่ภิญโญ	๑๘๑ ม.๒ ต.ปากอ่อดำ	ม.ปลาย	๒๖ มี.ค. ๕๗	ส.อบต. ม.๒	อยู่ในตำแหน่ง
๖	นายชัชวาลย์ แสงคำมา	๔๐ ม.๓ ต.ปากอ่อดำ	ป.๖	๒๖ มี.ค. ๕๗	ส.อบต. ม.๓	อยู่ในตำแหน่ง
๗	นางติ่ม ธรรมชันทา	๒๓ ม.๓ ต.ปากอ่อดำ	ม.ต้น	๒๖ มี.ค. ๕๗	ส.อบต. ม.๓	อยู่ในตำแหน่ง
๘	นายสถิตย์ เสียงแขก	๑๐๓ ม.๔ ต.ปากอ่อดำ	ม.ต้น	๒๖ มี.ค. ๕๗	ส.อบต. ม.๔	อยู่ในตำแหน่ง
๙	นายจำรอง โนนัน	๑๑๘ ม.๔ ต.ปากอ่อดำ	ป.๖	๒๖ มี.ค. ๕๗	ส.อบต. ม.๔	อยู่ในตำแหน่ง
๑๐	นางไพวรรณ แสงสว่าง	๒๒๕ ม.๕ ต.ปากอ่อดำ	ปวช.	๒๖ มี.ค. ๕๗	ส.อบต. ม.๕	ลาออกแล้ว
๑๑	นายบุญทรง บุญคำป็น	๗๙ ม.๖ ต.ปากอ่อดำ	ป.๔	๒๖ มี.ค. ๕๗	ส.อบต. ม.๖	อยู่ในตำแหน่ง
๑๒	นายสมบัติ รัตเร็ว	๑ ม.๖ ต.ปากอ่อดำ	ป.๔	๒๖ มี.ค. ๕๗	ส.อบต. ม.๖	อยู่ในตำแหน่ง
๑๓	นางพรศรี คำฟู	๔๙ ม.๑๑ ต.ปากอ่อดำ	ม.ปลาย	๒๖ มี.ค. ๕๗	ส.อบต. ม.๑๑	อยู่ในตำแหน่ง

๓. ประชากร

๓.๑ ข้อมูลเกี่ยวกับจำนวนประชากร : หน่วยเป็นคน

ประชากรทั้งสิ้น ๓,๑๒๓ คน แยกเป็นชาย ๑,๕๒๘ คน หญิง ๑,๕๙๕ คน มีความหนาแน่นเฉลี่ย ๖๖.๕๑ คน / ตารางกิโลเมตร (ข้อมูล ณ เดือน พฤษภาคม ๒๕๖๒)

สถิติประชากรและบ้านพื้นที่ตำบลปากอ่ดำ(เฉพาะเขตพื้นที่ อบต.ปากอ่ดำ) ข้อมูล ณ เดือนกันยายน ๒๕๖๔

หมู่บ้าน	จำนวนครัวเรือน	ชาย(คน)	หญิง(คน)	รวม(คน)
หมู่ที่ ๐ ปากอ่ดำ	๑	๔๖	๒๖	๗๕
หมู่ที่ ๑ บ้านโป่งมอญ	๒๕๗	๒๗๕	๒๘๔	๕๖๔
หมู่ที่ ๒ บ้านหนองบัว	๑๗๕	๑๙๐	๒๑๒	๔๑๗
หมู่ที่ ๓ บ้านต้นม่วง	๑๒๐	๑๔๙	๑๓๓	๒๘๑
หมู่ที่ ๔ บ้านท่าขี้เหล็ก	๑๔๗	๑๓๗	๑๗๐	๓๐๗
หมู่ที่ ๕ บ้านแม่ฝง	๓๓๗	๓๘๗	๓๘๑	๗๖๗
หมู่ที่ ๖ บ้านสันหนองล้อม	๑๖๙	๑๙๑	๒๓๑	๓๗๕
หมู่ที่ ๑๑ บ้านสันหนองบัว	๑๑๓	๑๓๘	๑๔๖	๒๗๓
รวม	๑,๓๑๙	๑,๕๑๓	๑,๕๘๓	๓,๐๙๖

### ๓.๒ ช่วงอายุและจำนวนประชากร

ช่วงอายุ	ชาย (คน)	หญิง (คน)	รวม
น้อยกว่า ๑ ปี	๑๑	๑๑	๒๒
๑ ปี - ๒ ปี	๒๗	๒๐	๔๗
๓ ปี - ๕ ปี	๓๙	๒๔	๖๓
๖ ปี - ๑๑ ปี	๑๓๙	๘๔	๒๒๓
๑๒ ปี - ๑๔ ปี	๔๐	๕๐	๙๐
๑๕ ปี - ๑๗ ปี	๖๓	๓๙	๑๐๒
๑๘ ปี - ๒๕ ปี	๑๑๗	๑๓๙	๒๕๖
๒๖ ปี - ๔๙ ปี	๔๔๗	๕๒๖	๙๗๓
๕๐ ปี - ๖๐ ปี	๓๐๔	๓๓๔	๖๓๘
มากกว่า ๖๐ ปีขึ้นไป	๓๔๑	๓๖๘	๗๐๙
รวม	๑,๕๒๘	๑,๕๙๕	๓,๑๒๓

## ๔. สภาพทางสังคม

### ๔.๑ การศึกษา

- โรงเรียนประถมศึกษา ๒ แห่ง ได้แก่

๑.โรงเรียนบ้านโป่งมอญ จำนวนนักเรียนประมาณ ๙๓ คน

๒.โรงเรียนบ้านแม่ฝง จำนวนนักเรียนประมาณ ๓๐ คน

- ศูนย์พัฒนาเด็กเล็กก่อนวัยเรียน ๑ แห่ง ได้แก่

๑. ศูนย์พัฒนาเด็กเล็ก อบต.ปากอ่ดำ จำนวนนักเรียนประมาณ ๔๖ คน

### ๔.๒ สาธารณสุข

โรงพยาบาลส่งเสริมสุขภาพตำบลบ้านโป่งมอญ ๑ แห่ง

ศูนย์สาธารณสุขมูลฐานชุมชน ๗ แห่ง

### ๔.๓ อาชญากรรม

ด้วยสภาพเขตพื้นที่ขององค์การบริหารส่วนตำบลปาก่อคำ อยู่ใกล้กับสถานีตำรวจภูธรแม่ลาว ทำให้ในพื้นที่ไม่พบเหตุอาชญากรรมเกิดขึ้น ส่วนมากครัวเรือนมีการป้องกันอุบัติเหตุอย่างถูกวิธี มีความปลอดภัยในชีวิตและทรัพย์สิน อีกทั้งแต่ละหมู่บ้าน มีสมาชิก อปพร.และมีผู้นำที่ช่วยกันสอดส่องดูแลความปลอดภัยให้กับสมาชิกในหมู่บ้าน และช่วงกลางคืนได้มีแสงสว่างจากไฟฟ้าสาธารณะส่องให้สว่างอย่างเพียงพอ แม้กระทั่งจุดที่มีความอันตรายและความเสี่ยง

### ๔.๓ ยาเสพติด

ในการเฝ้าระวังปัญหาเสพติดในพื้นที่ตำบลปาก่อคำได้รับความร่วมมือกับทางผู้นำ ประชาชน หน่วยงานขององค์การบริหารส่วนตำบลที่ช่วยสอดส่องดูแลอยู่เป็นประจำ การแก้ไขปัญหาขององค์การบริหารส่วนตำบลสามารถทำได้ตามอำนาจหน้าที่ เช่น การณรงค์ การประชาสัมพันธ์ การแจกเบาะแส การฝึกอบรมให้ความรู้ ถ้านอกเหนือจากอำนาจหน้าที่ ก็เป็นเรื่องของอำเภอหรือตำรวจแล้วแต่กรณี และการดำเนินการตามนโยบายของรัฐบาลในการจัดกิจกรรม

### ๔.๔ การสังคมสงเคราะห์

องค์การบริหารส่วนตำบลได้ดำเนินการด้านสังคมสงเคราะห์ ดังนี้

- ดำเนินการจ่ายเบี้ยยังชีพให้กับผู้สูงอายุ ผู้พิการ และผู้ป่วยเอดส์
- รับลงทะเบียนและประสานโครงการเงินอุดหนุนเพื่อการเลี้ยงดูเด็กแรกเกิด

## ๕. ระบบบริการพื้นฐาน

### ๕.๑ การคมนาคมขนส่ง

มีถนนลาดยางแอสฟัลท์ ถนนคอนกรีตเสริมเหล็กและถนนลูกรัง

หมู่ที่	จำนวน สายทางรวม (สาย)	ถนนลาดยาง แอสฟัลท์ (สาย)	ถนนคอนกรีต เสริมเหล็ก (สาย)	ถนนลูกรัง (สาย)	ทางลัดลอง (สาย)
๑	๑๙	๓	๑๖		-
๒	๑๐	๑	๙		-
๓	๑๐	๑	๙		-
๔	๑๐	๑	๙		-
๕	๑๕	๓	๙		-
๖	๑๑	๑	๑๓		-
๑๑	๑๑	๒	๙		-
<b>รวม</b>	<b>๘๖</b>	<b>๑๒</b>	<b>๗๒</b>		<b>-</b>
ถนนเชื่อมระหว่าง ตำบล		๔	-	๒	-
ถนนในการรับผิดชอบ ของหน่วยงานอื่น		๒	-	๑	-



### ๕.๒ การไฟฟ้า

มีระบบไฟฟ้าครบทุกหมู่บ้าน จำนวน ๗ หมู่บ้าน คิดเป็น ๑,๒๑๓ ครัวเรือน

### ๕.๓ การประปา

มีระบบประปาหมู่บ้าน มีจำนวน ๑๑ แห่ง ได้แก่ หมู่ที่ ๑,๒,๓,๔,๕,๖ และหมู่ที่ ๑๑

### ๕.๔ โทรศัพท์

ปัจจุบันทุกหมู่บ้าน ใช้โทรศัพท์เคลื่อนที่ที่เป็นส่วนใหญ่

### ๕.๕ ไปรษณีย์หรือการสื่อสารหรือการขนส่ง และวัสดุ ครุภัณฑ์

มีการใช้บริการที่ทำการไปรษณีย์อำเภอแม่ลาว ติดถนนทางหลวงไปทางทิศใต้ระยะทางประมาณ ๑๕ กิโลเมตร

## ๖. ระบบเศรษฐกิจ

### ๖.๑ การเกษตร

หมู่บ้าน	(นา/ไร่)	ราย	ข้าว เจ้า	ข้าว เหนียว	ข้าวโพด เลี้ยงสัตว์ (ราย/ไร่)	เพาะเลี้ยง สัตว์น้ำ (ราย/ไร่)	ปศุสัตว์ (ราย/ไร่)	ยางพารา (ราย/ไร่)
หมู่ที่ ๑ บ้านโป่งมอญ	๙๑๓	๑๑๗	๓๑	๘๘๒	-	-	-	-
หมู่ที่ ๒ บ้านหนองบัว	๙๐๓	๑๑๕	๔๓	๘๖๐	-	-	-	-
หมู่ที่ ๓ บ้านต้นม่วง	๕๘๖	๖๐	๙	๕๗๗	-	-	-	-
หมู่ที่ ๔ บ้านท่าซี้เหล็ก	๓๓๑	๔๐	๑	๓๓๐	-	-	-	-
หมู่ที่ ๕ บ้านแม่แฝง	๘๘๓	๑๒๔	๒๙	๘๕๔	-	-	-	-
หมู่ที่ ๖ บ้านสันหนองล้อม	๔๖๘	๖๒	๑๑	๔๕๗	-	-	๑/๓.๒	-
หมู่ที่ ๑๑ บ้านสันหนองบัว	๕๖๘	๖๓	๕๓	๕๑๕	๑๐/๑๐๐	๑/๒	-	๑/๒.๕
รวม	๔,๖๕๒	๕๘๑	๑๗๗	๔,๔๗๕	๑๐/๑๐๐	๑/๒	๑/๓.๒	๑/๒.๕

### ๖.๒ การประมง

- ในเขตพื้นที่องค์การบริหารส่วนตำบลปากอ่าไม่มีพื้นที่ทำการประมง

### ๖.๓ การปศุสัตว์

- เขตพื้นที่องค์การบริหารส่วนตำบลปากอ่า มีการปศุสัตว์ คือ การเลี้ยงโค และการเลี้ยงสุกร คิดเป็นร้อยละประมาณ ๒.๕ ของการประกอบอาชีพ

### ๖.๔ การบริการ

- มีร้านบริการทำผม เสริมสวย พื้นที่ หมู่ที่ ๒ และหมู่ที่ ๖ จำนวน ๓ แห่ง

### ๖.๕ การท่องเที่ยว

- ไร้ชาสุวิรุฬห์

### ๖.๖ อุตสาหกรรม

-

### ๖.๗ การพาณิชย์และกลุ่มอาชีพ

๑.กลุ่มปุ๋ย	๓ กลุ่ม หมู่ที่ ๑,๒,๑๑
๒.กลุ่มยุงฉาง	๒ กลุ่ม หมู่ที่ ๑,๔
๓.กลุ่มเลี้ยงโค	๒ กลุ่ม หมู่ที่ ๓,๕
๔.กลุ่มตัดเย็บเสื้อผ้า	๑ กลุ่ม หมู่ที่ ๑
๕.กลุ่มข้าวซ้อมมือ	๒ กลุ่ม หมู่ที่ ๑,๖
๖.กลุ่มเลี้ยงสุกร	๑ กลุ่ม ระดับตำบล
๗.กลุ่มทำขนม	๑ กลุ่ม หมู่ที่ ๑๑
๘.กลุ่มทำขนมจีน	๑ กลุ่ม หมู่ที่ ๒
๙.กลุ่มทำแคบหมู	๑ กลุ่ม หมู่ที่ ๑๑
๑๐.กลุ่มปลูกผักปลอดสารพิษ	๑ กลุ่ม ระดับตำบล
๑๑.กลุ่มผลิตเมล็ดพันธุ์พืช	๑ กลุ่ม ระดับตำบล
๑๒.กลุ่มออมทรัพย์	๑๑*กลุ่ม
๑๓.กลุ่มอาสาสมัครสาธารณสุขมูลฐาน	๗ กลุ่ม
๑๔.กลุ่มอาชีพ	๑๓ กลุ่ม
๑๕.กลุ่มผู้ใช้น้ำ	๑ กลุ่ม
๑๖.กลุ่มผลิตข้าวชุมชน	๒ กลุ่ม
๑๗.กลุ่มผู้สูงอายุ	๑ กลุ่ม ระดับตำบล
๑๘.สถาบันการจัดการเงินชุมชนบ้านหนองบัว	๑ กลุ่ม
๑๙.กลุ่มปุ๋ยชีวภาพปุ๋ยอินทรีย์	๓ กลุ่ม
๒๐.กลุ่มผู้พิการ	๑ กลุ่ม ระดับตำบล
๒๑. กลุ่มพัฒนาสตรี	๗ กลุ่ม

### ๖.๘ แรงงาน

ราษฎรส่วนใหญ่ประมาณร้อยละ ๖๐ ประกอบอาชีพทำการเกษตรกรรมได้แก่ทำนา ปลูกข้าว ไร่ยาสูบ ข้าวโพด ทำสวน ที่เหลือประกอบอาชีพรับจ้างทั่วไปร้อยละ ๒๗ รับราชการ/รัฐวิสาหกิจ/เอกชน ร้อยละ ๔ ธุรกิจส่วนตัว/ค้าขายร้อยละ ๙

### ๗. เศรษฐกิจพอเพียงท้องถิ่น (ด้านการเกษตรและแหล่งน้ำ)

#### ๗.๑ ข้อมูลพื้นฐานของหมู่บ้านหรือชุมชน

มีจำนวน ๗ หมู่บ้าน และมีข้อมูลพื้นฐานแต่ละหมู่บ้านดังนี้

หมู่บ้าน	จำนวนครัวเรือน	ชาย	หญิง	รวม
หมู่ที่ ๑ บ้านโป่งมอญ	๒๔๗	๒๘๐	๒๘๔	๕๖๔
หมู่ที่ ๒ บ้านหนองบัว	๑๗๑	๑๙๒	๒๒๕	๔๑๗
หมู่ที่ ๓ บ้านต้นม่วง	๑๐๙	๑๔๒	๑๓๙	๒๘๑
หมู่ที่ ๔ บ้านท่าชีเหล็ก	๑๓๗	๑๕๒	๑๖๘	๓๒๐
หมู่ที่ ๕ บ้านแม่ผาง	๓๐๗	๓๘๗	๓๘๐	๗๖๗
หมู่ที่ ๖ บ้านสันหนองล้อม	๑๓๙	๑๖๙	๒๐๖	๓๗๕
หมู่ที่ ๑๑ บ้านสันหนองบัว	๑๐๖	๑๓๒	๑๔๑	๒๗๓
<b>รวม</b>	<b>๑,๒๑๖</b>	<b>๑,๔๙๕</b>	<b>๑,๕๗๘</b>	<b>๓,๐๗๓</b>

๗.๒ ข้อมูลด้านการเกษตร

แบบสำรวจข้อมูลเพื่อจัดทำแผนพัฒนาเศรษฐกิจพอเพียงท้องถิ่น (ด้านการเกษตรและแหล่งน้ำ)

ส่วนที่ ๑ : ข้อมูลพื้นฐานของหมู่บ้าน/ชุมชน

หมู่บ้าน/ชุมชน.....เขตองค์การบริหารส่วนตำบลปากอ่า.....หมู่ที่.....๑-๖ และหมู่ที่ ๑๑.....ตำบล...ปากอ่า.....

อำเภอ.....แม่ลาว.....จังหวัด.....เชียงราย.....

จำนวนประชากรทั้งหมด.....๓,๑๗๐.....คน ชาย.....๑,๒๒๒.....คน หญิง.....๑,๙๔๘.....คน

ครัวเรือนทั้งหมด.....๘๐๔.....ครัวเรือน พื้นที่ทั้งหมด.....๓๕.๒.....ตร.กม.

ส่วนที่ ๒ : ข้อมูลด้านการเกษตร

ประเภทของการทำการเกษตร		จำนวน	ผลผลิตเฉลี่ย (กก./ไร่)	ต้นทุนการผลิตเฉลี่ย (บาท/ไร่)	ราคาขายโดยเฉลี่ย (บาท/ไร่)
<input checked="" type="checkbox"/> ในเขต ชลประทาน	๒.๑) ทำนา	๓๐๐... ครัวเรือน ๕๓๐๕.....ไร่	๕,๖๐๐... กก./ไร่	๒๔,๘๐๐ บาท/ไร่	๒.๑) ทำนา
<input checked="" type="checkbox"/> นอกเขต ชลประทาน		๔๗... ครัวเรือน ๔๖๘.....ไร่	๒,๔๐๐... กก./ไร่	๑๑,๔๐๐ บาท/ไร่	
สวน...ยางพารา	๒.๒) ทำสวน	๔... ครัวเรือน ๔๘.....ไร่	๓๔๐... กก./ไร่	๘,๐๐๐ บาท/ไร่	๒.๒) ทำสวน
สวน...ลำไย		๑... ครัวเรือน ๑.....ไร่	๓๐๐... กก./ไร่	๒,๐๐๐ บาท/ไร่	
สวน...ยาสูบ		๔๐... ครัวเรือน ๓๓๔.....ไร่	๑๒,๕๐๐... กก./ไร่	๒๕,๐๐๐ บาท/ไร่	
สวน		๑... ครัวเรือน ๔.....ไร่	๕,๐๐๐... กก./ไร่	๕๐๐.....บาท/ ไร่	
สวน		๕... ครัวเรือน ๖.....ไร่	๑๑,๒๐๐... กก./ไร่	๒,๗๐๐ บาท/ไร่	
สวน		๒... ครัวเรือน ๖.....ไร่	๕,๐๐๐... กก./ไร่	๒,๑๕๐ บาท/ไร่	
สวน		๔... ครัวเรือน ๔๒.....ไร่	๕,๖๒๕... กก./ไร่	๒,๓๕๐ บาท/ไร่	
สวน		๑... ครัวเรือน ๑๑.....ไร่	๑๑,๐๐๐... กก./ไร่	๓,๐๐๐ บาท/ไร่	
สวน		๗๘... ครัวเรือน ๒๖๘.๑.....ไร่	๔,๖๓๒... กก./ไร่	๑,๔๕๓ บาท/ไร่	
สวน		๑๕๔... ครัวเรือน ๒๓๓.๑.....ไร่	๔,๖๓๒... กก./ไร่	๘๐๑ บาท/ไร่	
ไร่ข้าวโพด	๒.๓) ทำไร่	๑๘... ครัวเรือน ๒๕๐.....ไร่	๗,๕๐๐... กก./ไร่	๒๕,๐๐๐ บาท/ไร่	๒.๓) ทำไร่
ไร่ข้าวโพดสัตว์		๓๓... ครัวเรือน ๑๔๖.....ไร่	๑๘,๕๐๐... กก./ไร่	๑๒,๐๐๐ บาท/ไร่	
ไร่มันสำปะหลัง		๔๐... ครัวเรือน ..๓๗๗.....ไร่	๑๘,๐๐๐... กก./ไร่	๑๖,๘๐๐ บาท/ไร่	
<input type="checkbox"/> อื่นๆ โปรดระบุ .....	๒.๔) อื่นๆ	..... ครัวเรือน .....ไร่	..... กก./ไร่	..... บาท/ไร่	๒.๔) อื่นๆ

๗.๓ ข้อมูลด้านแหล่งน้ำทางการเกษตร

แหล่งน้ำ ทางการเกษตร	ความเพียงพอของปริมาณน้ำฝนที่ใช้ในการ ทำการเกษตร		ปริมาณน้ำฝนที่ตกโดยเฉลี่ยในปีที่ผ่านมา (มิลลิเมตร) กรณีที่ทราบโปรตรระบุ			
	เพียงพอ	ไม่เพียงพอ	การเข้าถึงแหล่งน้ำทางการเกษตร		ร้อยละของครัวเรือนที่ เข้าถึง	
๓.๑) ปริมาณน้ำฝน		✓	-			
แหล่งน้ำ ทางการเกษตร	ลำดับ ความสำคัญ	ความเพียงพอของน้ำเพื่อ ทำการเกษตร ตลอดทั้งปี				
		เพียงพอ	ไม่เพียงพอ	ทั่วถึง	ไม่ทั่วถึง	ร้อยละของครัวเรือนที่ เข้าถึง
๓.๒) แหล่งน้ำธรรมชาติ						
<input checked="" type="checkbox"/> ๑. แม่น้ำ			✓		✓	๖๐ %
<input checked="" type="checkbox"/> ๒. ห้วย/ลำธาร			✓		✓	๖๐ %
<input checked="" type="checkbox"/> ๓. คลอง			✓		✓	๖๐ %
<input checked="" type="checkbox"/> ๔. หนองน้ำ/บึง			✓		✓	๖๐ %
<input type="checkbox"/> ๕. น้ำตก						
<input type="checkbox"/> ๖. อื่นๆ(โปรดระบุ) ๖.๑) ..... ๖.๒) .....						
๓.๓) แหล่งน้ำที่มนุษย์สร้างขึ้น						
<input checked="" type="checkbox"/> ๑. แก้มลิง			✓		✓	
<input checked="" type="checkbox"/> ๒. อ่างเก็บน้ำ			✓		✓	
<input checked="" type="checkbox"/> ๓. ฝาย			✓		✓	
<input checked="" type="checkbox"/> ๔. สระ			✓		✓	๒ %
<input checked="" type="checkbox"/> ๕. คลองชลประทาน			✓		✓	
<input type="checkbox"/> ๖. อื่นๆ(โปรดระบุ) ๖.๑) ..... ๖.๒) .....						

๗.๔ ข้อมูลด้านแหล่งน้ำกิน น้ำใช้ (หรือน้ำเพื่อการอุปโภค บริโภค)

แหล่งน้ำ	ไม่มี	มี		ทั่วถึงหรือไม่		
		เพียงพอ	ไม่เพียงพอ	ทั่วถึง	ไม่ทั่วถึง	ร้อยละของครัวเรือน ที่เข้าถึง
๔.๑ บ่อบาดาลสาธารณะ			✓		✓	๘๐%
๔.๒ บ่อน้ำตื้นสาธารณะ			✓		✓	๘๐%
๔.๓ ประปาหมู่บ้าน (ขององค์กร ปกครองส่วนท้องถิ่น)			✓		✓	๘๐ %
๔.๔ ระบบประปา (การประปาส่วน ภูมิภาค)						
๔.๕ แหล่งน้ำธรรมชาติ						
๔.๖ อื่นๆ (โปรดระบุ) ๔.๖.๑) ..... ๔.๖.๒) ..... ๔.๖.๓) .....						

## ๘. ศาสนา ประเพณี วัฒนธรรม

### ๘.๑ การนับถือศาสนา

#### ศาสนา

ประชาชนในตำบลส่วนใหญ่ นับถือศาสนาพุทธ มีจำนวนสถาบัน/องค์กรทางศาสนา ดังต่อไปนี้

- วัด จำนวน ๕ แห่ง ดังนี้

๑.วัดโป่งมอญ

๒.วัดสันต้นม่วง

๓.วัดทรายมูล

๔.วัดสันหนองบัว

๕.วัดหมอกมุงเมือง

- สำนักสงฆ์	จำนวน	-	แห่ง
- ศาลเจ้า	จำนวน	-	แห่ง
- มัสยิด	จำนวน	-	แห่ง
- โบสถ์คริสต์	จำนวน	๑	แห่ง
- ฌาปนสถาน	จำนวน	๕	แห่ง
- สุสาน (คริสต์)	จำนวน	-	แห่ง

### ๘.๒ งานประเพณีและงานประจำปี

งานประเพณีและงานประจำปีของตำบลปากอ่ ได้แก่

๑) ประเพณีสงกรานต์รดน้ำดำหัวผู้สูงอายุตำบลปากอ่ดำ

๒) ประเพณีแห่เทียนพรรษา

๓) ประเพณีลอยกระทง

๔) ประเพณีสงฆ์น้ำพระธาตุ ได้แก่

- ประเพณีสงฆ์น้ำพระธาตุรัตนมาฆะมงคลเจดีย์หมู่ที่ ๑

- ประเพณีสงฆ์น้ำพระธาตุวัดหมอกมุงเมือง หมู่ที่ ๔

- ประเพณีสงฆ์น้ำพระธาตุมณีนาถสันต้นม่วง หมู่ที่ ๓

- ประเพณีสงฆ์น้ำพระธาตุวัดไชยสิทธิ์ หมู่ที่ ๑๑

๕) ประเพณีลงแขกทำนา หมู่ที่ ๖

### ๘.๓ ภูมิปัญญาท้องถิ่น ภาษาถิ่น

ภูมิปัญญาท้องถิ่นที่โดดเด่น คือ การทำพิธีสะเคราะห์ ภูมิปัญญาท้องถิ่นหมู่ที่ ๒ บ้านหนองบัว

ภาษาถิ่น คือ ภาษาเมืองล้านนา

### ๘.๔ สินค้าพื้นเมืองและของที่ระลึก

สินค้าพื้นเมืองและของที่ระลึกที่โดดเด่น คือ

- สหกรณ์โคนมแม่ลาว เก็บสะสมน้ำนมดิบและจำหน่ายผลิตภัณฑ์นมโค

- กลุ่มข้าวซ้อมมือ หมู่ที่ ๑ บ้านโป่งมอญ ผลิตข้าวซ้อมมือจำหน่าย

- กลุ่มข้าวซ้อมมือ หมู่ที่ ๖ บ้านสันหนองล้อม ผลิตข้าวซ้อมมือจำหน่าย

- กลุ่มแคบหมู หมู่ที่ ๑๑ บ้านสันหนองบัว ผลิตแคบหมูอาหารพื้นเมืองจำหน่าย

## ๙. ทรัพยากรธรรมชาติ

### ๙.๑ น้ำ

#### แหล่งน้ำธรรมชาติ

- ลำน้ำ, ลำห้วย มีดังนี้ คือ ลำน้ำลาว, ลำน้ำแม่มอญ, ลำน้ำแม่ฝง, ลำน้ำแม่ขาว, ลำน้ำเหมืองร่องลึก, ลำน้ำเหมืองกลาง, ลำน้ำร่องกาแดด, ลำน้ำห้วยตีนตง, ลำน้ำร่อง, ลำเหมืองป่าซาง, ลำน้ำท่อน้อย, ลำน้ำเหมืองก่อ, ลำน้ำเหมืองแพะ, ลำน้ำเหมืองปู่โด้ง, ลำน้ำเหมืองปู่หมอ, ลำน้ำร่องปิ่น, ลำน้ำเหมืองต้นดอก, ลำน้ำเหมืองต้นตอง, ลำน้ำเหมืองหนองมน, ลำน้ำเหมืองร่องห้าง, ลำน้ำเหมืองบ้านท่า

- บึง, หนองและอื่น ๆ ๖ แห่ง คือ หนองกวาง, หนองปึง, หนองกากอก, หนองก้าง, หนองบัวน้อย, หนองผักหนาม

#### แหล่งน้ำที่สร้างขึ้น

- ฝาย	๓๘	แห่ง
- บ่อโยก	๑๕	แห่ง
- ประปาหมู่บ้าน	๑๑	แห่ง
- บ่อน้ำตื้น	๕๙๖	แห่ง
- บ่อบาดาล	๑๕	แห่ง

### ๙.๒ ป่าไม้

- ในพื้นที่อยู่ในเขตป่าไม้เสื่อมโทรมบางส่วน

### ๙.๓ ภูเขา

- ในพื้นที่เป็นที่ราบ สลับกับที่ราบสูงบ้าง

### ๙.๔ คุณภาพของทรัพยากรธรรมชาติ

- คุณภาพของทรัพยากรมีความปานกลาง บางพื้นที่เป็นป่ารกและความแห้งแล้งไม่มีต้นไม้ใหญ่ปกคลุม

## ส่วนที่ ๒

### ยุทธศาสตร์การพัฒนาองค์กรปกครองส่วนท้องถิ่น

#### ๑. ความสัมพันธ์ระหว่างแผนพัฒนาระดับมหภาค

##### ๑.๑ แผนยุทธศาสตร์ชาติ ๒๐ ปี (พ.ศ. ๒๕๖๐ – ๒๕๗๙) ๖ ยุทธศาสตร์

ในการที่จะบรรลุวิสัยทัศน์และทำให้ประเทศไทยพัฒนาไปสู่อนาคตที่พึงประสงค์นั้น จำเป็นจะต้องมีการวางแผนและกำหนดยุทธศาสตร์การพัฒนาในระยะยาว และกำหนดแนวทางการพัฒนาของทุกภาคส่วนให้ขับเคลื่อนไปในทิศทางเดียวกัน ดังนั้น จึงจำเป็นต้องกำหนดยุทธศาสตร์ชาติในระยะยาว เพื่อถ่ายทอดแนวทางการพัฒนาสู่การปฏิบัติในแต่ละช่วงเวลาอย่างต่อเนื่องและมีการบูรณาการ และสร้างความเข้าใจถึงอนาคตของประเทศไทยร่วมกัน และเกิดการรวมพลังของทุกภาคส่วนในสังคมทั้งประชาชน เอกชน ประชาสังคม ในการขับเคลื่อนการพัฒนาเพื่อการสร้างและรักษาไว้ซึ่งผลประโยชน์แห่งชาติและบรรลุวิสัยทัศน์ “ประเทศไทยมีความมั่นคง มั่งคั่ง ยั่งยืน เป็นประเทศพัฒนาแล้ว ด้วยการพัฒนาตามหลักปรัชญาของเศรษฐกิจพอเพียง” หรือคติพจน์ประจำชาติ “มั่นคง มั่งคั่ง ยั่งยืน” เพื่อให้ประเทศไทยมีขีดความสามารถในการแข่งขัน มีรายได้สูงอยู่ในกลุ่มประเทศพัฒนาแล้ว คนไทยมีความสุข อยู่ดี กินดี สังคมมีความมั่นคงเสมอภาคและเป็นธรรม ซึ่งยุทธศาสตร์ชาติที่จะใช้เป็นกรอบแนวทางการพัฒนาในระยะ ๒๐ ปีต่อจากนี้ไป จะประกอบด้วย ๖ ยุทธศาสตร์ ได้แก่

##### ๑. ยุทธศาสตร์ด้านความมั่นคง

มีเป้าหมายทั้งในการสร้างเสถียรภาพภายในประเทศและช่วยลดและป้องกันภัยคุกคามจากภายนอก รวมทั้งสร้างความเชื่อมั่นในกลุ่มประเทศอาเซียนและประชาคมโลกที่มีต่อประเทศไทย กรอบแนวทางที่ต้องให้ความสำคัญ อาทิ

(๑) การเสริมสร้างความมั่นคงของสถาบันหลักและการปกครองระบอบประชาธิปไตยอันมีพระมหากษัตริย์ทรงเป็นประมุข

(๒) การปฏิรูปกลไกการบริหารประเทศและพัฒนาความมั่นคงทางการเมือง ขจัดคอร์รัปชัน สร้างความเชื่อมั่นในกระบวนการยุติธรรม

(๓) การรักษาความมั่นคงภายในและความสงบเรียบร้อยภายใน ตลอดจนการบริหารจัดการความมั่นคงชายแดนและชายฝั่งทะเล

(๔) การพัฒนาระบบ กลไก มาตรการและความร่วมมือระหว่างประเทศทุกระดับ และรักษาคุณภาพความสัมพันธ์กับประเทศมหาอำนาจ เพื่อป้องกันและแก้ไขปัญหาความมั่นคงรูปแบบใหม่

(๕) การพัฒนาเสริมสร้างศักยภาพการผนึกกำลังป้องกันประเทศ การรักษาความสงบเรียบร้อยภายในประเทศสร้างความร่วมมือกับประเทศเพื่อนบ้านและมิตรประเทศ

(๖) การพัฒนาระบบการเตรียมพร้อมแห่งชาติและ ระบบบริหารจัดการภัยพิบัติ รักษาความมั่นคงของฐานทรัพยากรธรรมชาติ สิ่งแวดล้อม

(๗) การปรับกระบวนการท างานของกลไกที่เกี่ยวข้องจากแนวตั้งสู่แนวนอนมากขึ้น

##### ๒. ยุทธศาสตร์ด้านการสร้างความสามารถในการแข่งขัน

เพื่อให้ประเทศไทยสามารถพัฒนาไปสู่การเป็นประเทศพัฒนาแล้ว ซึ่งจำเป็นต้องยกระดับผลิตภาพการผลิตและการใช้นวัตกรรมในการเพิ่มความสามารถในการแข่งขันและการพัฒนาอย่างยั่งยืนทั้งในสาขาอุตสาหกรรม เกษตรและบริการ การสร้างความมั่นคงและปลอดภัยด้านอาหาร การเพิ่มขีดความสามารถทางการค้าและการเป็นผู้ประกอบการ รวมทั้งการพัฒนาฐานเศรษฐกิจแห่งอนาคต ทั้งนี้ภายใต้กรอบการปฏิรูปและพัฒนาปัจจัยเชิงยุทธศาสตร์ทุกด้าน อันได้แก่โครงสร้างพื้นฐานและระบบโลจิสติกส์ วิทยาศาสตร์ เทคโนโลยีและนวัตกรรม การพัฒนาทุนมนุษย์ และการบริหารจัดการทั้งในภาครัฐและภาคธุรกิจเอกชน กรอบแนวทางที่ต้องให้ความสำคัญ อาทิ

(๑) การพัฒนาสมรรถนะทางเศรษฐกิจ ได้แก่ การรักษาเสถียรภาพเศรษฐกิจและสร้างความเชื่อมั่น การส่งเสริมการค้าและการลงทุนที่อยู่บนการแข่งขันที่เป็นธรรมและรับผิดชอบต่อสังคม ตลอดจนการพัฒนาประเทศสู่ความเป็นชาติการค้าเพื่อให้ได้ประโยชน์จากห่วงโซ่มูลค่าในภูมิภาค และเป็นการยกระดับไปสู่ส่วนบนของห่วงโซ่มูลค่ามากขึ้น

(๒) การพัฒนาภาคการผลิตและบริการ บนฐานของการพัฒนานวัตกรรมและมีความเป็นมิตรต่อสิ่งแวดล้อม โดยมีการใช้ดิจิทัลและการค้าที่เข้มข้นเพื่อสร้างมูลค่าเพิ่มและขยายกิจกรรมการผลิตและบริการ โดยมุ่งสู่ความเป็นเลิศในระดับโลกและในระดับภูมิภาคในอุตสาหกรรมหลายสาขา และในภาคบริการที่หลากหลายตามรูปแบบการดำเนินชีวิตและการดำเนินธุรกิจที่เปลี่ยนไป รวมทั้งเป็นแหล่งอาหารคุณภาพ สะอาด และปลอดภัยของโลก

- ภาคเกษตร โดยเสริมสร้างฐานการผลิตให้เข้มแข็งและยั่งยืน เพิ่มขีดความสามารถในการแข่งขันของภาคเกษตรส่งเสริมเกษตรกรรายย่อยให้ปรับไปสู่การทำกรเกษตรยั่งยืนที่เป็นมิตรกับสิ่งแวดล้อมและรวมกลุ่มเกษตรกรในการพัฒนาอาชีพที่เข้มแข็ง และการพัฒนาสินค้าเกษตรที่มีศักยภาพและอาหารคุณภาพ สะอาด และปลอดภัย

- ภาคอุตสาหกรรม โดยพัฒนาอุตสาหกรรมศักยภาพ ยกย่องการพัฒนาอุตสาหกรรมปัจจุบันที่มีศักยภาพสูง และพัฒนาอุตสาหกรรมอนาคตที่มีศักยภาพ โดยการใช้ดิจิทัลและการค้ามาเพิ่มมูลค่าและยกระดับห่วงโซ่มูลค่าในระดับสูงขึ้น

- ภาคบริการ โดยขยายฐานการบริการให้มีความหลากหลาย มีความเป็นเลิศและเป็นมิตรต่อสิ่งแวดล้อม โดยการยกระดับบริการที่เป็นฐานรายได้เดิม เช่น การท่องเที่ยว และพัฒนาให้ประเทศไทยเป็นศูนย์กลางการให้บริการสุขภาพ ธุรกิจบริการด้านการเงินและธุรกิจบริการที่มีศักยภาพอื่นๆ

(๓) การพัฒนาผู้ประกอบการและเศรษฐกิจชุมชน พัฒนาทักษะผู้ประกอบการ ยกย่องผลิตภาพแรงงานและพัฒนาวิสาหกิจขนาดกลางและขนาดย่อม (SMEs) สู่สากล และพัฒนาวิสาหกิจชุมชนและสถาบันเกษตรกร

(๔) การพัฒนาพื้นที่เศรษฐกิจพิเศษและเมืองพัฒนาเขตเศรษฐกิจพิเศษชายแดน และพัฒนาระบบเมืองศูนย์กลางความเจริญ จัดระบบผังเมืองที่มีประสิทธิภาพและมีส่วนร่วม มีการจัดการสิ่งแวดล้อมเมืองและโครงสร้างพื้นฐานทางสังคมและเศรษฐกิจที่สอดคล้องกับศักยภาพ

(๕) การลงทุนพัฒนาโครงสร้างพื้นฐาน ในด้านการขนส่ง ด้านพลังงาน ระบบเทคโนโลยีสารสนเทศและการสื่อสารและการวิจัยและพัฒนา

(๖) การเชื่อมโยงกับภูมิภาคและเศรษฐกิจโลกสร้างความเป็นหุ้นส่วนการพัฒนา กับนานาชาติ ส่งเสริมความร่วมมือกับนานาชาติในการสร้างความมั่นคงด้านต่างๆ เพิ่มบทบาทของไทยในองค์กรระหว่างประเทศ รวมถึงสร้างองค์ความรู้ด้านการต่างประเทศ

### ๓. ยุทธศาสตร์การพัฒนาและเสริมสร้างศักยภาพคน

เพื่อพัฒนาคนและสังคมไทยให้เป็นรากฐานที่แข็งแกร่งของประเทศมีความพร้อมทางกาย ใจ สติปัญญา มีความเป็นสากล มีทักษะการคิดวิเคราะห์อย่างมีเหตุผล มีระเบียบวินัย เคารพกฎหมาย มีคุณธรรม จริยธรรม รู้คุณค่าความเป็นไทย มีครอบครัวที่มั่นคง กรอบแนวทางที่ต้องให้ความสำคัญ อาทิ

(๑) การพัฒนาศักยภาพคนตลอดช่วงชีวิตให้สนับสนุนการเจริญเติบโตของประเทศ

(๒) การยกระดับคุณภาพการศึกษาและการเรียนรู้ให้มีคุณภาพ เท่าเทียม และทั่วถึง

(๓) การปลูกฝังระเบียบวินัย คุณธรรม จริยธรรมค่านิยมที่พึงประสงค์

(๔) การสร้างเสริมให้คนมีสุขภาวะที่ดี

(๕) การสร้างความอยู่ดีมีสุขของครอบครัวไทยเสริมสร้างบทบาทของสถาบันครอบครัวในการป่มเพาะจิตใจให้เข้มแข็ง



#### ๔. ยุทธศาสตร์ด้านการสร้างโอกาสความเสมอภาคและเท่าเทียมกันทางสังคม

เพื่อเร่งกระจายโอกาสการพัฒนาและสร้างความมั่นคงให้ทั่วถึง ลดความเหลื่อมล้ำไปสู่สังคมที่เสมอภาคและเป็นธรรม กรอบแนวทางที่ต้องให้ความสำคัญ อาทิ

- (๑) การสร้างความมั่นคงและการลดความเหลื่อมล้ำทางด้านเศรษฐกิจและสังคม
- (๒) การพัฒนาระบบบริการและระบบบริหารจัดการสุขภาพ
- (๓) การสร้างสภาพแวดล้อมและนวัตกรรมที่เอื้อต่อการดำรงชีวิตในสังคมสูงวัย
- (๔) การสร้างความเข้มแข็งของสถาบันทางสังคมทุนทางวัฒนธรรมและความเข้มแข็งของชุมชน
- (๕) การพัฒนาการสื่อสารมวลชนให้เป็นกลไกในการสนับสนุนการพัฒนา

#### ๕. ยุทธศาสตร์ด้านการสร้างการเติบโตบนคุณภาพชีวิตที่เป็นมิตรกับสิ่งแวดล้อม

เพื่อเร่งอนุรักษ์ฟื้นฟู และสร้างความมั่นคงของฐานทรัพยากรธรรมชาติ และมีความมั่นคงด้านน้ำ รวมทั้งมีความสามารถในการป้องกันผลกระทบและปรับตัวต่อการเปลี่ยนแปลงสภาพภูมิอากาศและภัยพิบัติธรรมชาติ และพัฒนามุ่งสู่การเป็นสังคมสีเขียว กรอบแนวทางที่ต้องให้ความสำคัญ อาทิ

- (๑) การจัดระบบอนุรักษ์ ฟื้นฟูและป้องกันการทำลายทรัพยากรธรรมชาติ
- (๒) การวางระบบบริหารจัดการน้ำให้ มีประสิทธิภาพทั้ง ๒๕ ลุ่มน้ำ เน้นการปรับระบบการบริหารจัดการอุทกภัยอย่างบูรณาการ

- (๓) การพัฒนาและใช้พลังงานที่เป็นมิตรกับสิ่งแวดล้อม
- (๔) การพัฒนาเมืองอุตสาหกรรมเชิงนิเวศและเมืองที่เป็นมิตรกับสิ่งแวดล้อม
- (๕) การร่วมลดปัญหาโลกร้อนและปรับตัวให้พร้อมกับการเปลี่ยนแปลงสภาพภูมิอากาศ
- (๖) การใช้เครื่องมือทางเศรษฐศาสตร์และนโยบายการคลังเพื่อสิ่งแวดล้อม

#### ๖. ยุทธศาสตร์ด้านการปรับสมดุลและพัฒนาระบบการบริหารจัดการภาครัฐ

เพื่อให้หน่วยงานภาครัฐมีขนาดที่เหมาะสมกับบทบาทภารกิจ มีสมรรถนะสูง มีประสิทธิภาพ และประสิทธิผลกระจายบทบาทภารกิจไปสู่ท้องถิ่นอย่างเหมาะสม มีธรรมาภิบาลกรอบแนวทางที่ต้องให้ความสำคัญ อาทิ

- (๑) การปรับปรุงโครงสร้าง บทบาท ภารกิจของหน่วยงานภาครัฐ ให้มีขนาดที่เหมาะสม
- (๒) การวางระบบบริหารราชการแบบบูรณาการ
- (๓) การพัฒนาระบบบริหารจัดการกำลังคนและพัฒนาบุคลากรภาครัฐ
- (๔) การต่อต้านการทุจริตและประพฤติมิชอบ
- (๕) การปรับปรุงกฎหมายและระเบียบต่างๆ ให้ทันสมัย เป็นธรรมและเป็นสากล
- (๖) การพัฒนาระบบการให้บริการประชาชนของหน่วยงานภาครัฐ
- (๗) การปรับปรุงการบริหารจัดการรายได้และรายจ่ายของภาครัฐ

#### ๑.๒ แผนพัฒนาเศรษฐกิจและสังคมแห่งชาติ ฉบับที่ ๑๒

กรอบวิสัยทัศน์แผนพัฒนาเศรษฐกิจและสังคมแห่งชาติ ฉบับที่ ๑๒ จากสถานะของประเทศและบริบทการเปลี่ยนแปลงต่างๆ ที่ประเทศกำลังประสบอยู่ ทำให้การกำหนดวิสัยทัศน์แผนพัฒนาเศรษฐกิจและสังคมแห่งชาติ ฉบับที่ ๑๒ ยังคงมีความต่อเนื่องจากวิสัยทัศน์แผนพัฒนาเศรษฐกิจและสังคมแห่งชาติ ฉบับที่ ๑๑ และกรอบหลักการของการวางแผนที่น้อมนำและประยุกต์ใช้หลักปรัชญาของเศรษฐกิจพอเพียง ยึดคนเป็นศูนย์กลางของการพัฒนาอย่างมีส่วนร่วม การพัฒนาที่ยืดหยุ่นสมดุล ยั่งยืน โดยวิสัยทัศน์ของการพัฒนาในแผนพัฒนาเศรษฐกิจและสังคมแห่งชาติ ฉบับที่ ๑๒ ต้องให้ความสำคัญกับการกำหนดทิศทางพัฒนาที่มุ่งสู่การเปลี่ยนผ่านประเทศไทยจากประเทศที่มีรายได้ปานกลางไปสู่ประเทศที่มีรายได้สูง มีความมั่นคง และยั่งยืน สังคมอยู่ร่วมกันอย่างมีความสุข และนำไปสู่การบรรลุวิสัยทัศน์ระยะยาว “มั่นคง มั่งคั่ง ยั่งยืน” ของประเทศ

การกำหนดตำแหน่งทางยุทธศาสตร์ของประเทศ (Country Strategic Positioning) เป็นการกำหนดตำแหน่งทางยุทธศาสตร์ของประเทศที่สอดคล้องกับยุทธศาสตร์ชาติที่สภาพัฒนาเศรษฐกิจและสังคมแห่งชาติได้จัดทำขึ้น ประเทศไทยเป็นประเทศรายได้สูงที่มีการกระจายรายได้อย่างเป็นธรรม เป็นศูนย์กลางด้านการขนส่งและโลจิสติกส์ของภูมิภาคสู่ความเป็นชาติการค้าและบริการ (Trading and Service Nation) เป็นแหล่งผลิตสินค้าเกษตรอินทรีย์และเกษตรปลอดภัย แหล่งอุตสาหกรรมสร้างสรรค์และมีนวัตกรรมสูงที่เป็นมิตรต่อสิ่งแวดล้อม

### เป้าหมายการพัฒนาประเทศ

#### ๑. การหลุดพ้นจากกับดักประเทศรายได้ปานกลางสู่รายได้สูง

(๑) เศรษฐกิจขยายตัวเฉลี่ยไม่ต่ำกว่าร้อยละ ๕.๐

(๒) ผลิตภัณฑ์มวลรวมในประเทศต่อหัว (GDP Per Capita) และรายได้ประชาชาติต่อหัว (GNP Per Capita) ณ สิ้นแผนพัฒนาฯ ฉบับที่ ๑๒ ในปี ๒๕๖๔ เพิ่มขึ้นเป็น ๓๑๗,๐๕๑ บาท (๙,๓๒๕ ดอลลาร์สหรัฐ) และ ๓๐๑,๑๙๙ บาท (๘,๘๕๙ ดอลลาร์ สหรัฐ) ต่อคนต่อปี

(๓) ผลผลิตภาพการผลิตเพิ่มขึ้นไม่ต่ำกว่าเฉลี่ยร้อยละ ๒.๕ ต่อปี

(๔) การลงทุนรวมขยายตัวไม่ต่ำกว่าเฉลี่ยร้อยละ ๘.๐ (การขยายตัวของการลงทุนภาครัฐไม่ต่ำกว่าร้อยละ ๑๐.๐ และการลงทุนของภาคเอกชนขยายตัวไม่ต่ำกว่าเฉลี่ยร้อยละ ๗.๕ ในขณะที่ ปริมาณการส่งออกขยายตัวเฉลี่ยไม่ต่ำกว่าร้อยละ ๔.๐ ต่อปี)

๒. การพัฒนาศักยภาพคนให้สนับสนุนการเจริญเติบโตของประเทศและการสร้าง สังคมสูงวัยอย่างมีคุณภาพ

(๑) ประชาชนทุกช่วงวัยมีความมั่นคงทางด้านเศรษฐกิจและสังคม (SocioEconomic Security) และมีคุณภาพชีวิตที่ดีขึ้น

(๒) การศึกษาและการเรียนรู้ได้รับการพัฒนาคุณภาพ

(๓) สถาบันทางสังคมมีความเข้มแข็งเป็นฐานรากที่เอื้อต่อการพัฒนาคน

#### ๓. การลดความเหลื่อมล้ำในสังคม

(๑) การกระจายรายได้มีความเท่าเทียมกันมากขึ้น

(๒) บริการทางสังคมมีคุณภาพและมีการกระจายอย่างทั่วถึง

#### ๔. การสร้างการเจริญเติบโตทางเศรษฐกิจและสังคมที่เป็นมิตรกับสิ่งแวดล้อม

(๑) รักษาความมั่นคงของฐานทรัพยากร สร้างสมดุลระหว่างการอนุรักษ์และ การใช้ประโยชน์อย่างยั่งยืนและเป็นธรรม

(๒) ขับเคลื่อนประเทศสู่เศรษฐกิจและสังคมที่เป็นมิตรต่อสิ่งแวดล้อม

(๓) เพิ่มขีดความสามารถในการรับมือภัยพิบัติและการเปลี่ยนแปลงสภาพ ภูมิอากาศ

(๔) เพิ่มประสิทธิภาพและเสริมสร้างธรรมาภิบาลในการบริหารจัดการ ทรัพยากรธรรมชาติและ สิ่งแวดล้อม

(๕) มีการบริหารจัดการให้สมดุลระหว่างการอุปสงค์และอุปทานของ

#### ๕. การบริหารราชการแผ่นดินที่มีประสิทธิภาพ

(๑) การบริหารงานภาครัฐที่โปร่งใส เป็นธรรม มีประสิทธิภาพ และมีส่วนร่วม

(๒) ขจัดการทุจริตคอร์รัปชัน

(๓) มีการกระจายอำนาจที่เหมาะสม

กรอบยุทธศาสตร์แผนพัฒนาเศรษฐกิจและสังคมแห่งชาติ ฉบับที่ ๑๒ ประกอบด้วย ๑๐ ยุทธศาสตร์หลัก ดังนี้

๑. การเสริมสร้างและพัฒนาศักยภาพทุนมนุษย์
๒. การสร้างความเป็นธรรมลดความเหลื่อมล้ำในสังคม
๓. การสร้างความเข้มแข็งทางเศรษฐกิจและแข่งขันได้อย่างยั่งยืน
๔. การเติบโตที่เป็นมิตรกับสิ่งแวดล้อมเพื่อการพัฒนาอย่างยั่งยืน
๕. การเสริมสร้างความมั่นคงแห่งชาติเพื่อการพัฒนาประเทศสู่ความมั่งคั่งและยั่งยืน
๖. การบริหารจัดการในภาครัฐ การป้องกันการทุจริตประทุพทุฒิมิชอบและธรรมาภิบาลในสังคมไทย
๗. การพัฒนาโครงสร้างพื้นฐานและระบบโลจิสติกส์
๘. การพัฒนาวิทยาศาสตร์ เทคโนโลยี วิจัย และนวัตกรรม
๙. การพัฒนาภาคเมือง และพื้นที่เศรษฐกิจ
๑๐. ความร่วมมือระหว่างประเทศเพื่อการพัฒนา

THAILAND ๔.๐ รัฐบาล พล.อ.ประยุทธ์ จันทร์โอชา มุ่งมั่นในการนำ “โมเดลประเทศไทย ๔.๐” หรือ “ไทยแลนด์ ๔.๐” มาใช้ เพื่อผลักดันประเทศไทยให้หลุดพ้นกับดัก ๓ กับดักที่กำลังเผชิญ ทั้ง

- ๑) กับดักประเทศรายได้ปานกลาง (Middle Income Trap)
- ๒) กับดักความเหลื่อมล้ำ (Inequality Trap)
- ๓) กับดักความไม่สมดุลของการพัฒนา (Imbalance Trap) เป้าหมายเพื่อนำประเทศมุ่งสู่ความมั่งคั่ง มั่งคั่ง และยั่งยืน อย่างเป็นรูปธรรม ผ่านโมเดลนี้

ก่อนหน้าที่จะมีการพัฒนาประเทศไทย ๔.๐ นั้น ไทยเริ่มก้าวสู่โมเดลไทยแลนด์ ๑.๐ หลังจากเริ่มต้นพัฒนาภาคเกษตรกรรม แล้วจึงค่อยปรับมาสู่ไทยแลนด์ ๒.๐ การลงทุนอุตสาหกรรมเบาที่มุ่งเน้นแรงงานราคาต่ำ เช่น สิ่งทอ อาหาร และมาสู่ ไทยแลนด์ ๓.๐ มุ่งเน้นการส่งเสริมการลงทุนในอุตสาหกรรมหนัก ซึ่งการพัฒนาของประเทศไทยใน ๓ ช่วงแรกนั้น ไทยมีการอัตราการขยายตัวทางเศรษฐกิจสูงสุดเฉลี่ยถึง ๗% ต่อปี แต่มาถึงจุดหนึ่งหลังปี ๒๕๔๐ อัตราการขยายตัวทางเศรษฐกิจลดลงมาเป็น ๓-๔% ต่อปี

เหตุผลสำคัญเพราะไทยไม่เคยปรับโครงสร้างเศรษฐกิจอย่างจริงจังมาก่อน และไม่เคยมีการพัฒนาเทคโนโลยีของตัวเอง แรงงานไม่ได้มีทักษะจนกลายเป็นปัญหาความเหลื่อมล้ำของโอกาส ซึ่งในช่วงนี้รัฐบาลต้องการก้าวกระโดดข้ามหุบเหว ซึ่งต้องใช้ความกล้าหาญทางการเมือง และต้องใช้พลังที่เรียกว่าพลังประชารัฐ ในการขับเคลื่อนไทยแลนด์ ๔.๐

๓ กลไกขับเคลื่อนประเทศไทย ๔.๐ กลไกขับเคลื่อน (Engines of Growth) ชุดใหม่ ประกอบด้วย

(๑) Productive Growth Engine ซึ่งเป้าหมายสำคัญเพื่อปรับเปลี่ยนประเทศไทยสู่ประเทศที่มีรายได้สูง ( High Income Country) ที่ขับเคลื่อนด้วยนวัตกรรม ปัญญา เทคโนโลยี และ ความคิดสร้างสรรค์

กลไกดังกล่าว ประกอบไปด้วย การสร้างเครือข่ายความร่วมมือในรูปแบบประชารัฐ การบริหารจัดการสมัยใหม่ และการสร้างคลัสเตอร์ทางด้านเทคโนโลยี การพัฒนาขีดความสามารถด้านการวิจัยและพัฒนา การพัฒนาโมเดลธุรกิจที่ขับเคลื่อนด้วยนวัตกรรม กิจกรรมร่วมทุนรัฐและเอกชนในโครงการขนาดใหญ่ รวมถึงการบ่มเพาะธุรกิจด้านเทคโนโลยี เป็นต้น ซึ่งถือเป็นการตอบโจทยความพยายามในการก้าวข้ามกับดักประเทศรายได้ปานกลางที่ไทยกำลังเผชิญอยู่

(๒) Inclusive Growth Engine เพื่อให้ประชาชนได้รับประโยชน์และเป็นการกระจายรายได้ โอกาส และความมั่งคั่งที่เกิดขึ้น

โดยกลไกนี้ ประกอบด้วย การสร้างคลัสเตอร์เศรษฐกิจระดับกลุ่มจังหวัด การพัฒนาเศรษฐกิจระดับฐานรากในชุมชน การส่งเสริมวิสาหกิจเพื่อสังคม เพื่อตอบโจทย์ประเด็นปัญหาและความท้าทายทางสังคมในมิติต่างๆ การสร้างสภาพแวดล้อมที่เอื้ออำนวยต่อการทำธุรกิจ การส่งเสริมและสนับสนุนให้วิสาหกิจขนาดกลางและขนาดย่อมเข้มแข็งและสามารถแข่งขันได้ในเวทีโลก การสร้างงานใหม่ๆ เพื่อรองรับการเปลี่ยนแปลงในอนาคต

การยกระดับขีดความสามารถ การเสริมสร้างทักษะและการเติมเต็มศักยภาพของประชาชนให้ทันกับพลวัตการเปลี่ยนแปลงจากภายนอก และการจ่ายภาษีให้แก่ผู้ที่มีรายได้ต่ำกว่าเกณฑ์ที่กำหนดแบบมีเงื่อนไข (Negative Income Tax) เพื่อแก้ไขกับดักความเหลื่อมล้ำที่เกิดขึ้นในปัจจุบัน

(๓) Green Growth Engine การสร้างความมั่งคั่งของไทยในอนาคต จะต้องคำนึงถึงการพัฒนาและใช้เทคโนโลยีที่เป็นมิตรต่อสิ่งแวดล้อม เพื่อตอบโจทย์การหลุดออกจากกับดักความไม่สมดุลของการพัฒนาระหว่างคนกับสภาพแวดล้อม

โดยกลไกนี้ประกอบด้วย การมุ่งเน้นการใช้พลังงานทดแทน การปรับแนวคิดจากเดิมที่คำนึงถึงความได้เปรียบเรื่องต้นทุน (Cost Advantage) เป็นหลัก มาสู่การคำนึงถึงประโยชน์ที่ได้จากการลดความสูญเสียที่เกิดขึ้นทั้งระบบ (Lost Advantage) หัวใจสำคัญอยู่ที่การพัฒนากระบวนการผลิตให้ส่งผลกระทบต่อสิ่งแวดล้อมน้อยที่สุด อันจะเกิดประโยชน์กับประเทศและประชาคมโลกด้วยในเวลาเดียวกัน

ทั้ง ๓ กลไกขับเคลื่อน “ประเทศไทย ๔.๐” ถือเป็นปฏิรูปประเทศไทยไปสู่ความมั่งคั่งอย่างมั่นคงและยั่งยืน เพื่อให้หลุดพ้นจากกับดักประเทศที่มีรายได้ปานกลาง ซึ่งถือเป็นเปลี่ยนโมเดลเศรษฐกิจจากการพึ่งพาการลงทุนต่างประเทศ มีการลงทุนการวิจัยและพัฒนาตัวเองน้อยมากโดยมุ่งเน้นการพัฒนาการศึกษาคน สร้างการวิจัยและพัฒนา โครงสร้างเศรษฐกิจ ให้ไทยสามารถอยู่ได้ในศตวรรษที่ ๒๑ ซึ่งรัฐบาลต้องกล้าพอที่จะถอดกับดักจากการดึงเงินลงทุนต่างประเทศ เอาเทคโนโลยีของต่างชาติมา และต้องยืนอยู่บนขาตัวเองในระดับหนึ่ง

### ๑.๓ แผนพัฒนาภาค / แผนพัฒนากลุ่มจังหวัด / แผนพัฒนาจังหวัด

#### ๑) แผนพัฒนาภาค ยุทธศาสตร์การพัฒนาภาคเหนือ

(๑) ปรับโครงสร้างการผลิตสู่การพึ่งตนเองตามแนวปรัชญาเศรษฐกิจพอเพียง และปรับระบบการผลิตที่สร้างมูลค่าเพิ่มอย่างสมดุล เพื่อคงความเป็นฐานเศรษฐกิจอย่างยั่งยืน เช่น การพัฒนาประสิทธิภาพการผลิตและสร้างมูลค่าเพิ่มให้ผลิตภัณฑ์การเกษตร

(๒) ยกกระดับการค้าและบริการให้ได้มาตรฐาน ท้นต่อการเปลี่ยนแปลงของกระแสตลาด เน้นการพัฒนาบุคลากร โครงสร้างพื้นฐาน และสิ่งอำนวยความสะดวกต่าง ๆ เช่น ระบบโลจิสติกส์เพื่อสนับสนุนการค้าการพัฒนาแหล่งท่องเที่ยว

(๓) พัฒนาเมืองศูนย์กลางความเจริญและเมืองชายแดนเพื่อรองรับการเชื่อมโยงในระดับนานาชาติ

(๔) พัฒนาคนและสังคมให้พร้อมรับการเปลี่ยนแปลง มีความมั่นคงและอยู่เย็นเป็นสุขร่วมกัน เช่น ด้านสุขภาพ ด้านการศึกษา แรงงาน ฯลฯ

(๕) พัฒนาศักยภาพของสถาบันครอบครัวและชุมชนให้มีความเข้มแข็งในการพัฒนาที่นำไปสู่การพึ่งตนเอง มีภูมิคุ้มกันตามหลักปรัชญาเศรษฐกิจพอเพียง

(๖) บริหารจัดการทรัพยากรธรรมชาติและสิ่งแวดล้อมอย่างยั่งยืน เน้นการอนุรักษ์ฟื้นฟูและใช้ประโยชน์อย่างสมดุล และเตรียมการป้องกันและรับมือภัยธรรมชาติ

**๒) แผนพัฒนากลุ่มจังหวัด กลุ่มจังหวัดภาคเหนือตอนบน ๒** ประกอบด้วย เชียงราย พะเยา แพร่ และน่าน มุ่งพัฒนาเชียงรายให้เป็นประตูการค้า การลงทุน พัฒนาการเกษตรอินทรีย์ พัฒนาการท่องเที่ยวชายแดนและการท่องเที่ยว อนุรักษ์และสืบสานวัฒนธรรมล้านนาและภูมิปัญญาท้องถิ่น และเร่งฟื้นฟูทรัพยากรธรรมชาติ

**๓) แผนพัฒนาจังหวัดเชียงราย ยุทธศาสตร์การพัฒนาจังหวัดเชียงราย (พ.ศ. ๒๕๖๑-๒๕๖๔)  
วิสัยทัศน์**

“เมืองแห่งการค้า การลงทุน การเกษตรและการท่องเที่ยว รุ่งเรืองด้วยวัฒนธรรมล้านนา  
ประชาชนอยู่เย็นเป็นสุข”

**เป้าประสงค์**

(๑) เพื่อสร้างการเจริญเติบโตทางเศรษฐกิจ โดยเน้นการเพิ่มขีดความสามารถในการแข่งขันด้าน  
การค้า การลงทุน บริการโลจิสติกส์ การเกษตร การท่องเที่ยวและวัฒนธรรม เชื่อมโยงกลุ่มจังหวัด กลุ่มอาเซียน  
+๖ และGMS

(๒) เพื่อยกระดับคุณภาพชีวิตของประชาชนให้ดีขึ้น โดยการน้อมนำหลักปรัชญาเศรษฐกิจ  
พอเพียงเป็นแนวทางหลักในการสร้างภูมิคุ้มกันในการสร้างคน สังคมที่มีคุณภาพ

(๓) เพื่อสร้างสมดุลของระบบนิเวศและการพัฒนาเมืองให้น่าอยู่ เพื่อให้ประชาชนอยู่ใน  
สิ่งแวดล้อมที่ดีและมีคุณภาพ

(๔) เพื่อเสริมสร้างความปลอดภัยในชีวิตและทรัพย์สินของประชาชนในพื้นที่ปกติและแนว  
ชายแดน

**ประเด็นยุทธศาสตร์**

(๑) ยุทธศาสตร์ที่ ๑ พัฒนาขีดความสามารถในการแข่งขันด้านการค้า การลงทุน และบริการ  
โลจิสติกส์ เชื่อมโยงกลุ่มจังหวัด กลุ่มอาเซียน+๖และ GMS

(๒) ยุทธศาสตร์ที่ ๒ การส่งเสริมการผลิตสินค้าเกษตรคุณภาพมาตรฐานสากลและเป็นมิตรกับ  
สิ่งแวดล้อม

(๓) ยุทธศาสตร์ที่ ๓ การดำรงฐานวัฒนธรรมล้านนา เพื่อเพิ่มมูลค่าการท่องเที่ยวเชิงวัฒนธรรม  
เชิงนิเวศ และเชิงสุขภาพ

(๔) ยุทธศาสตร์ที่ ๔ การพัฒนาทรัพยากรมนุษย์และคุณภาพชีวิตเพื่อให้ประชาชนอยู่เย็นเป็น  
สุข

(๕) ยุทธศาสตร์ที่ ๕ การจัดการทรัพยากรธรรมชาติและสิ่งแวดล้อมให้ดำรงความสมบูรณ์และ  
ยั่งยืน

(๖) ยุทธศาสตร์ที่ ๖ การรักษาความมั่นคงและความปลอดภัยในชีวิตและทรัพย์สิน

**๑.๔ ยุทธศาสตร์การพัฒนาขององค์กรปกครองส่วนท้องถิ่นในเขตจังหวัดเชียงราย**

**กรอบยุทธศาสตร์การพัฒนาขององค์กรปกครองส่วนท้องถิ่นในเขตจังหวัดเชียงราย (พ.ศ.  
๒๕๖๑-๒๕๖๔)**

**วิสัยทัศน์**

“ยึดหลักธรรมาภิบาล ทำงานแบบมีส่วนร่วม ศูนย์รวมเศรษฐกิจการค้าพัฒนาคุณภาพชีวิต  
ประชาชนมีความสุข”

**ยุทธศาสตร์การพัฒนาขององค์กรปกครองส่วนท้องถิ่น ประกอบด้วย ๖ ด้าน ดังนี้**

(๑) ยุทธศาสตร์ที่ ๑ การพัฒนาโครงสร้างพื้นฐานและระบบโลจิสติกส์ เชื่อมโยงกลุ่มจังหวัด  
กลุ่มอาเซียน+๖ และ GMS

- กลยุทธ์ ๑.๑ พัฒนาโครงสร้างพื้นฐานและระบบโลจิสติกส์ให้ได้มาตรฐาน

- กลยุทธ์ ๑.๒ พัฒนาแหล่งน้ำและระบบบริหารจัดการน้ำเพื่ออุปโภคบริโภคและ

การเกษตร

- กลยุทธ์ ๑.๓ พัฒนาการบริหารจัดการโครงสร้างพื้นฐานรองรับการเจริญเติบโตของ

ท้องถิ่นเพื่อเชื่อมโยง กลุ่มจังหวัด กลุ่มอาเซียน+๖ และGMS

- กลยุทธ์ ๑.๔ พัฒนางานด้านผังเมือง งานวิศวกรรมจราจร และงานควบคุมอาคาร
- (๒) ยุทธศาสตร์ที่ ๒ การพัฒนาด้านเศรษฐกิจและการท่องเที่ยว
  - กลยุทธ์ ๒.๑ ส่งเสริมและพัฒนากิจการเกษตรตามแนวทางปรัชญาเศรษฐกิจพอเพียง
  - กลยุทธ์ ๒.๒ ส่งเสริมและพัฒนาอาชีพและการตลาด เพื่อเพิ่มศักยภาพผลิตภัณฑ์ท้องถิ่นให้ได้มาตรฐานสากล
  - กลยุทธ์ ๒.๓ ส่งเสริมและพัฒนากิจการท่องเที่ยว วิถีชีวิตและอัตลักษณ์ของคนในชุมชน
  - กลยุทธ์ ๒.๔ ส่งเสริม อนุรักษ์ และเผยแพร่ศิลปวัฒนธรรมประเพณีท้องถิ่น
- (๓) ยุทธศาสตร์ที่ ๓ การพัฒนาด้านการศึกษาและการสาธารณสุข
  - กลยุทธ์ ๓.๑ ส่งเสริมและพัฒนากิจการศึกษาระบบ นอกระบบ และการศึกษาตามอัธยาศัย ให้ได้มาตรฐานการศึกษา
  - กลยุทธ์ ๓.๒ ส่งเสริมและพัฒนากิจการศึกษาระดับอาชีวศึกษา
  - กลยุทธ์ ๓.๓ ส่งเสริมและพัฒนากิจการจัดการศึกษาโรงเรียนประชาคมอาเซียนในเขตพัฒนาเศรษฐกิจชายแดน
  - กลยุทธ์ ๓.๔ ส่งเสริมและพัฒนาสุขภาพที่ดีของประชาชนในท้องถิ่น
  - กลยุทธ์ ๓.๕ ส่งเสริมและสนับสนุนการพัฒนาบริการสาธารณสุข
- (๔) ยุทธศาสตร์ที่ ๔ การพัฒนาคุณภาพชีวิตและการป้องกันบรรเทาสาธารณภัย
  - กลยุทธ์ ๔.๑ รักษาความสงบเรียบร้อยเพื่อความปลอดภัยในชีวิตและทรัพย์สินของประชาชน
  - กลยุทธ์ ๔.๒ ป้องกันและบรรเทาสาธารณภัย
  - กลยุทธ์ ๔.๓ ป้องกันและแก้ไขปัญหา ยาเสพติด อบายมุข สื่อด้านอิเล็กทรอนิกส์และปัญหาแรงงานต่างด้าว
  - กลยุทธ์ ๔.๔ พัฒนาคุณภาพชีวิตเด็ก เยาวชน สตรี ผู้สูงอายุ ผู้พิการและผู้ด้อยโอกาส
- (๕) ยุทธศาสตร์ที่ ๕ การบริหารจัดการทรัพยากรธรรมชาติและสิ่งแวดล้อมให้สมบูรณ์และยั่งยืน
  - กลยุทธ์ ๕.๑ ส่งเสริมและพัฒนากิจการอนุรักษ์ทรัพยากรธรรมชาติและสิ่งแวดล้อม
  - กลยุทธ์ ๕.๒ ส่งเสริมและพัฒนากิจการควบคุม ป้องกัน แก้ไขปัญหาขยะ น้ำเสีย และมลภาวะ
  - กลยุทธ์ ๕.๓ ส่งเสริมและพัฒนากิจการอนุรักษ์พลังงานและการใช้พลังงานทดแทน
- (๖) ยุทธศาสตร์ที่ ๖ การพัฒนาด้านการเมืองการบริหาร
  - กลยุทธ์ ๖.๑ พัฒนาศักยภาพบุคลากรท้องถิ่น
  - กลยุทธ์ ๖.๒ พัฒนาประสิทธิภาพในการบริหารจัดการตามหลักธรรมาภิบาล
  - กลยุทธ์ ๖.๓ ส่งเสริมการมีส่วนร่วมในการพัฒนาท้องถิ่นของทุกภาคส่วน
  - กลยุทธ์ ๖.๔ พัฒนาปรับปรุงเครื่องมือเครื่องใช้และเทคโนโลยี

## ๒. ยุทธศาสตร์การพัฒนาขององค์การบริหารส่วนตำบลปากท่อ

### ๒.๑ วิสัยทัศน์

“ทำงานแบบมีส่วนร่วม ประชาชนเป็นสุข ชุมชนเข้มแข็ง ยึดถือวิถีชีวิตตามแนวเศรษฐกิจพอเพียง”

## ๒.๒ ยุทธศาสตร์

### พันธกิจ/จุดมุ่งหมายการพัฒนา

- (๑) การพัฒนาโครงสร้างพื้นฐาน สาธารณูปโภค การคมนาคมขนส่งและการบริการสาธารณะของตำบลให้สอดคล้องกับการพัฒนาเพื่อเตรียมความพร้อมในการลงทุนและการเข้าสู่ประชาคมอาเซียน
- (๒) พัฒนาด้านแหล่งน้ำให้เพียงพอต่อการอุปโภค บริโภค และการเกษตร
- (๓) พัฒนาด้านการศึกษาทั้งในระบบและนอกระบบ และตามอัธยาศัยแก่เด็ก เยาวชน และประชาชนให้มีการศึกษาอย่างทั่วถึง
- (๔) ส่งเสริม/สนับสนุน การอนุรักษ์และสืบสาน เผยแพร่ ขนบธรรมเนียมประเพณีศิลปวัฒนธรรมท้องถิ่น และภูมิปัญญาท้องถิ่น ให้คงอยู่สืบไป
- (๕) ส่งเสริมสนับสนุนการกีฬาและ นันทนาการ เพื่อให้เกิดการพัฒนาด้านร่างกาย จิตใจ
- (๖) ส่งเสริมสนับสนุนระบบการเกษตรปลอดสารพิษ เกษตรอินทรีย์ เพิ่มผลผลิต เพิ่มมูลค่าของสินค้าทางการเกษตรตามแนวเศรษฐกิจพอเพียง
- (๗) ส่งเสริมและสนับสนุนอาชีพ การแปรรูปผลิตภัณฑ์ การจัดหาตลาดจำหน่ายสินค้า เพื่อให้ประชาชนมีรายได้
- (๘) การส่งเสริมพัฒนาคุณภาพชีวิตด้านสังคม สาธารณสุข เพื่อยกระดับคุณภาพชีวิตให้ดีขึ้น
- (๙) เสริมสร้างความเข้มแข็งของชุมชนให้ประชาชนอยู่ดีมีสุข มีความมั่นคงปลอดภัยในชีวิตและทรัพย์สิน ปลอดภัยจากยาเสพติด
- (๑๐) ส่งเสริมการอนุรักษ์และฟื้นฟูดูแลรักษาแหล่งน้ำ ป่าไม้และสิ่งแวดล้อม รวมทั้งพัฒนาปรับปรุงทัศนียภาพสิ่งแวดล้อม ให้เกิดสมดุลธรรมชาติ เพื่อให้คงอยู่และสามารถใช้ประโยชน์ได้อย่างยั่งยืน
- (๑๑) พัฒนาการเมืองและการบริหารการปกครองตามระบอบประชาธิปไตยอันมีพระมหากษัตริย์ทรงเป็นประมุข
- (๑๒) ส่งเสริมยึดหลักธรรมาภิบาล ความโปร่งใสในการบริหารงาน
- (๑๓) ส่งเสริมให้ชุมชนเข้มแข็งเกิดการเรียนรู้และสามารถจัดการ เมื่อเกิดภัยพิบัติด้วยชุมชนเอง โดยเฉพาะกรณีแผ่นดินไหว
- (๑๔) สร้างเครือข่ายและบุคลากรร่วมกับท้องถิ่นใกล้เคียงในด้านเครื่องมือ วัสดุ อุปกรณ์ เมื่อเกิดสาธารณภัยหรือภัยพิบัติ อย่างมีประสิทธิภาพ

### ยุทธศาสตร์การพัฒนาขององค์การบริหารส่วนตำบลปากอ่า ประกอบด้วยยุทธศาสตร์ ๕ ด้าน

๑. ยุทธศาสตร์การพัฒนาด้านโครงสร้างพื้นฐาน ระบบคมนาคมและระบบสาธารณูปโภค
๒. ยุทธศาสตร์การพัฒนาด้านการศึกษา ศาสนา วัฒนธรรมและการกีฬา
๓. ยุทธศาสตร์การพัฒนาด้านคุณภาพชีวิต สังคม เศรษฐกิจและสาธารณสุข
๔. ยุทธศาสตร์การพัฒนาด้านทรัพยากรธรรมชาติและสิ่งแวดล้อม
๕. ยุทธศาสตร์การพัฒนาด้านการบริหารและการเมืองการปกครอง

## ๒.๓ เป้าประสงค์

๑. เพื่อพัฒนาด้านโครงสร้างพื้นฐาน ระบบคมนาคมและระบบสาธารณูปโภค
๒. เพื่อพัฒนาด้านการศึกษา ศาสนา วัฒนธรรมและการกีฬา
๓. เพื่อพัฒนาด้านคุณภาพชีวิต สังคม เศรษฐกิจและสาธารณสุข
๔. เพื่อพัฒนาด้านทรัพยากรธรรมชาติและสิ่งแวดล้อม
๕. เพื่อพัฒนาด้านการบริหารและการเมืองการปกครอง

## ๒.๔ ตัวชี้วัด

๑. กรณีโครงการโครงสร้างพื้นฐาน วัดคุณภาพงานจากการที่คณะกรรมการตรวจรับงานจ้างตรวจรับงานโดยจะต้องได้คุณภาพงานที่ดี ไม่มีปัญหาและข้อท้วงติง

๒. กรณีโครงการด้านอื่น ๆ วัดจากการบรรลุวัตถุประสงค์ที่กำหนดไว้ในโครงการทุกประการ

## ๒.๕ ค่าเป้าหมาย

ยุทธศาสตร์	เป้าหมาย
๑. ยุทธศาสตร์การพัฒนาด้านโครงสร้างพื้นฐาน ระบบคมนาคมและระบบสาธารณสุข	- การก่อสร้าง ปรับปรุง บำรุงรักษาโครงสร้างพื้นฐาน สาธารณูปโภคต่าง ๆ ในพื้นที่ เช่น ถนน สะพาน รางระบายน้ำ ท่อลอดเหลี่ยม ท่อคสล. หอกระจายเขี้ยว ระบบน้ำอุปโภคบริโภค อาคารต่าง ๆ - สิ่งก่อสร้างในฌาปนสถาน ป้ายจราจร กระจกโค้งป้องกันอุบัติเหตุ ไฟกระพริบ ฯลฯ
๒. ยุทธศาสตร์การพัฒนาด้านการศึกษา ศาสนา วัฒนธรรมและการกีฬา	- พัฒนา ส่งเสริม สนับสนุน การศึกษาทั้งในระบบและนอกระบบ - อนุรักษ์และจรรโลงไว้ซึ่งการศาสนาและวัฒนธรรม เช่น โครงการรดน้ำดำหัวผู้สูงอายุ โครงการจัดงานประเพณีต่าง ๆ ฯลฯ - สร้างเสริมสุขภาวะในชุมชน เช่นการจัดการแข่งขันกีฬา การส่งนักกีฬาเข้าร่วมการแข่งขัน ฯลฯ
๓. ยุทธศาสตร์การพัฒนาด้านคุณภาพชีวิต สังคม เศรษฐกิจและสาธารณสุข	- โครงการพัฒนาสังคมและส่งเสริมคุณภาพชีวิตต่างๆ เช่น การช่วยเหลือผู้สูงอายุ ผู้พิการ ผู้ป่วยเอดส์ ผู้ยากไร้ ผู้ด้อยโอกาส - โครงการพัฒนาหมู่บ้านในด้านสังคมและส่งเสริมคุณภาพชีวิต ส่งเสริมการสหกรณ์ ส่งเสริมเยาวชน สตรี อุดหนุน อปท.อื่น ส่วนราชการหรือหน่วยอื่นของรัฐ องค์กรประชาชน องค์กรการกุศล องค์กรที่จัดตั้งตามกฎหมาย เพื่อดำเนินโครงการที่มีวัตถุประสงค์เพื่อพัฒนาด้านสังคมและส่งเสริมคุณภาพชีวิต ฯลฯ - การป้องกันและระงับโรคติดต่อต่าง ๆ ควบคุมป้องกันโรคระบาดในพื้นที่ - พัฒนา วางแผน ส่งเสริมการลงทุนและการพาณิชย์กรรม - พัฒนา ส่งเสริม สนับสนุนการบริการสาธารณสุขของหมู่บ้าน กองทุนหลักประกันสุขภาพ อบต. ปาก่อดำ ฯลฯ
๔. ยุทธศาสตร์การพัฒนาด้านทรัพยากรธรรมชาติและสิ่งแวดล้อม	- การพัฒนาและการอนุรักษ์ทรัพยากรธรรมชาติและสิ่งแวดล้อม เช่น ปลูกต้นไม้ในป่าชุมชนป่าต้นน้ำ ป่าสาธารณะ ปลูกหญ้าแฝก อนุรักษ์พื้นที่แหล่งน้ำ สร้างและซ่อมแซมฝายชะลอน้ำ ตามพระราชดำริฯ การบริหารจัดการขยะ ฯลฯ
๕. ยุทธศาสตร์การพัฒนาด้านการบริหารและการเมืองการปกครอง	- เพื่อพัฒนาระบบการเมืองในระบอบประชาธิปไตยอันมีพระมหากษัตริย์ทรงเป็นประมุข - อุดหนุน อปท.อื่น ส่วนราชการหรือหน่วยอื่นของรัฐ องค์กรประชาชน องค์กรการกุศล องค์กรที่จัดตั้งตามกฎหมาย - เพื่อให้การบริหารงานมีประสิทธิภาพและประสิทธิผลสูงสุด



ยุทธศาสตร์	เป้าหมาย
๕. ยุทธศาสตร์การพัฒนาด้านการบริหารและการเมืองการปกครอง (ต่อ)	- ดำเนินการหรืออุดหนุนหน่วยงานที่ดำเนินการแก้ไขปัญหาเสพติด เพิ่มศักยภาพการปฏิบัติงานให้แก่ อปพร. ฝึกอบรมราษฎรในหมู่บ้าน ให้มีความรู้ - ปลุกจิตสำนึกให้ราษฎรมีความสามัคคี ประองตอง สมานฉันท์ เพื่อความมั่นคงของชาติ เพิ่มประสิทธิภาพ การป้องกันและบรรเทาสาธารณภัยและลดอุบัติเหตุบนท้องถนน ฯลฯ

## ๒.๖ กลยุทธ์การพัฒนา

### ๑. ยุทธศาสตร์การพัฒนาด้านโครงสร้างพื้นฐาน ระบบคมนาคมและระบบสาธารณูปโภค

#### กลยุทธ์

- (๑) การพัฒนาระบบโครงสร้างพื้นฐาน การคมนาคมและขนส่ง สาธารณูปโภค สาธารณูปการ
- (๒) การพัฒนาแหล่งน้ำและระบบบริหารจัดการน้ำเพื่ออุปโภคบริโภคและการเกษตร
- (๓) การพัฒนาด้านไฟฟ้าแสงสว่างและบริการสาธารณะ

### ๒. ยุทธศาสตร์การพัฒนาด้านการศึกษา ศาสนา วัฒนธรรมและการกีฬา

#### กลยุทธ์

- (๑) การส่งเสริมสนับสนุนและพัฒนาการศึกษาทั้งในระบบ นอกกระบบ และการศึกษาตามอัธยาศัย
- (๒) การส่งเสริมการเรียนรู้อนุรักษ์ เผยแพร่ศิลปวัฒนธรรม ประเพณี และภูมิปัญญาท้องถิ่น
- (๓) การส่งเสริมสนับสนุนการกีฬาและนันทนาการ

### ๓. ยุทธศาสตร์การพัฒนาด้านคุณภาพชีวิต สังคม เศรษฐกิจและสาธารณสุข

#### กลยุทธ์

- (๑) การส่งเสริมการพัฒนาตามแนวปรัชญาเศรษฐกิจพอเพียง
- (๒) การส่งเสริมและพัฒนาอาชีพ การตลาด เพิ่มมูลค่าผลิตภัณฑ์ท้องถิ่น และยกระดับพัฒนารายได้
- (๓) การส่งเสริมพัฒนาการท่องเที่ยว การลงทุนและการบริการ
- (๔) การส่งเสริมและสนับสนุนกองทุนชุมชน
- (๕) การส่งเสริมความเข้มแข็ง การมีส่วนร่วมและความสามัคคีในชุมชน
- (๖) การส่งเสริม พัฒนาคุณภาพชีวิตเด็ก เยาวชน สตรี ผู้สูงอายุ ผู้พิการ และผู้ด้อยโอกาส
- (๗) การส่งเสริมและสนับสนุนการพัฒนาระบบบริการสาธารณสุข การป้องกันและควบคุมระว่างโรคติดต่อ

### ๔. ยุทธศาสตร์การพัฒนาด้านทรัพยากรธรรมชาติและสิ่งแวดล้อม

#### กลยุทธ์

- (๑) การส่งเสริมฟื้นฟู การพัฒนาอนุรักษ์ทรัพยากรธรรมชาติและสิ่งแวดล้อมและลดปัญหาภาวะโลกร้อน
- (๒) การส่งเสริมการบริหารจัดการสิ่งแวดล้อม ขยะมูลฝอย สิ่งปฏิกูล น้ำเสีย มลภาวะ
- (๓) การส่งเสริมอนุรักษ์พลังงานและการใช้พลังงานทดแทน

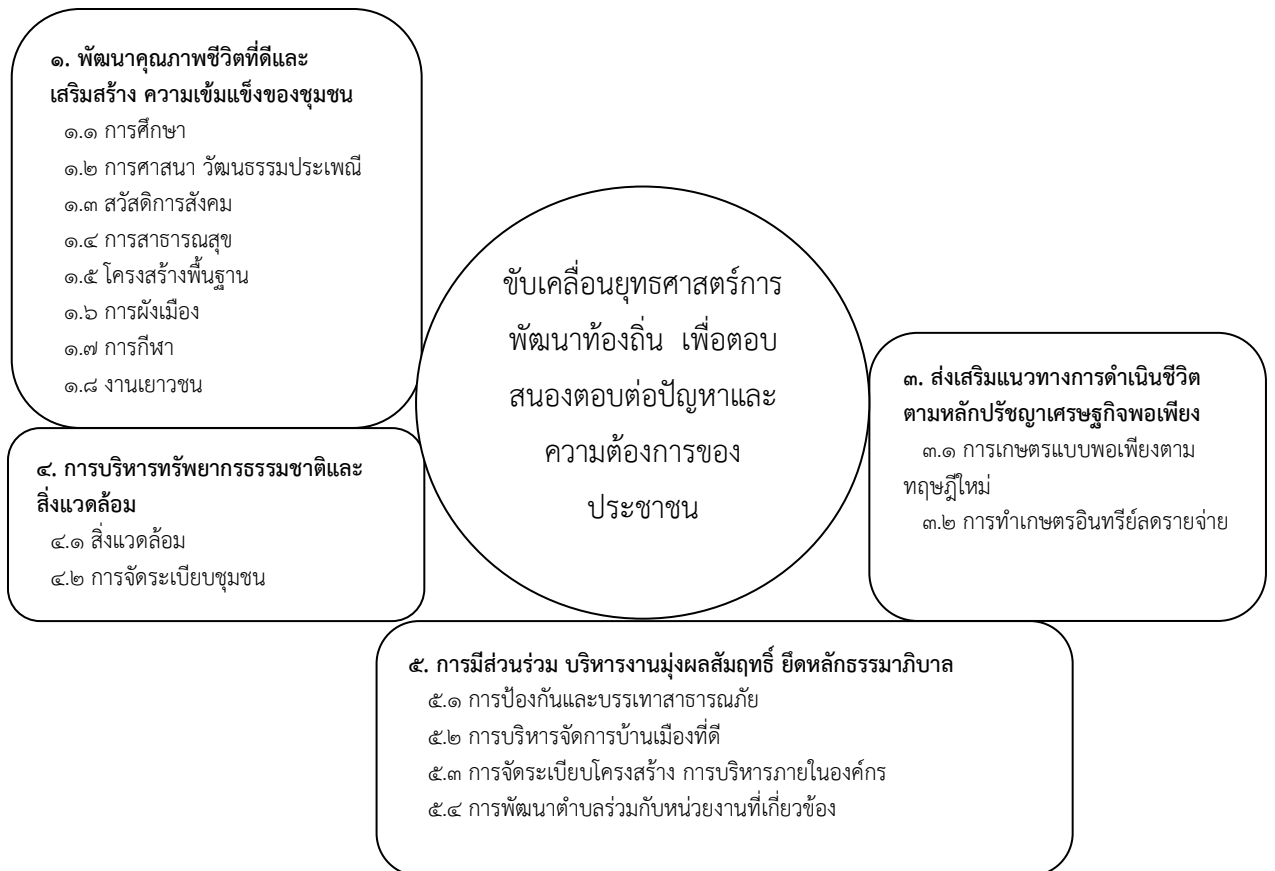
## ๕. ยุทธศาสตร์การพัฒนาด้านการบริหารและการเมืองการปกครอง

### กลยุทธ์

- (๑) การส่งเสริมบูรณาการมีส่วนร่วมในการพัฒนาท้องถิ่นของทุกภาคส่วน
- (๒) การพัฒนาปรับปรุงเครื่องมือเครื่องใช้และเทคโนโลยี เพื่ออำนวยความสะดวกและสนองความต้องการของผู้ใช้บริการ
- (๓) การพัฒนาศักยภาพบุคลากร การบริหารจัดการระบบราชการให้มีประสิทธิภาพตามหลักธรรมาภิบาล
- (๔) การส่งเสริมพัฒนาการจัดระเบียบชุมชน การป้องกันรักษาความสงบเรียบร้อย บรรเทาสาธารณภัย ความปลอดภัยในชีวิตและทรัพย์สิน การป้องกันและแก้ไขปัญหาสุขภาพเสพติด

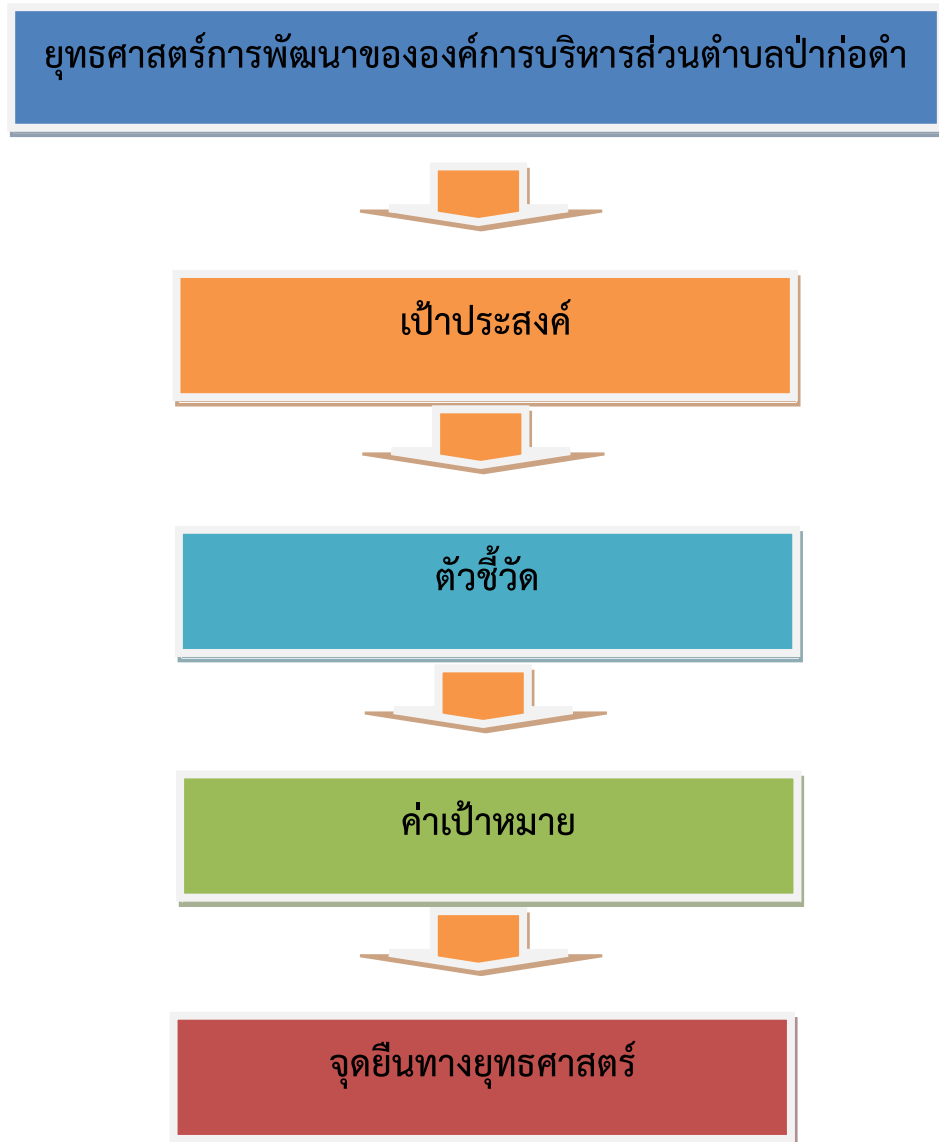
## ๒.๗ จุดยืนทางยุทธศาสตร์

๑. พัฒนาคุณภาพชีวิตที่ดีและเสริมสร้างความเข้มแข็งของชุมชน
๒. ส่งเสริมการค้า การลงทุน การเกษตรและแปรรูปสินค้าการเกษตร
๓. ส่งเสริมแนวทางการดำเนินชีวิตตามหลักปรัชญาเศรษฐกิจพอเพียง
๔. ส่งเสริมการบริหารจัดการทรัพยากรธรรมชาติและสิ่งแวดล้อม
๕. เสริมสร้างการมีส่วนร่วม บริหารงานมุ่งผลสัมฤทธิ์ ยึดหลักธรรมาภิบาล

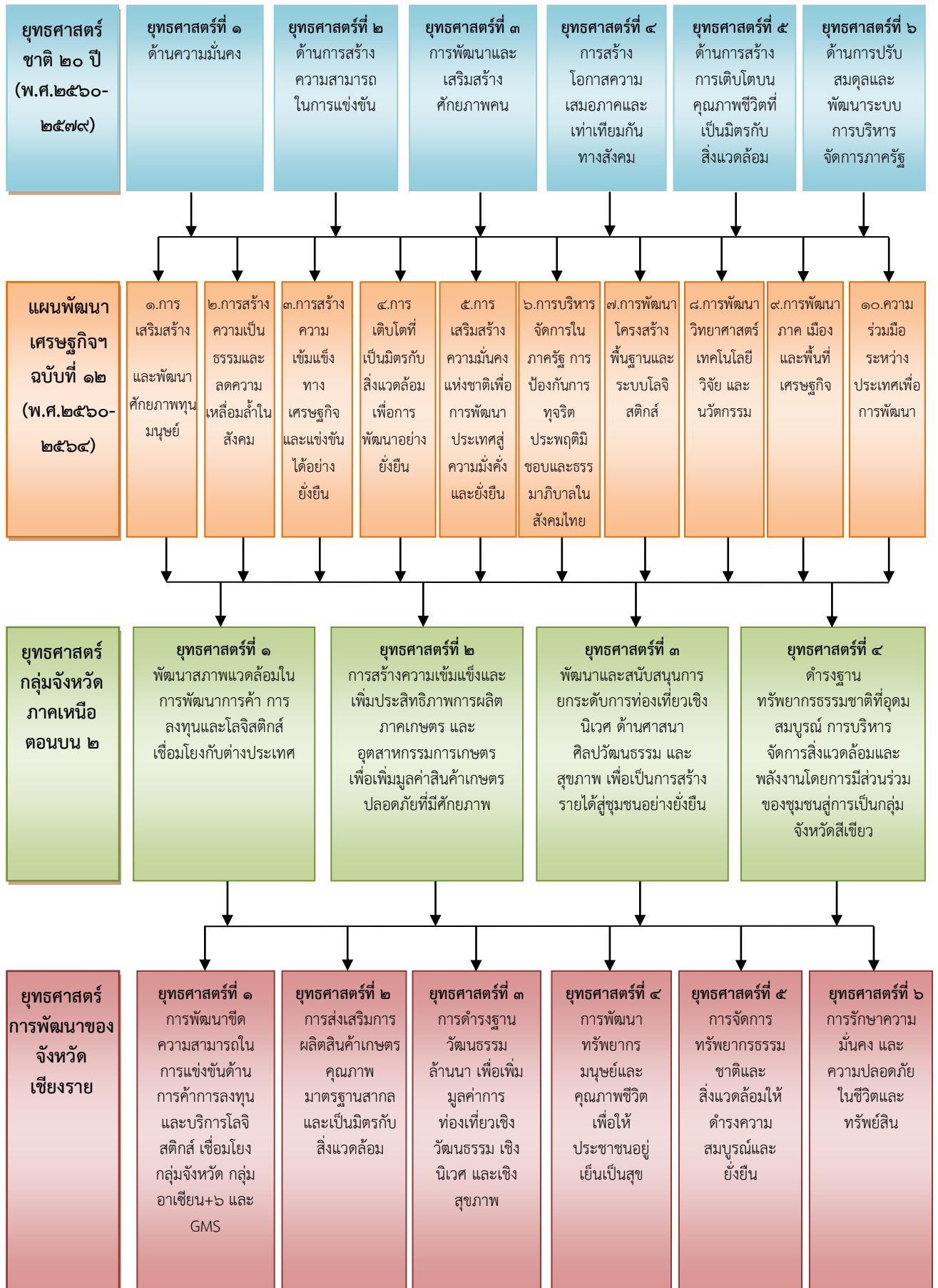


## ๒.๘ ความเชื่อมโยงของยุทธศาสตร์ในภาพรวม

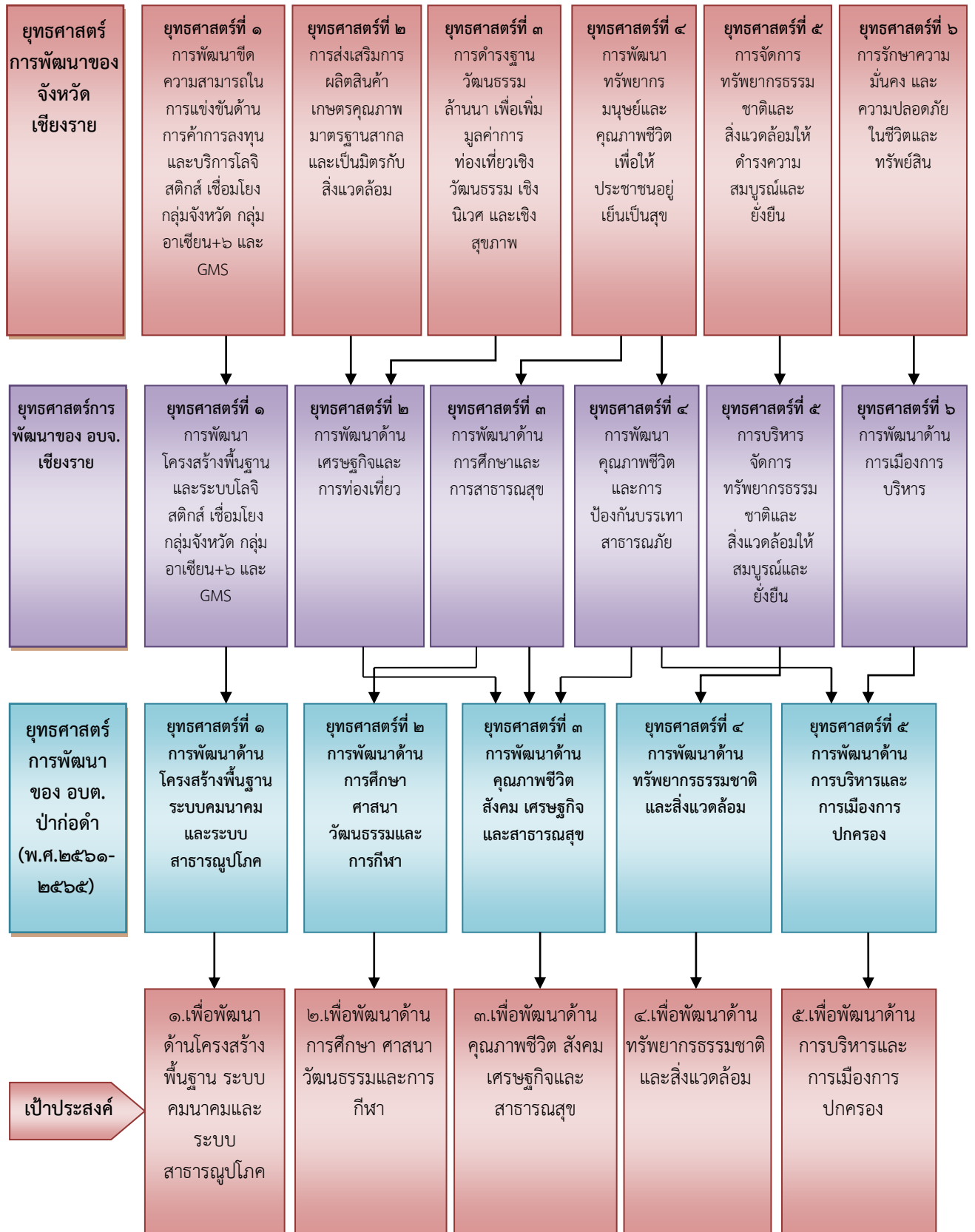
การจัดทำแผนพัฒนาท้องถิ่น(พ.ศ.๒๕๖๑-๒๕๖๕) ขององค์การบริหารส่วนตำบลปาก่อดำมีความเชื่อมโยงของยุทธศาสตร์ในภาพรวม ดังนี้



โครงสร้างเชื่อมโยงแผนพัฒนาท้องถิ่น (พ.ศ.๒๕๖๑-๒๕๖๕) ขององค์การบริหารส่วนตำบลปากอ่า



### โครงสร้างเชื่อมโยงแผนพัฒนาท้องถิ่น (พ.ศ.๒๕๖๑-๒๕๖๕) ขององค์การบริหารส่วนตำบลปากอ่า



### ๓. การวิเคราะห์เพื่อการพัฒนาท้องถิ่น

#### ๓.๑ การวิเคราะห์กรอบการจัดทำยุทธศาสตร์ขององค์กรปกครองส่วนท้องถิ่น

##### วิเคราะห์จุดแข็ง จุดอ่อน โอกาส อุปสรรค (SWOT)

การวิเคราะห์ศักยภาพเพื่อประเมินสภาพการณ์พัฒนาในปัจจุบัน และโอกาสในการพัฒนาในอนาคตของท้องถิ่น เป็นการประเมินถึงโอกาส และภัยคุกคามหรือข้อจำกัดอันเป็นสภาวะแวดล้อมภายนอกที่มีผลต่อการพัฒนาท้องถิ่น รวมถึงจุดแข็งและจุดอ่อนของท้องถิ่น อันเป็นสภาวะแวดล้อมภายในขององค์กรปกครองส่วนท้องถิ่น โดยใช้เทคนิคการ SWOT Analysis (จุดแข็ง จุดอ่อน โอกาส และอุปสรรค) เพื่อพิจารณาศักยภาพการพัฒนาของแต่ละยุทธศาสตร์ ในแต่ละด้าน ดังนี้

##### จุดแข็ง (Strengths)

๑. มีโครงสร้างกรอบอัตรากำลังบุคลากรที่ชัดเจน ครอบคลุมอำนาจหน้าที่ตามภารกิจ และสามารถเปลี่ยนแปลงปรับปรุงได้ตามภารกิจที่ได้รับการถ่ายโอน
๒. มีรายได้จากเงินอุดหนุน และรายได้จากการจัดเก็บภาษีเป็นของตนเอง ทำให้เกิดความคล่องตัวในการบริหารงาน
๓. มีกฎหมาย ระเบียบ ข้อบังคับ กำหนดอำนาจหน้าที่และภารกิจของ อบต. ไว้ชัดเจน ตาม พรบ. กำหนดแผนและขั้นตอนการกระจายอำนาจให้แก่ อบต. และ พรบ.สภาพตำบลและองค์การบริหารส่วนตำบล
๔. สภาพองค์การบริหารส่วนตำบลสามารถออกข้อบัญญัติได้เองภายใต้กรอบของกฎหมาย
๕. ผู้บริหารท้องถิ่นกำหนดนโยบายได้เองภายใต้กรอบของกฎหมาย
๖. ผู้บริหารท้องถิ่นสามารถจัดสรรงบประมาณแก้ไขปัญหาความเดือดร้อนของประชาชนได้โดยตรง
๗. มีแผนพัฒนาที่ชัดเจน และมีการบูรณาการจัดทำแผน การทำงานร่วมกับหน่วยงานหรือส่วนราชการอื่น
๘. มีการจัดทรวัด คุรุภัณฑ์ อุปกรณ์ เครื่องมือที่ใช้ในการปฏิบัติงานที่ทันสมัย และเอื้อประโยชน์ต่อการปฏิบัติงานให้บุคลากรสามารถปฏิบัติงานได้มีประสิทธิภาพมากขึ้น

##### จุดอ่อน (Weakness=W)

๑. ที่ตั้งของเขตองค์การบริหารส่วนตำบลปากอ่า ไม่มีพื้นที่อุตสาหกรรมและการขยายตัวด้านเศรษฐกิจ ทำให้การจัดเก็บรายได้มีน้อย
๒. ขาดความต่อเนื่องในการบริหารงานเนื่องจากการเปลี่ยนแปลงทางการเมือง ทำให้ขาดเสถียรภาพทางการเมือง
๓. ความต้องการและความคาดหวังของประชาชนมีสูงต่อองค์การบริหารส่วนตำบลในการแก้ไขปัญหาความเดือดร้อน แต่องค์การบริหารส่วนตำบลตอบสนองได้น้อย
๔. งบประมาณด้านบริการสาธารณะที่มีอยู่อย่างจำกัดไม่สามารถตอบสนองความต้องการปัจจัยพื้นฐานของ อบต. ได้อย่างเพียงพอ
๕. มีระเบียบ/กฎหมายใหม่ๆ จำนวนมาก และมีการถ่ายโอนภารกิจเพิ่มมากขึ้น ทำให้การปฏิบัติงานของบุคลากรไม่ทันต่อภารกิจที่ได้รับถ่ายโอน
๖. ไม่สามารถนำงบประมาณไปช่วยเหลือหน่วยงานอื่นได้อย่างคล่องตัว
๗. การประสานงานระหว่างหน่วยงานภายใน อบต. ยังขาดประสิทธิภาพ
๘. การบริหารงานบุคคลขาดการนำระบบคุณธรรมมาใช้
๙. บุคลากรขาดการฝึกอบรมทักษะเฉพาะด้านอย่างต่อเนื่อง

**โอกาส (Opportunity=O)**

- ๑. มีพื้นที่และแหล่งน้ำธรรมชาติที่สามารถทำการเกษตรกรรมและผลิตพืชผลทางการเกษตรได้สูง
- ๒. แผนยุทธศาสตร์จังหวัด กลุ่มจังหวัด และระดับชาติเอื้อหนุนต่อการพัฒนาท้องถิ่น
- ๓. นโยบายภาครัฐเอื้อในการส่งเสริมการมีส่วนร่วมของประชาชนในการพัฒนาท้องถิ่น
- ๔. กฎหมายกระจายอำนาจ เอื้อต่อการบริหารงานขององค์การบริหารส่วนตำบล
- ๕. มีศาสนสถานจำนวนมากในพื้นที่ ซึ่งสามารถพัฒนาเสริมสร้างความพร้อมให้เป็นแหล่งพัฒนาคุณธรรมจริยธรรมของเยาวชนและประชาชนในตำบล
- ๖. มีเส้นทางคมนาคมหลายเส้นทางทำให้สามารถจะพัฒนาด้านเศรษฐกิจได้

**อุปสรรค (Threat=T)**

- ๑. งบประมาณที่ได้รับการสนับสนุนจากภาครัฐไม่เพียงพอต่อความต้องการในการพัฒนาท้องถิ่น
- ๒. รัฐบาลมีการเปลี่ยนแปลงนโยบายการพัฒนาประเทศบ่อย ส่งผลให้ท้องถิ่นต้องมีการปรับเปลี่ยนนโยบายตามไปด้วย
- ๓. ปัญหาการเมืองระดับประเทศยังไม่มีเสถียรภาพ ยังมีการเปลี่ยนแปลง ทำให้นโยบายการพัฒนาท้องถิ่นไม่ชัดเจน
- ๔. การเมืองเข้ามาบีบบทบาทต่อการบริหารจัดการมากขึ้น
- ๕. ระเบียบฯ ข้อกฎหมาย จำกัดอำนาจหน้าที่บางประการที่ส่งผลต่อการพัฒนาท้องถิ่น
- ๖. อำนาจหน้าที่ตามแผนการกระจายอำนาจ บางภารกิจยังไม่มี ความชัดเจน
- ๗. รัฐบาลถ่ายโอนภารกิจให้ท้องถิ่นมากขึ้น แต่ไม่จัดสรรบุคลากรและงบประมาณให้ท้องถิ่นบริหารงานได้อย่างเต็มที่
- ๘. การให้ความอิสระองค์การบริหารส่วนตำบลจากส่วนกลางยังไม่เต็มที่ ยังต้องอยู่ภายใต้การกำกับ ควบคุมดูแลจากส่วนภูมิภาค
- ๙. การจัดเก็บระบบฐานข้อมูลยังไม่มี ความจริงจัง ไม่สามารถนำมาประยุกต์ใช้ได้
- ๑๐. ปัญหาด้านเศรษฐกิจภายในประเทศเกิดการชะลอตัว
- ๑๑. ประชาชนและหน่วยงานอื่น ๆ ที่มีอยู่ในพื้นที่ขาดความร่วมมือในการทำงานทำให้เกิดการบูรณาการร่วมกัน
- ๑๒. ความหลากหลายของประชากรที่เข้ามาทำงานในพื้นที่ส่งผลทำให้เกิดปัญหาเสพติดและปัญหาอาชญากรรมและปัญหาด้านสาธารณสุขเพิ่มมากขึ้น
- ๑๓. กฎหมายผังเมืองยังไม่ได้ถูกนำมาใช้บังคับอย่างจริงจัง
- ๑๔. ระเบียบ กฎหมายที่บังคับใช้ ไม่สามารถโต้แย้งในการตรวจสอบของสำนักงานตรวจเงินแผ่นดินได้

**ปัจจัยและสถานการณ์การเปลี่ยนแปลงที่มีผลต่อการพัฒนา**

ผลการวิเคราะห์ปัญหาและความต้องการของประชาชนในท้องถิ่นตามประเด็นการพัฒนาท้องถิ่น ประกอบด้วย ขอบข่ายและปริมาณของปัญหา พื้นที่เป้าหมาย กลุ่มเป้าหมาย และการคาดการณ์แนวโน้มในอนาคต

ที่	ขอบข่ายปัญหา	ปริมาณปัญหา	พื้นที่เป้าหมาย	กลุ่มเป้าหมาย	แนวโน้มในอนาคต
๑	<b>ด้านเศรษฐกิจ</b> ๑.๑ ผลผลิต	- ผลผลิตทางการเกษตรมีคุณภาพต่ำ , ดินเสื่อมสภาพจากการใช้สารเคมี, พันธุ์พืชไม่มีคุณภาพ	หมู่ที่ ๑ - ๑๑	เกษตรกร หมู่ที่ ๑ - ๑๑	- รณรงค์ลดการใช้สารเคมีและส่งเสริมการใช้ปุ๋ยอินทรีย์

ที่	ขอข่าปัญหา	ปริมาณปัญหา	พื้นที่เป้าหมาย	กลุ่มเป้าหมาย	แนวโน้มในอนาคต
๑	๑.๒ ปัจจัยการผลิต  ๑.๓ สถานที่จำหน่ายผลผลิต  ๑.๔ ราคาผลผลิต  ๑.๕ ทางเลือกในการประกอบอาชีพ  ๑.๖ อาชีพรับจ้าง	- น้ำมันมีราคาแพง - ปุ๋ยมี่ราคาแพง - สารเคมีกำจัดศัตรูพืชราคาแพง  - ตลาดรองรับผลผลิตในพื้นที่และตลาดอื่นๆไม่เพียงพอ  - ราคาผลผลิตตกต่ำ  - ขาดโอกาสในการประกอบอาชีพ  - การจ้างแรงงานไม่ต่อเนื่อง เพราะเป็นแรงงานในภาคเกษตรกรรม	หมู่ที่ ๑ - ๑๑  หมู่ที่ ๑ - ๑๑  หมู่ที่ ๑ - ๑๑  หมู่ที่ ๑ - ๑๑  หมู่ที่ ๑ - ๑๑	เกษตรกร หมู่ที่ ๑ - ๑๑  เกษตรกร หมู่ที่ ๑ - ๑๑  เกษตรกร หมู่ที่ ๑ - ๑๑  เกษตรกร หมู่ที่ ๑ - ๑๑	- รณรงค์ลดการใช้สารเคมีและส่งเสริมการใช้ปุ๋ยอินทรีย์และเพิ่มความรู้ในการลดต้นทุน  - อบต.ปากอ่ดำ จะเข้ามามีส่วนร่วมในด้านการตลาด  - จัดให้มีตลาดเกษตรกร,ปรับปรุงคุณภาพผลผลิตหรือแปรรูป  - ส่งเสริมการประกอบอาชีพ  - มีการจ้างแรงงานเพิ่มขึ้น
๒	<u>ด้านสังคม</u> ๒.๑ ยาเสพติดให้โทษ  ๒.๒ โรคเอดส์  ๒.๓ ความเอื้ออาทรลดน้อยลงและวัฒนธรรมเพิ่มมากขึ้น	- เคยมียาเสพติดระบาดในหมู่เยาวชน ผู้ใช้แรงงาน  - เคยมีคนติดเชื้อป่วยและตาย  - วัฒนธรรมความสำคัญมากขึ้นและความเอื้ออาทรลดน้อยลง	หมู่ที่ ๑ - ๑๑  หมู่ที่ ๑ - ๑๑  หมู่ที่ ๑ - ๑๑	- กลุ่มเยาวชน ผู้ใช้แรงงาน  - ผู้ใช้แรงงานที่ไปทำงานรับจ้างและติดเชื้อมาจากต่างจังหวัด  - ประชาชนในตำบลปากอ่ดำ	- รัฐบาล/ส่วนราชการปราบปรามและบำบัดผู้ติดยาและรณรงค์ประชาสัมพันธ์ปัญหาเสพติดจะเบาบางลง  - รณรงค์และป้องกันมิให้มีผู้ติดเชื้อเพิ่มมากขึ้น  - สร้างค่านิยมและวัฒนธรรมการใช้ชีวิตที่ถูกต้อง
๓	<u>ด้านโครงสร้างพื้นฐาน</u> ๓.๑ การคมนาคม	- ถนนเป็นหลุมเป็นบ่อ น้ำท่วมขัง ถนนดินค้ำแคบไม่ได้มาตรฐาน - ถนนลาดยางชำรุด และยังมีไม่เพียงพอ - ถนนลูกรังชำรุดเสียหาย และเป็น ฝุ่นละออง - ถนนยังขาดไหล่ทางหรือไหล่ทางชำรุด	หมู่ที่ ๑ - ๑๑	ประชาชน หมู่ที่ ๑ - ๑๑	- การคมนาคมขนส่งดีขึ้นและสะดวกสบายมากขึ้น



ที่	ขอข่วยปัญหา	ปริมาณปัญหา	พื้นที่เป้าหมาย	กลุ่มเป้าหมาย	แนวโน้มในอนาคต
๓	๓.๒ ประปา	- ไม่ทั่วถึงทุกหลังคาเรือน - ช่วงฤดูแล้งน้ำใต้ดินไม่เพียงพอทำประปาและน้ำไม่พอใช้	หมู่ที่ ๑ - ๑๑	ประชาชน หมู่ที่ ๑ - ๑๑	- ให้บริการได้ทั่วถึงครบทุกหมู่บ้าน
	๓.๓ น้ำเพื่อการเกษตร	- น้ำเพื่อเกษตรไม่เพียงพอ	หมู่ที่ ๑ - ๑๑	พื้นที่ การเกษตร หมู่ที่ ๑ - ๑๑	- ให้มีน้ำพอเพียงต่อการเกษตร
	๓.๔ ไฟฟ้า	- ไฟฟ้าส่องสว่างตามทางสาธารณะไม่เพียงพอ - บางครัวเรือนยังไม่มีไฟฟ้าใช้	หมู่ที่ ๑ - ๑๑	ประชาชน หมู่ที่ ๑ - ๑๑	- ขยายเขตไฟฟ้าครอบคลุมทุกครัวเรือน - เพิ่มไฟฟ้าส่องสว่างให้มากขึ้นทุกหมู่
	๓.๕ ลานกีฬา	- ขาดลานกีฬาในการออกกำลังกายและอุปกรณ์ในการเล่นกีฬา	หมู่ที่ ๑ - ๑๑	ประชาชน หมู่ที่ ๑ - ๑๑	- มีลานกีฬาและอุปกรณ์กีฬาครบทุกหมู่บ้าน
๔	<b>ด้านทรัพยากรธรรมชาติและสิ่งแวดล้อม</b>				
	๔.๑ ขยะมูลฝอยและสิ่งปฏิกูล	- ไม่มีสถานที่กำจัดขยะมูลฝอย/สถานที่กำจัดขยะมูลฝอยในเขตตำบล	หมู่ที่ ๑ - ๑๑	- ประชาชนทุกอาชีพ	- มีสถานที่กำจัดขยะภายในตำบล
	๔.๒ มลพิษจากสารอันตราย	- การปนเปื้อนของสารเคมีทางการเกษตรในน้ำและดิน	หมู่ที่ ๑ - ๑๑	ประชาชนตำบลปากอ่ดำ	- รณรงค์ลดการใช้สารเคมีทางการเกษตร
	๔.๓ ทรัพยากรน้ำ	- แหล่งน้ำเพื่อการอุปโภคบริโภคไม่เพียงพอ - ปริมาณน้ำในแม่น้ำลำคลองลดน้อยลง - ปัญหาน้ำท่วมฉับพลันในบางพื้นที่เกี่ยวเนื่องกับพื้นที่ราบลุ่ม	หมู่ที่ ๑ - ๑๑	ประชาชนทุกอาชีพ	- แหล่งน้ำอุปโภคบริโภคเพียงพอต่อความต้องการของประชาชน - ปริมาณน้ำในแม่น้ำลำคลองมีปริมาณเพิ่มมากขึ้น - ปัญหาน้ำท่วมลดลง
	๔.๔ ทรัพยากรดิน/การใช้ที่ดิน	- ความเสื่อมโทรมของดิน - ขาดการบำรุงและฟื้นฟูสภาพดิน	หมู่ที่ ๑ - ๑๑	กลุ่มเกษตรกร	- ดินมีความอุดมสมบูรณ์มากยิ่งขึ้น
๔.๕ ทรัพยากรป่าไม้	- สภาพป่าเสื่อมโทรม	หมู่ที่ ๑ - ๑๑	ประชาชนทุกอาชีพ	- ป่าไม้มีอุดมสมบูรณ์มากยิ่งขึ้น	

ที่	ขอขำปัญหา	ปริมาณปัญหา	พื้นที่เป้าหมาย	กลุ่มเป้าหมาย	แนวโน้มในอนาคต
๔	๔.๖ มลพิษทางอากาศ	- มีการเผาเศษฟางข้าวหลังการเก็บเกี่ยวผลผลิต	หมู่ที่ ๑ - ๑๑	กลุ่มเกษตรกร	-เผาฟางข้าวหลังเก็บเกี่ยวลดลง
	๔.๗ มลพิษทางน้ำ	- ปัญหาสารเคมีมีพิษจากการเกษตรปนเปื้อนสู่แหล่งน้ำธรรมชาติ	หมู่ที่ ๑ - ๑๑	กลุ่มเกษตรกร	-รณรงค์การใช้สารเคมีและส่งเสริมการใช้สารสกัดชีวภาพ
๕	<b>ด้านสาธารณสุข</b>				
	๕.๑ โรคระบบทางเดินหายใจ	- เนื่องจากปริมาณฝุ่นละอองและการเผาฟางข้าว เศษวัชพืช ทำให้เกิดปัญหาทางเดินหายใจ	หมู่ที่ ๑ - ๑๑	ประชาชนหมู่ที่ ๑ - ๑๑	- รณรงค์เผาฟางข้าว เศษวัชพืชให้น้อยลงและฝุ่นละอองให้ลดลง
	๕.๒ โรคติดต่อ	- ขาดความรู้ความเข้าใจในการป้องกันและปัญหาโรคไข้เลือดออก โรคไข้หวัดนก โรคเอชอี โรคพิษสุนัขบ้า โรคฉี่หนู โรคอุบัตินานา	หมู่ที่ ๑ - ๑๑	ประชาชนหมู่ที่ ๑ - ๑๑	- ป้องกันการแพร่ระบาดของโรคติดต่อในตำบลลดน้อยลง
	๕.๓ พฤติกรรมการบริโภคไม่ถูกสุขลักษณะ	- พฤติกรรมการบริโภคไม่ถูกหลักอนามัย	รพ.สต.บ้านโป่งมอญ	ประชาชนหมู่ที่ ๑ - ๑๑	- รณรงค์ให้ประชาชนมีพฤติกรรมการบริโภคถูกหลักอนามัย
๕.๔ สุขภาพอนามัย	- ประชาชนส่วนใหญ่ในพื้นที่ยังขาดความรู้ทางด้านสุขภาพอนามัยของตนเองและครอบครัว -เครื่องมือทางการแพทย์ไม่เพียงพอ	รพ.สต.บ้านโป่งมอญ	ประชาชนหมู่ที่ ๑ - ๑๑	- รณรงค์การรักษาสภาพของประชาชนให้มีความรู้และส่งเสริมสุขภาพอนามัยของประชาชนในตำบล -เครื่องมือทางการแพทย์เพียงพอต่อความต้องการ	
๖	<b>ด้านการบริหารจัดการองค์กรและการเปลี่ยนแปลง</b>				
	๖.๑ ด้านบุคคล	- บุคลากรยังไม่ครบตามกรอบโครงสร้าง	- ภายใน อบต.ป่าก่อดำ	- ส่วนราชการต่างๆภายใน อบต.ป่าก่อดำ	- สรรหาบุคลากรให้ครบตามกรอบโครงสร้าง
๖.๒ อาคารสถานที่	- อาคารสถานที่ไม่พอเพียงกับจำนวนพนักงานและภารกิจที่รับถ่ายโอนเพิ่มมากขึ้นเรื่อยๆ	- ภายใน อบต.ป่าก่อดำ	- ส่วนราชการต่างๆภายใน อบต.ป่าก่อดำ	- ก่อสร้าง/ปรับปรุงอาคารสถานที่เพิ่มเติมให้พอเพียงกับภารกิจที่มากขึ้น	

ที่	ขอข่วยปัญหา	ปริมาณปัญหา	พื้นที่ เป้าหมาย	กลุ่มเป้าหมาย	แนวโน้มในอนาคต
๖	๖.๓ วัสดุอุปกรณ์/ เครื่องมือ ครุภัณฑ์	- วัสดุอุปกรณ์ ครุภัณฑ์ สำนักงานยังไม่พอเพียง	- ภายใน อบต.ปากอ ดำ	- ส่วนราชการ ต่างๆภายใน อบต.ปากอดำ	- จำเป็นต้องจัดหาวัสดุอุปกรณ์ ครุภัณฑ์ เครื่องมือ เพิ่มเติมให้ พอเพียงกับภารกิจที่เพิ่มขึ้น

### ๓.๒ การประเมินสถานการณ์สภาพแวดล้อมภายนอกที่เกี่ยวข้อง

ประกอบด้วย ขอข่วยและปริมาณของปัญหา พื้นที่เป้าหมาย กลุ่มเป้าหมาย และการคาดการณ์  
แนวโน้มในอนาคต

ด้าน	ขอข่วยและ ปริมาณของปัญหา/ ความต้องการ	สาเหตุของปัญหา	พื้นที่เป้าหมาย/ กลุ่มเป้าหมาย	ความคาดหวังและแนวโน้ม อนาคต
๑. ด้านโครงสร้าง พื้นฐาน	๑.๑ แหล่งน้ำและ น้ำประปาในการ อุปโภค-บริโภค	๑) ขาดแคลนแหล่งน้ำ ในการเกษตรและ น้ำประปาสำหรับ อุปโภค-บริโภคยังไม่ พอเพียงและยังไม่ได้ มาตรฐาน	- ในเขตองค์การบริหาร ส่วนตำบลปากอดำ	- ประชาชนมีแหล่งน้ำและมี น้ำประปาใช้อย่างพอเพียงมี คุณภาพตามมาตรฐานมาก ขึ้น
		๑) ไฟฟ้าส่องสว่างทาง และที่สาธารณะยังไม่ สามารถดำเนินการ ครอบคลุมพื้นที่ได้ ทั้งหมด	- ทางและที่สาธารณะใน เขตองค์การบริหารส่วน ตำบลปากอดำ	- ทางและที่สาธารณะมีแสง สว่างเพียงพอประชาชน ได้รับความสะดวกในการ สัญจรไปมาและป้องกันการ เกิดอาชญากรรมได้
	๑.๒ ไฟฟ้า	๒) บางครัวเรือนไม่มี ไฟฟ้าใช้	- ในเขตองค์การบริหาร ส่วนตำบลปากอดำ	- ขยายเขตไฟฟ้าที่อยู่อาศัย ให้ครอบคลุมทุกพื้นที่
		๑.๓ ราง/ท่อระบาย น้ำ	๑) ระบบระบายน้ำบาง หมู่บ้านยังไม่เพียงพอ	- พื้นที่ในเขตองค์การ บริหารส่วนตำบลปากอดำ
	๑.๔ การคมนาคม	๑) ถนนเป็นหลุมเป็นบ่อ น้ำท่วมขัง ถนนดินคับ แคบไม่ได้มาตรฐาน	- พื้นที่ในเขตองค์การ บริหารส่วนตำบลปากอดำ	- มีเส้นทางในการคมนาคม เพียงพอและ ประชาชน ได้รับความสะดวกในการ สัญจรไปมา
		๒) ถนนลาดยางชำรุด และยังมีไม่เพียงพอ	- พื้นที่ในเขตองค์การ บริหารส่วนตำบลปากอดำ	- มีเส้นทางในการคมนาคม เพียงพอและ ประชาชน ได้รับความสะดวกในการ สัญจรไปมา
		๓) ถนนลูกรังชำรุด เสียหายและเป็นฝุ่น ละออง	- พื้นที่ในเขตองค์การ บริหารส่วนตำบลปากอดำ	- มีเส้นทางในการคมนาคม เพียงพอและ ประชาชน ได้รับความสะดวกในการ สัญจรไปมา

ด้าน	ขอบข่ายและปริมาณของปัญหา/ความต้องการ	สาเหตุของปัญหา	พื้นที่เป้าหมาย/กลุ่มเป้าหมาย	ความคาดหวังและแนวโนมนอนาคต
๒. ด้านงานส่งเสริมคุณภาพชีวิต	๒.๑ ด้านสาธารณสุข	๑) มีการระบาดของโรคอุบัติใหม่ โรคระบาดโรคติดต่อ	- ในเขตองค์การบริหารส่วนตำบลปากอ่ดำ	- ในพื้นที่ไม่มีการระบาดของโรคอุบัติใหม่ โรคระบาดโรคติดต่อ
		๒) ประชาชนในพื้นที่ป่วยเป็นโรคเรื้อรัง แนวโน้มที่เพิ่มขึ้น เช่น เบาหวาน ความดัน	- ประชาชนกลุ่มเสี่ยงและผู้ป่วย	- พยายามให้มีผู้ป่วยลดลง
		๓) ปริมาณขยะเพิ่มมากขึ้น	- ในเขตองค์การบริหารส่วนตำบลปากอ่ดำ	- ปริมาณขยะถูกกำจัดให้หมดด้วยวิธีการที่ถูกต้อง
		๔) ประชาชนบริโภคอาหารที่ปลอดภัย	- ประชาชนในเขตองค์การบริหารส่วนตำบลปากอ่ดำ	- ประชาชนทราบและสามารถเลือกบริโภคอาหารที่ปลอดภัยได้ถูกต้อง
		๕) เครื่องมือทางการแพทย์ไม่เพียงพอ	- รพ.สต.บ้านโป่งมอญ	- จัดหาเครื่องมือทางการแพทย์ให้เพียงพอต่อความต้องการ
	๒.๒ ลานกีฬา	๑) ขาดลานกีฬาในการออกกำลังกาย และอุปกรณ์ในการเล่นกีฬา	- ในเขตองค์การบริหารส่วนตำบลปากอ่ดำ	- จัดหาอุปกรณ์และลานกีฬาให้ครบทุกหมู่บ้าน
๓. ด้านการวางแผน การส่งเสริมการลงทุน พาณิชยกรรมและการท่องเที่ยว	๓.๑ การวางแผน	๑) ประชาชนไม่มีการวางแผนในการดำเนินงาน	- เกษตรกรในพื้นที่	- ประชาชนสามารถวางแผนการดำเนินงานได้เอง
	๓.๒ การลงทุน	๑) ปัจจัยการผลิตมีราคาแพงขึ้น	- เกษตรกรในพื้นที่	- รณรงค์ลดการใช้สารเคมี ส่งเสริมการใช้ปุ๋ยอินทรีย์ และเพิ่มความรู้ในการลดต้นทุนการผลิต
	๓.๓ การพาณิชยกรรม	๑) ประชาชนขาดสถานที่จำหน่ายสินค้า	- ร้านค้าแผงลอย	- ร้านค้าแผงลอยมีสถานที่ในการขายจำหน่ายสินค้า
		๒) ดินเสื่อมคุณภาพจากการใช้สารเคมี พันธุ์พืชไม่มีคุณภาพ	- เกษตรกรในพื้นที่	- รณรงค์ลดการใช้สารเคมี ส่งเสริมใช้ปุ๋ยอินทรีย์
		๓) ผลผลิตทางการเกษตรราคาตกต่ำ	- เกษตรกรในพื้นที่	- ผลผลิตมีราคาสูงขึ้น
๓.๔ การท่องเที่ยว	๑) ในเขตองค์การบริหารส่วนตำบลปากอ่ดำไม่มีแหล่งท่องเที่ยวและกิจกรรมการท่องเที่ยว	- ในเขตองค์การบริหารส่วนตำบลปากอ่ดำ	- มีแหล่งท่องเที่ยวในเขตองค์การบริหารส่วนตำบลปากอ่ดำและส่งเสริมกิจกรรมการท่องเที่ยวเพิ่มมากขึ้น	

ด้าน	ขอบข่ายและปริมาณของปัญหา/ความต้องการ	สาเหตุของปัญหา	พื้นที่เป้าหมาย/กลุ่มเป้าหมาย	ความคาดหวังและแนวโนมนอนาคต
๔. ด้านการจัดระเบียบชุมชนและการรักษาความสงบเรียบร้อย	๔.๑ การจราจร	๑) การจราจรบนถนนมีเพิ่มมากขึ้นอาจทำให้เกิดอุบัติเหตุขึ้นได้	- ประชาชนที่สัญจรไปมาบนถนน	- มีระบบควบคุมการจราจร เช่น ติดตั้งสัญญาณจราจรเพื่อเตือนให้ระมัดระวัง
	๔.๒ การรักษาความปลอดภัยในชีวิตและทรัพย์สินของประชาชน	๑) มีการทำลายและลักขโมยทรัพย์สินของประชาชนและราชการรวมทั้งเกิดการทะเลาะวิวาทกันในชุมชน	- ประชาชนและส่วนราชการ	- มีการป้องกันและรักษาความปลอดภัยในชีวิตและทรัพย์สินของประชาชนละส่วนราชการ เช่น การติดตั้งกล้องวงจรปิด การให้ผู้นำอพพร. ควบคุมและระงับเหตุทะเลาะวิวาท
๕. ด้านการบริหารจัดการและการอนุรักษ์ทรัพยากรธรรมชาติและสิ่งแวดล้อม	๕.๑ ดินและน้ำใต้ดิน	๑) เป็นพื้นที่ที่มีดินหินลูกรังและน้ำใต้ดินไม่เพียงพอในการเกษตรและอุปโภค-บริโภคได้	- พื้นที่การเกษตรในเขตองค์การบริหารส่วนตำบลปากอ่า	- จัดหาแหล่งน้ำให้เพิ่มมากขึ้น
		๒) ดินเสื่อมโทรม ขาดการบำรุงและฟื้นฟูสภาพดิน	- พื้นที่การเกษตรในเขตองค์การบริหารส่วนตำบลปากอ่า	- ดินมีความอุดมสมบูรณ์ มีการปลูกพืชหมุนเวียน
		๓) ปริมาณน้ำในแม่น้ำลำคลองลดน้อยลง	- พื้นที่การเกษตรในเขตองค์การบริหารส่วนตำบลปากอ่า	- จัดทำฝาย, ประตुरะบายน้ำ
	๕.๒ สิ่งแวดล้อม	๑) มีปัญหาเรื่องขยะเพิ่มมากขึ้น	- หมู่บ้านในเขตพื้นที่องค์การบริหารส่วนตำบลปากอ่า	- ปัญหาขยะประชาชนสามารถกำจัดขยะเองได้โดยไม่ส่งผลกระทบต่อหมู่บ้าน
		๒) มีการเผาเศษฟางข้าวเศษใบไม้ หลังเก็บเกี่ยวผลผลิต	- พื้นที่การเกษตรในเขตองค์การบริหารส่วนตำบลปากอ่า	- รณรงค์ลดการเผาเศษฟางข้าว เศษวัชพืชต่างๆ หลังเก็บเกี่ยว
		๓) ปัญหาสารเคมีมีพิษจากการเกษตรปนเปื้อนสู่แหล่งน้ำธรรมชาติ	- พื้นที่การเกษตรในเขตองค์การบริหารส่วนตำบลปากอ่า	- รณรงค์ใช้สารสกัดชีวภาพ
๖. ด้านการบริหารจัดการองค์กรและการเปลี่ยนแปลง	๖.๑) ด้านบุคคล	๑) บุคลากรยังไม่ครบตามกรอบโครงสร้าง	- ภายในองค์การบริหารส่วนตำบลปากอ่า	- สรรหาบุคลากรให้ครบตามกรอบโครงสร้าง
	๖.๒) อาคารสถานที่	๑) อาคารสถานที่ไม่พอเพียงกับจำนวนพนักงานและภารกิจที่รับถ่ายโอนเพิ่มมากขึ้นเรื่อยๆ	- ภายในองค์การบริหารส่วนตำบลปากอ่า	- ก่อสร้าง/ปรับปรุงอาคารสถานที่เพิ่มเติมให้พอเพียงกับภารกิจที่มากขึ้น
	๖.๓) วัสดุอุปกรณ์/เครื่องมือ ครุภัณฑ์	๑) วัสดุอุปกรณ์ ครุภัณฑ์ สำนักงานยังไม่เพียงพอ	- ภายในองค์การบริหารส่วนตำบลปากอ่า	- จำเป็นต้องจัดหาวัสดุ อุปกรณ์ ครุภัณฑ์ เครื่องมือเพิ่มเติมให้พอเพียงกับภารกิจที่เพิ่มขึ้น

ผลการวิเคราะห์ผังเมืองรวมหรือผังเมืองเฉพาะขององค์การบริหารส่วนตำบลปากอ่า พบว่า ในเขตตำบลปากอ่ามีปัญหาต่าง ๆ ที่เกิดขึ้นแก่ประชาชนและจะต้องดำเนินการแก้ไข ซึ่งองค์การบริหารส่วนตำบลปากอ่าได้กำหนดแนวทาง ดังนี้

#### ๑) แนวทางการพัฒนาโครงการด้านโครงสร้างพื้นฐาน

- ๑.๑) การก่อสร้าง ขยายถนน หรือปรับปรุงถนนให้มีประสิทธิภาพสะดวกในการสัญจรไปมาของประชาชน
- ๑.๒) การก่อสร้างทางระบายน้ำ/ท่อระบายน้ำให้มีประสิทธิภาพสามารถระบายน้ำได้ดี
- ๑.๓) การจัดการจราจรในเขตองค์การบริหารส่วนตำบลปากอ่าหรือพื้นที่ที่มีอุบัติเหตุ โดยการติดตั้งสัญญาณไฟกระพริบ กระຈกค้กั การวางกรวยจราจร
- ๑.๔) ติดตั้งไฟฟ้าส่องสว่างให้เพียงพอในเขตชุมชน สถานที่สาธารณะต่างๆ
- ๑.๕) ก่อสร้างตาดคอนกรีตคลองส่งน้ำ ขุดลอกเหมืองเพื่อระบายน้ำทางการเกษตร

**วิเคราะห์การเปลี่ยนแปลงในระดับภูมิภาค ประเทศและต่างประเทศในเรื่องที่ส่งผลกระทบต่อ อบต.** ภายในปี พ.ศ. ๒๕๕๘ กลุ่มประเทศในภูมิภาคอาเซียนจำนวน ๑๐ ประเทศ ได้แก่ ไทย, สิงคโปร์, อินโดนีเซีย, มาเลเซีย, ฟิลิปปินส์, บรูไน, เวียดนาม, ลาว, พม่า และกัมพูชา จะมีการร่วมจัดตั้งประชาคมอาเซียนขึ้น ซึ่งประกอบไปด้วย ๓ เสาหลัก ดังนี้คือ

- ๑) ประชาคมการเมืองและความมั่นคงอาเซียน (ASEAN Security Community – ASC) มุ่งให้ประเทศในภูมิภาคอยู่ร่วมกันอย่างสันติ มีระบบแก้ไขความขัดแย้ง ระหว่างกันได้ด้วยดี มีเสถียรภาพอย่างรอบด้าน
- ๒) ประชาคมเศรษฐกิจ (ASEAN Economic Community – AEC) มุ่งให้เกิดการรวมตัวกันทางเศรษฐกิจและการอำนวยความสะดวกในการติดต่อค้าขายระหว่างกัน อันจะทำให้ภูมิภาคมีความเจริญมั่งคั่ง และสามารถแข่งขันกับภูมิภาคอื่นๆ ได้เพื่อความอยู่ดีกินดีของประชาชนในประเทศอาเซียน
- ๓) ประชาคม สังคมและวัฒนธรรมอาเซียน (ASEAN Socio-Cultural Community – ASCC) เพื่อให้ประชาชนแต่ละประเทศอาเซียนอยู่ร่วมกันภายใต้แนวคิดสังคมที่เอื้ออาทร มีสวัสดิการทางสังคมที่ดี และมีความมั่นคงทางสังคม

การจัดตั้งประชาคมอาเซียนดังกล่าวย่อมส่งผลกระทบต่อองค์กรปกครองส่วนท้องถิ่นอย่างเลี่ยงไม่ได้ทั้งทางด้านบวกและด้านลบ ซึ่งมีผลกระทบโดยตรงต่อประชาชนเพราะองค์กรปกครองส่วนท้องถิ่นเป็นหน่วยงานที่ใกล้ชิดกับประชาชนมากที่สุด

**ผลกระทบด้านบวก** คือ องค์กรปกครองส่วนท้องถิ่นจะมีโอกาสพัฒนาศักยภาพขององค์กรให้ดียิ่งขึ้น และมีมาตรฐานเทียบเท่าระดับสากลในด้านต่างๆ เช่น ด้านบุคลากร ด้านเทคโนโลยีอุปกรณ์เครื่องมือต่างๆ ที่เป็น ด้านอาคารสถานที่หรือด้านโครงสร้างพื้นฐาน เป็นต้น การพัฒนาศักยภาพขององค์กรดังกล่าวย่อมส่งผลให้ประชาชนได้รับการบริการที่ดียิ่งขึ้น

**ผลกระทบด้านลบ** คือ ถ้าหากองค์กรปกครองส่วนท้องถิ่นขาดการเตรียมความพร้อมรองรับการเข้าสู่ประชาคมอาเซียน เช่น ความพร้อมด้านภาษาที่เป็นสากล การติดต่อสื่อสาร ความรู้ความเข้าใจของประชาชนในพื้นที่เกี่ยวกับประชาคมอาเซียน เป็นต้น ย่อมทำให้คุณภาพการให้บริการประชาชนลดลง รวมถึงปัญหาด้านสาธารณสุขสุขเกี่ยวกับโรคระบาดต่าง ๆ และปัญหาต่าง ๆ ของสังคมที่อาจจะตามมา

ดังนั้นสิ่งสำคัญที่องค์กรปกครองส่วนท้องถิ่นควรดำเนินการก่อนการเข้าสู่ประชาคมอาเซียนในปี พ.ศ. ๒๕๕๘ คือ เร่งพัฒนาศักยภาพของบุคลากรให้มีความรู้ความเข้าใจเกี่ยวกับประชาคมอาเซียน เพื่อเตรียมความพร้อมในการให้บริการประชาชนอย่างมีประสิทธิภาพและประสิทธิผลในยุคอาเซียนและยุคโลกาภิวัตน์ ที่มีการเปลี่ยนแปลงอย่างรวดเร็วและการเปิดประเทศเปิดเสรีต่าง ๆ

ส่วนที่ ๓  
การนำแผนพัฒนาท้องถิ่นไปสู่การปฏิบัติ

๑. ยุทธศาสตร์การพัฒนาและแผนงาน

ที่	ยุทธศาสตร์	ด้าน	แผนงาน	หน่วยงาน รับผิดชอบ หลัก	หน่วยงาน สนับสนุน
๑	การพัฒนาด้าน โครงสร้างพื้นฐาน ระบบคมนาคมและ ระบบสาธารณสุขภาค	๑.บริการชุมชนและ สังคม	๑.แผนงานเคหะและ ชุมชน ๒.แผนงานอุตสาหกรรม และการโยธา	-กองช่าง	-กองคลัง -สำนักปลัด
๒	การพัฒนาด้าน การศึกษา ศาสนา วัฒนธรรมและการ กีฬา	๑.บริการชุมชนและ สังคม	๑.แผนงานการศึกษา ๒.แผนงานการศาสนา วัฒนธรรมและ นันทนาการ	-กองการศึกษา -หน่วยงานที่ ขอรับเงิน อุดหนุน	-สำนักปลัด -กองคลัง
๓	การพัฒนาด้าน คุณภาพชีวิต สังคม เศรษฐกิจและ สาธารณสุข	๑.บริหารทั่วไป ๒.การชุมชนและ สังคม ๓.การเศรษฐกิจ ๔.การดำเนินงานอื่น	๑.แผนงานสาธารณสุข ๒.แผนงานสร้างความ เข้มแข็งของชุมชน ๓.แผนงานการเกษตร ๔.แผนงานสังคม สงเคราะห์ ๕.แผนงานงบกลาง	-สำนักปลัด -กองช่าง -หน่วยงานที่ ขอรับเงิน อุดหนุน	-กองคลัง
๔	การพัฒนาด้าน ทรัพยากรธรรมชาติ และสิ่งแวดล้อม	๑. บริการชุมชนและ สังคม ๒. การเศรษฐกิจ ๓.บริหารทั่วไป	๑.แผนงานสร้างความ เข้มแข็งของชุมชน ๒.แผนงานการเกษตร	-สำนักปลัด -กองช่าง -กองการศึกษา	-กองคลัง
๕	การพัฒนาด้าน การเมืองและการ บริหารการปกครอง	๑.บริหารทั่วไป ๒.บริการชุมชนและ สังคม ๓.การเศรษฐกิจ ๔.การดำเนินงานอื่น	๑.แผนงานบริหารงาน ทั่วไป ๒.แผนงานการรักษา ความสงบภายใน ๓.แผนงานสร้างความ เข้มแข็งของชุมชน ๔.แผนงานเคหะและ ชุมชน ๕.แผนงานงบกลาง	-สำนักปลัด -กองช่าง -กองการศึกษา -หน่วยงานที่ ขอรับเงิน อุดหนุน	-กองคลัง